



Urząd Gminy Brwinów
ul. Grodziska 12
(drugi budynek:
ul. T. Kościuszki 4A)
05-840 Brwinów



RATUSZ

ISSN 2083-9278

BIULETYN INFORMACYJNY URZĘDU GMINY BRWINÓW

www.brwinow.pl

W numerze m.in.

Plany na 2017 r.
> str. 1

Jubileusze
małżeńskie
50 lat razem
(lub nawet dłużej)
> str. 2

Linia 400 kV
stanowisko wójtów
i burmistrzów
12 miast i gmin
> str. 2

Komentarz
Burmistrza
> str. 3

10 lat historii
przebudowy
ul. Pszczelińskiej
> str. 3

Drogi
odśnieżanie
oraz oświetlenie
> str. 4

Nieruchomości
działki na sprzedaż
> str. 4

Straż Miejska
kontrola pieców
> str. 5

Remont chodnika
> str. 6

800 tys. zł na park
> str. 6

Współpraca
trzech gmin
podsumowanie
działań
Podwarszawskiego
Trójmiasta Ogrodów,
> str. 7

Qltywator
strony Gminnego
Ośrodka Kultury
> str. 8-9 oraz 12

Dzień Pracownika
Socialnego
> str. 10

Dotacje z Mini-
sterstwa Sportu
i Turystyki
> str. 10

Sport
kolarstwo przełajowe
> str. 11



BŁOGOSŁAWIONYCH ŚWIĄT BOŻEGO NARODZENIA, PEŁNYCH RADOŚCI I RODZINNEGO CIEPŁA, A W 2017 ROKU DUŻO ZDROWIA, SPEŁNIENIA MARZEŃ ORAZ REALIZACJI NOWOROCZNYCH POSTANOWIEŃ ŻYCZĄ MIESZKAŃCOM I GOŚCIOM SPĘDZAJĄCYM ŚWIĘTA NA TERENIE GMINY BRWINÓW

PRZEWODNICZĄCY RADY MIEJSKIEJ
SŁAWOMIR RAKOWIECKI

BURMISTRZ GMINY BRWINÓW
ARKADIUSZ KOSIŃSKI

OBRAZ WIKTORA CHRZANOWSKIEGO „UCIECZKA DO EGIPTU” ZE ZBIORÓW MUZEUM SZTUKI LUDOWEJ W OTRĘBUSACH

Brwinowska Karta Mieszkańca i komunikacja miejska od 1 stycznia 2017 r.

Gmina Brwinów wprowadza Brwinowską Kartę Mieszkańca, dzięki której mieszkańcy będą mogli skorzystać m.in. z tanich lub bezpłatnych przejazdów w zasięgu brwinowskiej komunikacji miejskiej. Jej linie autobusowe przebiegać będą przez teren pięciu gmin: Brwinów, Błonie, Podkowa Leśna, Nadarzyn i Pruszków.

Od 1 stycznia będzie kursowało 10 linii autobusowych, którymi będzie można dojechać nie tylko do Żółwina, Owczarni i Pruszkowa, ale i do Osiedla Słonecznego w Kaniach, Nadarzyn czy Błonia czy Podkowy Leśnej. Przetarg wygrała firma PKS Grodzisk Mazowiecki, która w swojej ofercie uwzględniła większość autobusów z rocznika 2016. Umowa zawiera też zapisy dotyczące włączania klimatyzacji w upalne dni, a system GPS zapewni kontrolę punktualności autobusów. Posiadczce Brwinowskiej Karty Mieszkańca będą mogli skorzystać z dodatkowych ulg. Kartę będzie można wyrobić w Urzędzie Gminy Brwinów. Załącznikiem do wniosku o jej wydanie będzie m.in. kserokopia ubiegłorocz-

nej deklaracji PIT, ponieważ do otrzymania karty uprawnione są osoby, które płacą podatek dochodowy od osób fizycznych w Urzędzie Skarbowym w Pruszkowie, a w zeznaniu podatkowym deklarują, że ich miejscem zamieszkania jest gmina Brwinów. Kartę Mieszkańca otrzymają także członkowie ich rodzin w wieku do 18. roku życia, a osoby uczące się – do 26 roku życia. Więcej informacji już wkrótce w Internecie, a w styczniu – w „Ratuszu”.

W Internecie o Brwinowskiej Karcie Mieszkańca: karta.brwinow.pl





Małżeństwa z medalami

W piątek 25 listopada 2016 r. burmistrz Arkadiusz Kosiński wręczył dziesięciu parom z terenu gminy Brwinów medale przyznane przez Prezydenta RP za ponad 50 lat małżeństwa.

Na tę wyjątkową uroczystość burmistrz gminy Brwinów Arkadiusz Kosiński wraz z kierownikiem Urzędu Stanu Cywilnego Mirosławą Osęką zaprosili jubilatów z długim stażem małżeńskim. Ponad 50 lat razem świętowali:

Józefa i Michał Nowocieniowie, Helena i Karol Sokołowscy, Irena i Zbigniew Marczakiewiczowie, Janina i Bolesław Margasowie, Anna i Zdzisław Iwanowscy, Katarzyna i Zbigniew Matuszewscy, Romana i Jan Szymczakowie, Krystyna i Józef Burzcowie, Lilia i Ryszard Galkowie, Maria i Zbigniew Ziemscy.



FOT. URZĄD GMINY BRWINÓW (PR)

Najdłuższym, ponad 68-letnim stażem mogą pochwalić się Józefa i Michał Nowocieniowie, którzy zawarli związek małżeński w 1948 roku. 60 lat razem świętowali Helena i Karol Sokołowscy. Irena i Zbigniew Marczakiewiczowie oraz Janina i Bolesław Margasowie zawarli związek małżeński w 1965 roku. Pozostałe pary w 1966 roku.

Burmistrz Arkadiusz Kosiński złożył gratulacje i życzenia, by nadchodzące dni, miesiące, lata upływały im w spokoju, w otoczeniu kochającej rodziny, dzieci i wnuków, w miłości, przyjaźni i zaufaniu – a zdrowie jak najdłużej dopisywało. Jubilaci otrzymali bukiety kwiatów oraz upominki. Świętowali w gronie najbliższej rodziny i przyjaciół.

Pary małżeńskie, które w najbliższym czasie obchodzą będą okrągłą 50. rocznicę zawarcia związku małżeńskiego, oraz pary, które są małżeństwem dłużej niż 50 lat, a nie otrzymały jeszcze medali przyznanych przez Prezydenta RP, proszone są o kontakt z Urzędem Stanu Cywilnego w Urzędzie Gminy Brwinów pod numerem telefonu 22 738 25 61.

Stanowisko wójtów i burmistrzów w sprawie budowy linii 400 kV

Szanowni Państwo,

z zadowoleniem i ulgą przyjęliśmy informacje spółki PSE S.A. o **rozwiązaniu umowy na projektowanie i budowę napowietrznej linii elektroenergetycznej wysokiego napięcia 400 kV Kozienice – Ołtarzew.**

Ogromny wysiłek i społeczna aktywność mieszkańców połączone z wszelkimi możliwymi działaniami władz samorządowych dwunastu gmin miały w naszej ocenie decydujący wpływ na decyzję wykonawcy o wycofaniu się z kontraktu. Dla nas wszystkich jest to potwierdzeniem znanego powiedzenia „w jedności siła”. Udało się osiągnąć sukces dzięki współpracy społeczników i samorządowców, a przede wszystkim konsekwentnemu prezentowaniu takiego samego stanowiska wobec inwestora czy władz państwowych.

Ostatni okres to czas nerwów i chwil zwątpienia dla nas wszystkich. **Teraz możemy odechnąć i cieszyć się, że ta inwestycja nie będzie forsowana na siłę.**

Wierzymy, że przyszłe prace nad budową linii przesyłowej wysokiego napięcia poprzedzą rzetelnie i uczciwie prowadzone konsultacje społeczne. Pozwolą one nam prezentować jednym głosem stanowisko, dzięki któremu zostanie wytyczona trasa nieingerująca w siedliska ludzkie.

Dziękując wszystkim zaangażowanym osobom za determinację, pomysłowość i dobrą współpracę mamy nadzieję, że nigdy więcej nie będziemy konfrontowani z pomysłem narzucenia nam niekorzystnego przebiegu linii 400 kV. Z poważaniem –

Adam Bolek – Burmistrz Miasta i Gminy Białobrzegi

Arkadiusz Kosiński – Burmistrz Gminy Brwinów

Józef Grzegorz Małaśnicki – Wójt Gminy Głowaczów

Grzegorz Benedyckiński – Burmistrz Grodziska Maz.

Jacek Stolarski – Burmistrz Gminy i Miasta Grójec

Maciej Śliwerski – Wójt Gminy Jaktorów

Marek Pietrzak – Wójt Gminy Jasieniec

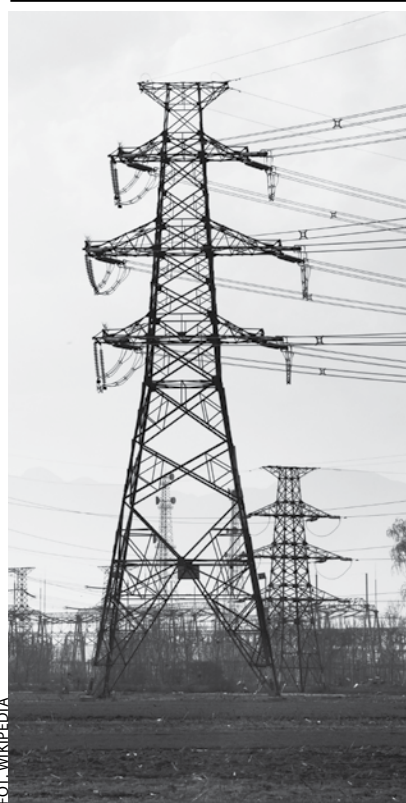
Wojciech Nowak – Wójt Gminy Promna

Krzysztof Stykowski – Wójt Gminy Stromiec

Barbara Galicz – Burmistrz Tarczyna

Halina Wawruch – Wójt Gminy Żabia Wola

Paweł Kanclerz – Burmistrz Miasta i Gminy Ożarów Maz.



FOT. WIKIPEDIA



Urząd Gminy Brwinów: adresy i telefony

e-mail: brwinow@brwinow.pl

www.brwinow.pl

URZĄD GMINY BRWINÓW
BUDYNEK PRZY UL. GRODZISKIEJ 12 I 12A:
Biuro Obsługi Interesanta, tel. 22 738 26 15
Sekretariat burmistrza Arkadiusza Kosińskiego, tel. 22 738 26 12
Biuro Rady Miejskiej, tel. 22 738 26 50
Urząd Stanu Cywilnego, tel. 22 738 25 61
Referat Spraw Obywatelskich, tel. 22 738 25 72
Ewidencja Działalności Gospodarczej, tel. 22 738 26 51
Referat Budżetowo-Finansowo-Podatkowy (podatki), tel. 22 738 26 34
Geodeta Gminny Gminy Brwinów, tel. 22 738 26 68
Referat Planowania Przestrzennego, tel. 22 738 26 54
Referat Gospodarki Nieruchomościami, tel. 22 738 26 53
Biuro Promocji, tel. 22 738 26 29
Referat Oświaty, tel. 22 738 26 17

URZĄD GMINY BRWINÓW
BUDYNEK PRZY UL. T. KOŚCIUSZKI 4A:
Sekretariat zastępcy burmistrza
Sławomira Walendowskiego, tel. 22 738 25 66
Referat Inwestycji i Remontów, tel. 22 738 25 84
Referat Ochrony Środowiska i Rolnictwa, tel. 22 738 25 90
Referat Gospodarki Komunalnej, tel. 22 738 26 37
Zespół ds. Obsługi Gospodarki Odpadami, tel. 22 738 25 91



Straż Miejska w Brwinowie
tel. 22 729 63 94 oraz bezpłatny z terenu gminy: 986
e-mail: straz.miejska@brwinow.pl

Redakcja biuletynu: Biuro Promocji, e-mail: promocja@brwinow.pl
Współpraca: Gminny Ośrodek Kultury w Brwinowie (str. 8–10 i 12)



Przebudowa ulicy Pszczelińskiej – historia ostatnich 10 lat

Umowa między gminą Brwinów a MZDW

2007

21 marca 2007 r. Ówczesny burmistrz gminy Brwinów Andrzej Guzik podpisuje z Mazowieckim Zarządem Dróg Wojewódzkich (MZDW) umowę w sprawie wspólnej realizacji zadania przebudowy ul. Pszczelińskiej w Brwinowie i Otrębusach. Gmina Brwinów zobowiązała się opracować na swój koszt dokumentację projektową, a MZDW zobowiązał się przebudować drogę w 2009 r.

Wrzesień 2007 r. Gmina Brwinów zleca opracowanie dokumentacji. Wartość umowy: 222 040 zł brutto.

Kłopoty z dokumentacją

2009

Listopad 2009 r. Gmina Brwinów odstępuje od umowy z projektantami. Skompletowanie dokumentacji przedłużało się ponad termin wskazany w umowie, pojawiały się różne problemy.

Powrót do umowy z MZDW i praca nad ukończeniem projektu

2011

Styczeń 2011 r. Powrót do współpracy z projektantami.

Listopad 2011 r. Gmina Brwinów otrzymuje od projektantów projekt wraz ze wszystkimi niezbędnymi uzgodnieniami i przekazuje go do MZDW, który zgłasza zamiar przebudowy ul. Pszczelińskiej. Współpraca z projektantami kończy się ostatecznie ugodą sądową, na podstawie której obniżono ich wynagrodzenie z ponad 220 tys. zł do kwoty 94 833 zł.

Protest ekologów. Negocjacje i podział projektu na dwa etapy

2013

Kwiecień 2013 r. MZDW przygotowuje się do realizacji inwestycji, m.in. aktualizuje kosztorysy oraz składa wniosek o pozwolenie na wycinkę drzew.

Maj 2013 r. Zaczynają się protesty przeciw wycince drzew, mieszkańcy zbierają podpisy, w sprawę włącza się Fundacja EkoRozwoju. Zwolennicy ochrony drzew oraz zwolennicy jak najszybszej przebudowy ulicy Pszczelińskiej zasiadają do rozmów. W efekcie ustalono podział przebudowy: I etap od ronda do ul. Pedagogicznej, II etap od ul. Pedagogicznej do DW nr 719 (gmina Brwinów zleca aktualizację dokumentacji dla tego etapu, by zachować jak najwięcej drzew, i konsultuje nowe propozycje z Fundacją EkoRozwoju).

Grudzień 2013 r. Sejmik Województwa Mazowieckiego wprowadza przebudowę ul. Pszczelińskiej (I etap) do budżetu na 2014 r.

Prace nad zmianami w dokumentacji dla II etapu

2015

Od stycznia do czerwca 2015 r. Trwają uzgodnienia na temat nietypowych rozwiązań technicznych chroniących drzewa. Są one konsultowane z Wydziałem Infrastruktury Urzędu Marszałkowskiego oraz MZDW. W czerwcu ma miejsce wizja lokalna w celu ustalenia programu ochrony i pielęgnacji drzew.

W drugiej połowie roku MZDW nie ma już możliwości wprowadzenia tego zadania do budżetu i zrealizowania go.

2008

Prace nad projektem przebudowy

Projektanci pracują nad projektem przebudowy ul. Pszczelińskiej. Zgodnie z umową powinni przekazać kompletną dokumentację do 30 listopada 2008 r.

2010

Wybory: zmiana burmistrza i odstąpienie od umowy z MZDW

Sierpień 2010 r. Ugoda sądowa: projektanci zobowiązują się wykonać dokumentację w terminie do 15 września 2010 r.

22 listopada 2010 r. Wybory samorządowe. Burmistrz Andrzej Guzik nie przechodzi do II tury. 25 listopada 2010 r. Andrzej Guzik w ostatnich dniach urzędowania odstępuje od umowy z MZDW.

5 grudnia 2010 r. Arkadiusz Kosiński wygrywa w II turze wyborów. Zostaje zaprzysiężony 13 grudnia i po kilku dniach od objęcia stanowiska dowiadyuje się o odstąpieniu przez swojego poprzednika od umowy, co oddała szansę na przebudowę ul. Pszczelińskiej.

27 grudnia 2010 r. Arkadiusz Kosiński rozmawia w MZDW o możliwości kontynuacji współpracy na podstawie umowy z 2007 r., a następnie składa oświadczenie o wycofaniu odstąpieniu od umowy dokonane miesiąc wcześniej przez poprzedniego burmistrza.

2012

Województwo płaci janosikowe i ucina wydatki na inwestycje

Styczeń 2012 r. Wojewoda Mazowiecki wydaje zaświadczenie o braku sprzeciwu wobec zgłoszonego zamiaru przebudowy ul. Pszczelińskiej.

Luty 2012 r. Dyrektor MZDW składa do Zarządu Województwa Mazowieckiego wniosek o wprowadzenie do budżetu na 2012 r. nowego zadania inwestycyjnego „Przebudowa ul. Pszczelińskiej w Brwinowie i Otrębusach”.

Marzec 2012 r. Załamanie finansów województwa mazowieckiego. Aby zapłacić janosikowe Sejmik wprowadza cięcia, zmniejszając już planowane inwestycje drogowe o ok. 30 mln zł. Realizacja ul. Pszczelińskiej odwleka się tym samym w czasie.

2014

Przebudowa 1,1-kilometrowego odcinka ulicy (w zakresie I etapu)

Luty 2014 r. MZDW ogłasza przetarg na wybór wykonawcy. Przebudowę ul. Pszczelińskiej (I etap) zajmie się firma Efekt.

Kwiecień 2014 r. Początek przebudowy.

Październik 2014 r. Zakończenie realizacji I etapu przebudowy.

Grudzień 2014 r. Projektant przedstawia koncepcję nowych rozwiązań drogowych dla II etapu. Są one konsultowane z ekologami.

2016

Zielone światło dla realizacji II etapu

24 października 2016 r. Sejmik Województwa Mazowieckiego wprowadza kwotę 6 mln zł na przebudowę ul. Pszczelińskiej (II etap) do budżetu na 2017 r. Prace mają być realizowane w okresie od kwietnia do sierpnia 2017 r.



KOMENTARZ BURMISTRZA ARKADIUSZA KOSIŃSKIEGO NA TEMAT HISTORII PRZEBUDOWY UL. PSZCZELIŃSKIEJ

Stare powiedzenie mówi, że sukces ma wielu ojców, a porażka jest sierotą...

Najgorsze jest jednak „podpinanie się” pod temat osoby, która NA PEWNO nie pomogła. Przedstawiam kalendarium przygotowania przebudowy ulicy Pszczelińskiej, zaczynając od marca 2007 r., a kończąc na ostatniej decyzji Sejmiku Województwa przyznającej 6 mln zł na Pszczelińską. Zobaczcie sami, jak rodziła się ta inwestycja – ze wszystkimi zwrotami akcji i problemami.

Dobre miejsce do zamieszkania

Ogólnopolski ranking migracji, który obejmuje 2478 samorządów, pokazuje siłę przyciągania nowych mieszkańców. Gmina Brwinów zajmuje bardzo wysokie 62. miejsce.

Aż w 1582 gminach wystąpił w ubiegłym roku spadek liczby mieszkańców. Nie dotyczy to jednak okolic Warszawy i innych dużych miast, gdzie występuje zjawisko tzw. suburbanizacji, czyli przenoszenia się mieszkańców z centrum na obrzeża aglomeracji. Brwinów jest w tej grupie ze względu na swoje położenie, ale jak podkreśla dr hab. Paweł Kaczmarek – wykładowca w Zakładzie Ekonomii Ludności i Demografii Wydziału Nauk Ekonomicznych Uniwersytetu Warszawskiego, który w wywiadzie udzielonym Polskiej Agencji Prasowej skomentował wyniki rankingu – katalog czynników decydujących o osiedleniu się w danym miejscu jest bardzo długi. Najważniejsze to rynek pracy, rynek edukacyjny oraz oferta usług publicznych.

Ranking gmin dotyczy 2015 roku. Liczba mieszkańców gminy Brwinów wynosiła wtedy 24 143 osoby, z czego na terenie miasta zameldowanych było 12 518 osób, a na obszarach wiejskich 11 625 osób. Dodatkowo saldo migracji pokazuje, że na terenie gminy Brwinów przybywa mieszkańców. W województwie mazowieckim wyższe saldo uzyskały tylko Leszno, Marki, Wieliszew, Żabki, Słupno, Kobyłka, Żabia Wola, Radzymin, Prażmów, Stara Biała i Ożarów Maz. Brwinów plasuje się na 62. miejscu w Polsce. Na dalszych miejscach są m.in. Nadarzyn (86), Grodzisk Maz. (100), Błonie (268) i Pruszków (285).



OGŁOSZENIE

Odśnieżanie dróg w gminie Brwinów

Gmina Brwinów jest już przygotowana do zimy. W przetargu została wybrana firma MZO Pruszków, która będzie odpowiedzialna za odśnieżanie ok. 200 km dróg gminnych i powiatowych na terenie gminy.

Gmina Brwinów zawarła umowę na zimowe utrzymanie dróg, ulic, chodników, parkingów oraz ciągów pieszo-rowerowych i ścieżek pieszo-rowerowych w sezonie 2016/2017 z Miejskim Zakładem Oczyszczania Sp. z o.o. z Pruszkowa. Umowa obejmuje zarówno drogi gminne, jak i powiatowe. Rozmowy powiatu pruszkowskiego na temat przejęcia przez gminę odśnieżania dróg powiatowych zakończyły się sukcesem tylko w przypadku gminy Brwinów. Na takie rozwiązanie wyrazili też zgodę brwinowscy radni na sesji Rady Miejskiej 31 sierpnia 2016 r. Oszacowano, że koszt odśnieżania dróg powiatowych wyniesie może 185 400 zł. Sprzętem do odśnieżania dysponuje również Referat Gospodarki Komunalnej, który dba o pozostałe drogi na terenie gminy.

Umowa dotycząca odśnieżania na terenie gminy obejmuje około 200 km dróg

Warszawy, łącznie ponad 8 km. Przez tereny wiejskie gminy Brwinów przebiega dwanaście dróg powiatowych, a łączna długość ich odcinków wynosi niemal 33 km.

Za zimowe utrzymanie dróg wojewódzkich odpowiada Mazowiecki Zarząd Dróg Wojewódzkich. Są to DW nr 701 Józefów – Ożarów Mazowiecki przez Domaniew i Domaniewek, DW nr 719 Grodzisk Mazowiecki – Warszawa (obwodnica, ul. Warszawska w Kaniach i Otrębusach) oraz DW nr 720 Błonie – Nadarzyn – droga biegnąca przez Czubin, Biskupice, Brwinów (ul. Biskupicka i Pszczelińska) oraz Otrębusy (ul. Natalińska). Odśnieżanie autostrady A2 leży w gestii Generalnej Dyrekcji Dróg Krajowych i Autostrad.

Utrzymanie czystości i odśnieżanie chodnika przylegającego do posesji muszą zadbać właściciele domów jednorodzinnych i zarządcy nieruchomości. Przepisy te są zawarte w Regulaminie utrzymania czystości i porządku na terenie gminy Brwinów (Rozdział 1, paragraf 2) uchwalonym przez Radę Miejską 3 czerwca 2016 r.

Budowa i utrzymanie oświetlenia ulic

Gmina Brwinów systematycznie buduje oświetlenie drogowe. Ponadto ma podpisaną umowę na konserwację, którą objęte jest ponad 5 tys. punktów oświetleniowych.

Na początku grudnia zakończone zostały prace związane z wykonaniem oświetlenia drogowego przy ulicach Suwalskiej oraz Miodowej w Brwinowie, Łąkowej oraz Mokrej w Żółwinie, Miłej w Kaniach, Pogodnej oraz Warszawskiej w Otrębusach. Zakres tego zadania objął zaprojektowanie i wykonanie prac budowlano-montażowych oświetlenia drogowego. Ich koszt wyniósł 244 032,00 zł.

Umową na konserwację objęte jest ponad 5 tys. punktów oświetleniowych – ulicznych, drogowych, parkowych oraz znajdują-

cych się przy budynkach komunalnych. W przypadku awarii lamp (lampy przepalone i mrugające) firma ELES-BUD ma na naprawę 12 godzin od momentu zgłoszenia.

O awariach należy powiadomić, dzwoniąc pod numer tel. 603 623 717 lub 609 099 063 (telefon czynny 24 h na dobę, 7 dni w tygodniu) lub wysyłając wiadomość: eles-bud@wp.pl. Umowa z tym wykonawcą została zawarta do końca 2016 r. Jej wartość to 263 196,36 zł. Tylko w październiku wykonano prace na 111 punktach (m.in. wymiany źródła światła, stacjonarnej oraz regulacja zegara).

Ponad 5 000 lamp oświetla teren gminy Brwinów

KANIE, ul. Szkolna
działka o pow. 3 594 m²



Działka zgodnie z miejscowym planem zagospodarowania przestrzennego przeznaczona jest pod usługi nieuciążliwe. Znajdują się na niej pozostałości budynku gospodarczego o powierzchni 30 m².

Cena wywoławcza wynosi 880 000 zł.

BRWINÓW: 6 działek mieszkaniowo-usługowych o pow. od 2171 do 2249 m²

Działki położone są w rejonie ul. Bratniej. Jest to teren płaski, porośnięty trawami i pojedynczymi drzewami. Dostęp do drogi publicznej (ul. Bratniej) zapewniony jest poprzez drogę wewnętrzną ul. Brzoskwińską oraz drogę lokalną ul. Gruszową (obecnie nieurządzone).

Ceny wywoławcze działek rozpoczynają się od 365 tys. zł.

Gmina Brwinów oferuje działki budowlane na sprzedaż

Termin przetargów (konieczna wcześniejsza wpłata wadium):

2 lutego 2017 r. działka w Kaniach oraz działki w Brwinowie

Warunkiem przystąpienia do przetargu jest wpłacenie wadium w wysokości 10% ceny wywoławczej nie później niż na 5 dni przed przetargiem.

Informacje:
Referat Gospodarki Nieruchomościami,
Urząd Gminy Brwinów
ul. Grodziska 12, pokój 204, II piętro,
tel. 22 738 26 13 lub 22 738 26 53



Więcej informacji na stronie: www.oferta.brwinow.pl

AKTUALNE INFORMACJE

Zapraszamy na stronę gminy Brwinów w serwisie społecznościowym Facebook.com



www.facebook.com/Brwinow
www.fb.com/Brwinow



Strona gminy Brwinów prowadzona przez Biuro Promocji.
Charakterystyczna ikonka: herb gminy Brwinów.



Palenie śmieci w piecach – surowo zabronione

W poprzednim numerze „Ratusza” pisaliśmy o groźnym dla zdrowia ludzi zanieczyszczeniu powietrza przez spalanie śmieci. Straż Miejska w Brwinowie podjęła już konkretne działania.

Od początku sezonu grzewczego strażnicy miejscy z Brwinowa rozpoczęli kontrole posesji pod kątem spalania odpadów w piecach centralnego ogrzewania. Do dnia 9 grudnia **przeprowadzono 170 takich kontroli**. Na razie funkcjonariusze informują o zakazie spalania odpadów i pouczają mieszkańców w tym zakresie. Niemniej jednak, w przypadkach ujawnienia dokonywania ww. czynności **grozi mandat karny do 500 zł**, a odmowa przyjęcia mandatu i skierowanie sprawy do sądu karnego **grozi grzywną do 5 000 zł**. Ok. 10% kontroli to wynik zgłoszeń do Straży Miejskiej, a pozostałe, **ponad 90%, to działania z inicjatywy własnej** oraz wynikające z poleceń komendanta. Zadanie

to funkcjonariusze Straży Miejskiej wykonują na podstawie upoważnień do kontroli, wydanych przez Burmistrza Gminy na podstawie ustawy Prawo ochrony środowiska. Dokument ten **upoważnia do wejścia na posesję w godz. 6⁰⁰–22⁰⁰ oraz całodobowo na teren nieruchomości, w których prowadzona jest działalność gospodarcza**. Mieszkańcy, którzy mają wątpliwości co do uprawnień strażników, informowani są o konsekwencjach wynikających z odmowy wpuszczenia na teren posesji, domu i miejsc usytuowania pieców centralnego ogrzewania. Odpowiedzialność w takich przypadkach jest duża, bo **odmowa wpuszczenia strażników w celu przeprowadzenia kontroli jest przestępstwem**

z art. 225 § 1 Kodeksu Karnego – „Kto osobie uprawnionej do przeprowadzania kontroli w zakresie ochrony środowiska lub osobie przybranej jej do pomocy udaremnia lub utrudnia wykonanie czynności służbowej podlega karze pozbawienia wolności do lat 3”. Do tej pory było przypadku odmowy wpuszczenia na posesję i przeprowadzenia kontroli.

Tego typu działania będą prowadzone do końca okresu grzewczego. W przypadkach uzasadnionych podejrzeń spalania odpadów prosimy o kontakt ze Strażą Miejską w Brwinowie pod bezpłatnym, alarmowym numerem tel. 986.

– komendant Tomasz Kowalski,
Straż Miejska w Brwinowie



FOT. STRAŻ MIEJSKA BRWINÓW

Remont chodnika przy bramie parku

Wykonawca rozpoczął prace 6 grudnia. Widać szybkie postępy i jeśli pozwoli na to pogoda, prace zakończą się przed Wigilią.

Fragment chodnika przy wejściu do parku i w stronę Rynku był nierówny, a po deszczu tworzyły się tam kałuże. Dzięki zaoszczędzonym w przetargach środkom finansowym na remonty dróg można jeszcze w tym roku wyremontować ok. 300 m² chodnika. Wykonawca kładzie kostkę betonową płukaną z posypką kamienną o grubości 8 cm w kolorze jasnoszarym i grafitowym. Zostanie wyregulowana wysokość studni kanalizacyjnych i te-

letechnicznych. Wyremontowany fragment chodnika ułatwi mieszkańcom dotarcie do parku oraz do przejścia dla pieszych.

Okolice Rynku zmieniają się coraz bardziej, jednak na remont chodnika w tunelu łączącego rondo Kowalskiego z Rynkiem oraz remont barierki i oświetlenia ulicznego trzeba będzie zacząć do połowy 2018 r. Wtedy zakończy się wymiana wiaaduktów na linii podmiejskiej.



FOT. URZĄD GMINY BRWINÓW (PR)

Ponad 800 tys. dotacji na prace w parku miejskim

Gmina Brwinów wykorzystwała dodatkową szansę na pozyskanie dotacji. Udało się zrefundować koszty inwestycji przeprowadzonej w parku miejskim w Brwinowie w 2013 roku. Na początku grudnia 2016 r. gmina otrzymała na ten cel środki unijne w wysokości 812 698,43 zł.

Rewitalizacja parku miejskiego w Brwinowie prowadzona jest etapami. Najpierw została wykonana dokumentacja. W 2013 r. został zrealizowany II etap: remont głównego ciągu pieszego, budowa nowego chodnika, oświetlenie i system monitoringu. Pojawiły się nowe ławki i kosze na śmieci. Zakres prac objął nową nawierzchnię alej parkowych o łącznej długości ok. 670 m. Zamontowano 9 kamer, które poprawiły bezpieczeństwo na terenie parku. Cała modernizacja kosztowała około 1,2 mln zł.

W październiku 2015. r. pojawiła się szansa na wykorzystanie oszczędności środków unijnych z poprzedniej perspektywy 2007–2013 i umieszczenia projektu rewitalizacji Parku Miejskiego w Brwinowie na liście rezerwowej Wykazu Indywidualnych Projektów Kluczowych RPO WM 2007–2013. Gmina Brwinów skorzystała z tej możliwości i złożyła projekt wniosku, który został oceniony pozytywnie. Następnie nasz projekt decyzją Zarządu Województwa Mazowieckiego został przeniesiony z listy rezerwo-

wej na listę podstawową. W październiku 2016 r. została podpisana umowa, a w grudniu na konto urzędu wpłynęły środki dotacyjne w wysokości 812 698,43 zł. Warto było wytrwale starać się o te środki. W projekcie budżetu na 2017 r. umieszczony został kolejny etap rewitalizacji parku. Zielone serce miasta wypięknieje!



FOT. URZĄD GMINY BRWINÓW (PR)





Rozstrzygnięcie konkursu na największy owoc i warzywo

Zakończyła się kolejna edycja konkursu organizowanego przez Referat Ochrony Środowiska i Rolnictwa Urzędu Gminy Brwinów. W tym roku pięknie obrodziły dynie, jednak bezkonkurencyjnym zwycięzcą okazało się winogrono z ogrodu pana Arkadiusza Jarosa z Brwinowa.

I miejsce Arkadiusz Jaros
– winogrono białe, grono ok. 1000 g

II miejsce Jolanta Sikorska
– papryka ok. 280 g, 30 cm x 32 cm

III miejsce Bożena i Stanisław Pakuła – dynia – obwód 2,16 m

Wyróżnienia:

Sylwia Kalinowska – cukinia,
kabczek, dynia

Elżbieta Korytkowska – dynia

Maria Wiszniewska – dynia

Anna Sajecka – dynia

Anna Kajka – dynia

Piotr Gniadek – cukinia

Zbigniew Purzycki – słoneczniki



Z lewej: papryka, która zajęła II miejsce. Na pozostałych zdjęciach: wyróżnione warzywa i słoneczniki.

Powyżej: Arkadiusz Jaros oraz duże winogrono, które wyhodował w swoim ogrodzie w Brwinowie.

ŻYCZENIA OD ZESPOŁU MAZOWSZE I ZAPROSZENIE DO OTRĘBUS

Wesołych Świąt



Życzy Zespół
MAZOWSZE

MAZOWSZE

ŚWIĘTA ZA PASEM

III JARMARK PRODUKTÓW REGIONALNYCH
I RZEMIOSŁA ARTYSTYCZNEGO

17-18 grudnia 2016

godz. 11:00 - 19:00

17 grudnia, godz. 17:00 KOPCIUSZEK - bajka baletowa
występują: Młody Balet Polski

18 grudnia, godz. 16:00 Z KOLĘDĄ GÓRALSKĄ PRZEZ ŚWIĄT
koncert zespołu Turliki

Rezerwacja i sprzedaż biletów na bajkę i koncert
Matecznik Mazowsze, Świerkowa 2, Otrębusy
+48 22 20 88 200
bow@mazowsze.waw.pl

WSTĘP NA JARMARK BEZPŁATNY

mazowsze.waw.pl



PODWARSZAWSKIE TRÓJMIASTO OGRODÓW :

PODSUMOWANIE DZIAŁAŃ W 2016 ROKU

Opracowanie podsumowania:
Kierownik Projektu dr inż. Tadeusz Marczyk



Dzięki realizacji projektu „Podwarszawskie Trójmiasto Ogrodów – poprawa spójności obszaru Podwarszawskiego Trójmiasta Ogrodów poprzez współpracę w zakresie polityki społecznej, kształtowania przestrzeni publicznej, gospodarki wodnej i komunikacji” powstaje m.in. dokumentacja projektowa, którą gminy wykorzystywać będą do pozyskiwania dotacji na realizację planowanych przedsięwzięć.

W ramach projektu „Podwarszawskie Trójmiasto Ogrodów – poprawa spójności obszaru Podwarszawskiego Trójmiasta Ogrodów poprzez współpracę w zakresie polityki społecznej, kształtowania przestrzeni publicznej, gospodarki wodnej i komunikacji” obejmującego 29 zadań merytorycznych i 5 zadań promocyjnych do grudnia 2016 r. zakończono i odebrano od wykonawców dokumentację 19 zadań merytorycznych oraz zrealizowano trzy zadania promocyjne. Termin zakończenia realizacji projektu planowany jest na koniec kwietnia 2017 r.

Najważniejsze zakończone tematy merytoryczne to: opracowanie i przyjęcie przez rady miejskie gmin partnerów PTO tj. Brwinowa, Milanówka i Podkowy Leśnej strategii „sektorowych” tj. strategii transportu i komunikacji, strategii uregulowania stosunków wodnych na terenie PTO, strategii rozwiązywania problemów społecznych oraz wspierania rozwoju społeczeństwa obywatelskiego na terenie PTO oraz strategii rozwoju terenów zieleni wraz z inwentaryzacją i koncepcją rewitalizacji kluczowych terenów zielonych na wspólnym obszarze.

W każdym zadaniu zostały określone szczegółowe kierunki strategiczne, priorytety strategiczne oraz wymienione zostały kluczowe projekty do realizacji w perspektywie 7-10 lat. Wybrano listę konkretnych działań wdrożeniowych, przygotowano dokumentację projektowo-kosztorysową i uzyskano pozwolenia na budowę przedsięwzięć o kluczowym znaczeniu, m.in. budowy szkoły z oddziałami przedszkolnymi w Parzniewie, budowy cmentarza komunalnego w Żółwinie, budowy dróg na terenie Parzniewa przemysłowego oraz wykonano dokumentację projektowo-kosztorysową odwodnienia zlewni lokalnej rzeki wraz z retencją wód opadowych. W trakcie opracowania są projekty dróg oraz ścieżek rowerowych łączących centra gmin i tereny wiejskie.

Przygotowana w ramach projektu dokumentacja już w tej chwili jest wykorzystywana do występowania o środki grantowe m.in. w Programie rozwoju gminnej i powiatowej infrastruktury drogowej na lata 2016-2020, Regionalnym Programie Operacyjnym Województwa Mazowieckiego 2014-2020.



MINISTERSTWO ROZWOJU



KRZYŻÓWKA Z NAGRODAMI

Wśród tych, którzy do 10 stycznia 2017 r. prześlą rozwiązanie na adres: promocja@brwinow.pl lub dostarczą odpowiedź wraz ze swoimi danymi kontaktowymi do Urzędu Gminy przy ul. Grodzkiej 12, rozlosujemy nagrody.

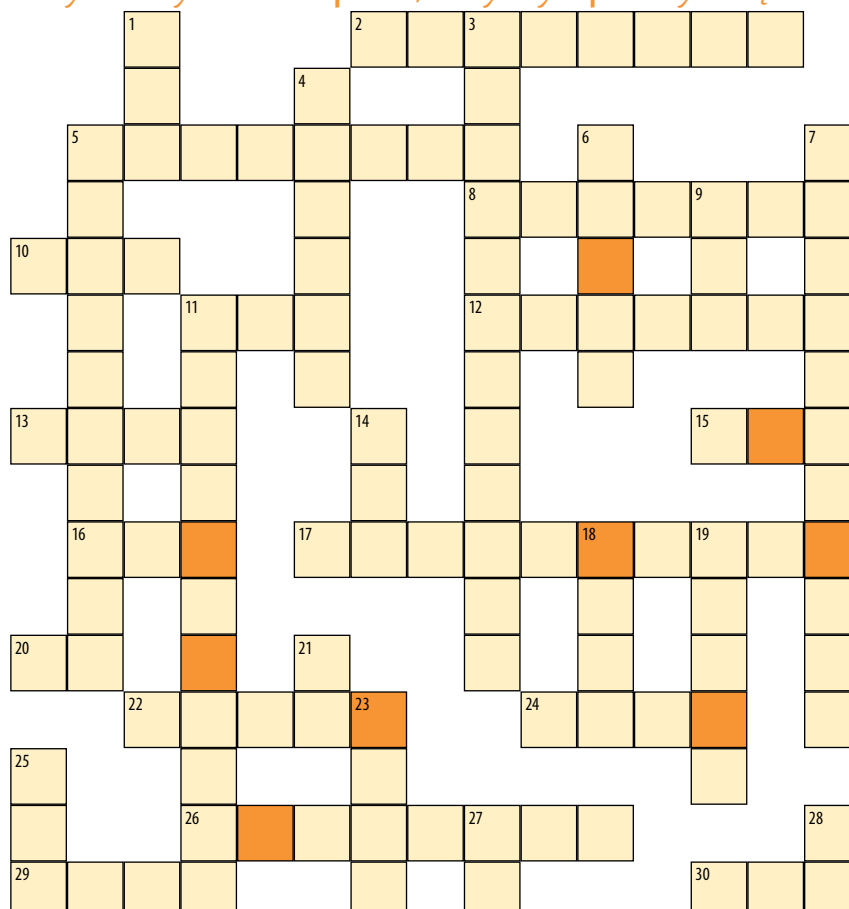
POZIOMO

- 2) imię pisarza, który mieszkał w Brwinowie, twórcy Pana Cogito
- 5) zdobi środek rynku
- 8) Ogród Rzeźb w Owczarni
- 10) miesiąc pierwszej polskiej Konstytucji
- 11) tytuł niedawno wydanej książki – wspomnienia łączniczki AK z Brwinowa
- 12) sadzone na gminnych klombach
- 13) ... Sobótkowy na 10 km
- 15) strzelony np. przez piłkarza Naprzodu
- 16) tylna część zwierzęcia ze stajni Patataj, Szarża (w Kaniach) lub Wolta (Żółwin)
- 17) nazwa najstarszego dębu w Brwinowie
- 20) upamiętnia ją „orli” pomnik na Rynku
- 22) miejscowość kojarzona z wykopaliskami archeologa K. Michałowskiego, który jest pochowany na cmentarzu w Brwinowie
- 24) miejski im. 36 pp Legii Akademickiej
- 26) Wacław, „swój” mieszkaniec Brwinowa
- 29) Zimna płynie m.in. przez Parzniew
- 30) w skrócie Festiwal Otwarte Ogrody

PIONOWO

- 1) czerwone w herbie Brwinowa
- 3) poeta z grupy Skamander, autor „Paniem z Wilka”, mieszkał w Stawisku, brał ślub i jest pochowany w Brwinowie
- 4) aktor Radosław, mieszkaniec Brwinowa
- 5) imię płk. Niepokólczyckiego, dowódcy AK i prezesa WiN, który mieszkał w Brwinowie i spoczywa tu na cmentarzu
- 6) boisko w Żółwinie
- 7) Ignacy, autor słów piosenki „Wszystko, co nasze”, był mieszkańcem Brwinowa
- 9) notarialny
- 11) popularne w Brwinowie sezonowe ciastko
- 14) podłoże do wykonania muralu
- 18) nazwa świątlicy wiejskiej w Owczarni
- 19) obiekt małej architektury w parku
- 21) 10 000 m² = 1 ...
- 23) zbiornik wodny w parku
- 25) melioracyjny
- 27) w skrócie Straż Miejska
- 28) ... im. J. Iwaskiewiczza w Brwinowie

Rozwiązaniem krzyżówki jest HASŁO ułożone z liter na wyróżnionych kolorem polach, odczytanych poziomymi rzędami.



aktywator

strony
ok_kulturze

JEST OKej

NA ORLIKU FAJNIE JEST,
DZIECI SKACZĄ, MŁODZIEŻ TEŻ
STARSI W PIĘŁĘ HARATAJĄ
A DZIEWCZYNY W SIATĘ GRAJĄ.

Anna Sobczak

Tak mogłaby brzmieć reklama kompleksu boisk „Orlik” na przykład z Dąbrowy Zielonej w powiecie częstochowskim.

A tymczasem, co u nas?

– Pani zapyta, czego nie ma.

– Rozumiem... A siłownia jest? Taka niezłe wyposażona, z ławeczką, zimą też?

– Jest.

– Zapraszamy tu czasami słynnych youtuberów? Golonkę? Radek Majdan kręci tu swoje filmiki?

– Tak.

– A uczycie dzieci grać w tenisa? Macie kilka grup, zimą, gdy pogoda nie sprzyja, to dzięki uprzejmości pani dyrektor Zespołu Szkół w Żółwinie prowadzicie zajęcia w szkole? Treningi akrobatyczne w szkole w Brwinowie, w Żółwinie? Zima, plucha wam nie straszne. Rozwijacie działalność sportową, wychodzicie z inicjatywami poza teren boiska, macie ofertę dla wszystkich grup wiekowych, dla osób niepełnosprawnych, czytelnicy i Wi-Fi?

– Tak.

– To ja dziękuję...

ŚWIETLICA W OTRĘBUSACH. DOMEK UBRANY W PASIAK ŁOWICKI.

Przestrzeń, w której każdy znajdzie swoje miejsce: od przedszkolaka po seniora. Kolejne pokolenia wspólnie z panią Bożeną Kwiecińską walczą z dysleksją. Wieloletni pedagog Akademii Sztuk Pięknych w Warszawie, artystka Marzena Jacniacka, wprowadza swych podopiecznych w tajniki tworzenia batików i malowania na jedwabiu. Dla młodych malarzy zajęcia artystyczne prowadzone przez artystkę malarzkę i arteterapeutkę Agatę Balińską, która czaruje farbami, pastelami, kredkami – nieograniczoną cierpliwością i zachwytem dla każdego dzieła, małego czy dużego. W naszej Świetlicy można także nauczyć się szyć i garnki lepić wspólnie z pracownią Caramel państwa Anny i Kacpra Borowieckich. W poniedziałki najmłodszy adepci sztuki niedookreślonej sami decydują o temacie zajęć: wspólnie z Katarzyną Jacniacką tworzą własne gry planszowe, rozmawiają o smokach, mitach, urbanistyce, czasami o pokemonach. Edukacja wszelaka zajmuje najwięcej miejsca, a co najmniej raz w miesiącu zapraszamy najmłodszych na spektakl teatralny lub koncert.

Ośrodek Kultury to nie tylko willa Rutka przy rondzie.



„POKAZYWUJ! POKAZYWUJ OBRAZKI!”

Ludmiła Laskowska-Pańków

Spotykamy się w środowe poranki. Towarzystwo dziecięce mieszane w wieku różnym – od 9 miesięcy do lat 4 – i ofiarne towarzyszyki – mamy, ciocie, nianie. Nie odwiedził nas jeszcze żaden tata, co wyraźnie potwierdza statystyki, że najczęściej małymi dziećmi opiekują się kobiety.

Przygodę z poczytankami dla najmłodszych zaczęliśmy od teatryku kamishibai – teatru ilustracji. Drewniany teatrzyk – „butai” – tworzy ramę dla obrazów, opowieść czytana jest na głos. Rozwiązanie doskonałe – ilustracja płynnie zmienia ilustrację, a opowieść toczy się w tle. To jak zwyczajne czytanie książki z obrazkami, ale bez konieczności przerywania lektury i pokazywania, co zostało namalowane. Gotowe opowieści kamishibai można znaleźć w wydawnictwie Tibum, ale od czego pomysłowość. W ten sam sposób opowiadamy sobie także tradycyjne książki. Wystarczy solidny pulpit, dzięki któremu ustawiamy książeczkę frontem do dzieciarni, przewracam stronę za stroną, pokazując obrazki, a historię mówię z pamięci lub posługuję się ściągą.

Potem się bawimy, coś kleimy, wycinamy, rysujemy, trochę się ruszamy. Można jeść, pić, płakać, iść siku. Gdy już dzieła są gotowe, podziwiamy je wspólnie, a na koniec jeszcze raz opowiadam dzieciom historyjkę, która rozpoczęła spotkanie.



Wybór mądrych i pięknych książek dla dzieci jest przebogaty, obok klasyków z ilustracjami znanymi nam z dzieciństwa pojawiają się nowe opracowania graficzne, ukazują się też po raz pierwszy znakomite tłumaczenia kulturowe książek zagranicznych. Nawet kartonkowe książeczki dla naprawdę najmłodszych są teraz doskonale przemyślane, ich forma graficzna odpowiada rozwojowi spostrzegania wzrokowego u maluchów.

52 tygodnie w roku, co tydzień książeczka – czy zdołamy przeczytać wszystko, co warto? Może trzeba będzie spotykać się częściej?

PS Duży wybór książek dla najmłodszych i nieco starszych czytelników znajduje Państwo w Oddziale dla Dzieci brwinowskiej Biblioteki Publicznej. I nieocenioną pomoc w doborze lektury przemyślanych Pań Bibliotekarek.



BŁOGOSŁAWIONA SOSNA I GEMMAE PINI

Anna Czeremcha

„Popiół z kory sosny, rozpuszczony w winie i wypity rano na czczo, zaostrzał dowcip i inteligencję, wypity zaś przed legnięciem w pościeli – dodawał wigoru miłosnego”.



Dziś o sośnie. Zaczęła się sosnowa pora, zresztą sosna to najnowszy krzyk mody. Kto żuł pączek sosnowy, ten wie ileż to przyjemności i glamuru. Zima to specjalny czas na sosnę, na jej pączki, żywicę i igielki (których nie zabraknie cały rok, a pączków owszem). Zatem zapraszam na spacer za miasto, gdzieś, gdzie rosną sosny z milionem pączków idealnych na lekarstwo, smakowitą herbatkę lub maść. Pączki sosnowe i żywica mają w sobie tyle dobra i rozumu, że czas najwyższy iść do nich po pomoc, po radę i po pokutę.

„Nade wszystko balsam wklepany w czoło rozum odnajdywał, jeśli się komuś zawieruszył”.

Maść żywiczną używamy na oparzenia, przeziębienia, łuszczycę, grzybicę, na bóle mięśniowe i głowy oraz dla przyjemności, bo pachnie orzeźwiająco, balsamicznie, drewnem, świętami i spacerem po rozgrzanym lesie naraz. Maść taką przygotować to łatwizna, wystarczy mieć żywicę, trochę pączków (to te brązowe, lepiące się pazurki na końcu gałązek) i jakiś stały tłuszcz np. masło klarowane lub masło karite czy kokosowe*. Żywicę pozyskuje się z drzew, zdrapując ją ostrym nożykiem w miejscu, gdzie latem oderwano/obcięto gałąź. „Rana” zasklepiając się, wydziela przyjemny balsam żywiczny, który możemy wykorzystać w domowej apteczce i kosmetyczce. Równe części żywicy i pączków wrzucamy do masła i podgrzewamy na wolnym ogniu do całkowitego rozpuszczenia żywicy. Zlewamy płynną część i już, maść żywiczna gotowa do używania. Dodając olejku eukaliptusowego, możemy wyprodukować domowy odpowiednik maści Vick. Żywica z olejem rycynowym, użytym zamiast masła, da mazidło na zmiany łuszczycowe skóry, a z dodatkiem kory wierzby lub pączków topoli (naturalne Aspirynki) da rozgrzewającą maść salicylową. Nic, tylko rwać, mieszać, smarować.

Wzmacniającą i pachnącą herbatkę uzyskamy, łącząc pączki sosny z kwiatami bzu czarnego, owocami dzikiej róży czy suszonymi malinami. Ale same pączki też można parzyć. Napar ogrzeje i oczyści drogi oddechowe. Pić gorący (jak stygnie, to traci cenne substancje lecznicze). Ma działanie wykrztuśne. Doskonale radzi sobie z przeziębieniem, pomocny przy zapaleniu zatok i krtani. Warto też wiedzieć, że żute świeże pączki wzmacniają odporność organizmu, odświeżają, czyszczą drogi oddechowe i działają pobudzająco.

Taka leśna przekąska dla zdrowia i urody! Niewiarogodne, prawda?

Drodzy Państwo, idźcie do lasu najeść się porządnych leków, a zima okaże się łaskawsza, obiecuję! Natomiast ze świerków, które przytachacie do domów przed Wigilią, też jedzcie pączki, świerk też jest glamur, a ugotować świerkowe gałązki i wypić taki odwar złoty to jest jak dotknąć raj. Polecam z miodkiem i różą. Zakochacie się w choinkach!

Serdecznie Was pozdrawiam i życzę spokojnego przesilenia zimowego.

Wasza Czeremcha

*Przy zakupie tłuszczu roślinnego pamiętajmy o zrównoważonym rozwoju i starajmy się kupować importowane masła ze sprawiedliwego handlu. Wybierając produkt z oznakowaniem Fair Trade (sprawiedliwy handel), dbamy o dobrej jakości relacje handlowe z rolnikami i towar uprawiany i sprzedawany w ludzkich warunkach z poszanowaniem praw człowieka i pracowniczych. To ważne w dzisiejszym, konsumpcyjnym świecie.



RYS. ANNA CZEREMCHA
cytaty w tekście pochodzą ze stron ROZANSKI.LI
ZDJĘCIA NA SĄSIEDNIEJ STRONIE, OD LEWEJ: A. BALIŃSKA, M. PARABOLA TARKOWSKA



16 GRUDNIA

APOKLIPSA I ŁĘKI projekcja filmu
[OKej, ul. Wilsona 2, Brwinów]
17.00

17 GRUDNIA

ŚWIĄTECZNE DEKORACJE
warsztaty z Aliną Pyrak
[OWCA, ul. Cyprysowa 4, Owczarnia]
16.00

KONCERT KOŁĘD UCZNIÓW
PRACOWNI MUZYCZNYCH OK
[OKej, ul. Wilsona 2, Brwinów]
17.00

18 GRUDNIA

KOŁĘDOWANIE Z UKW
[OKej, ul. Wilsona 2, Brwinów]
12.00

14 STYCZNIA

WIT BOGUSŁAWSKI
wernisaż w Galerii OK
[OKej, ul. Wilsona 2, Brwinów]
18.00

15 STYCZNIA

25 FINAŁ WOŚP
[OKej, ul. Wilsona 2, Brwinów]

20 STYCZNIA

DZIEŃ BABCI I DZIADKA
spotkanie UKW
[OKej, ul. Wilsona 2, Brwinów]
12.00

21 STYCZNIA

WIELKA WYPRAWA
PANA MALUŚKIEWICZA
spektakl dla najmłodszych
[OKej, ul. Wilsona 2, Brwinów]
11.00
[OWCA, ul. Cyprysowa 4, Owczarnia]
15.00

22 STYCZNIA

WIELKA WYPRAWA
PANA MALUŚKIEWICZA
spektakl dla najmłodszych
[Świetlica OK, ul. Krótka 10, Otrębusy]
11.00

28 STYCZNIA

KONCERT GITAROWY UCZNIÓW
BEATY MAKAREWICZ
[Świetlica OK, ul. Krótka 10, Otrębusy]
12.00

DZIEWCZYŃKA Z ZAPAŁKAMI
film niemy z muzyką na żywo
w wykonaniu Waldemara Rychłego
z zespołem
[OKej, ul. Wilsona 2, Brwinów]
18.00

29 STYCZNIA

KORA, SOKI I KORZENIE – ZIOŁOWE
PRZEBUDZENIE wykład UKW
[OKej, ul. Wilsona 2, Brwinów]
12.00

CHÓR WYDARTYCH DOMOM KUR
świątecznie w Podkowie Leśnej
[Parafia św. Krzysztofa,
Jana Pawła II 7, Podkowa Leśna]
18.00



FOT. ŚOPS

Dzień Pracownika Socjalnego

21 listopada pracownicy Środowiskowego Ośrodka Pomocy Społecznej w Brwinowie obchodzili swoje święto: Dzień Pracownika Socjalnego. Ich codzienna praca to nie tylko pomoc najuboższym, lecz także prowadzenie świetlic, praca z dziećmi i młodzieżą, obsługa różnego rodzaju świadczeń, zapomóg, a od tego roku – realizacja programu Rodzina 500 Plus.

W tym roku Dzień Pracownika Socjalnego obchodzony był bardzo uroczysto. Na spotkaniu zorganizowanym przez pracowników Środowiskowego Ośrodka Pomocy Społecznej w Brwinowie w sali konferencyjnej przy ul. Turystycznej w Brwinowie pojawili się zaproszeni goście: burmistrz gminy Brwinów Arkadiusz Kosiński wraz ze współpracownikami, przedstawi-

cieli Rady Miejskiej w Brwinowie z przewodniczącym Sławomirem Rakowieckim, a także przedstawiciele oświaty, stowarzyszeń i służb na co dzień współpracujących z ŚOPS. Spotkanie prowadziła Joanna Dzierzba – dyrektor ŚOPS, prezentując najważniejsze zadania zrealizowane w mijającym roku. Goście docenili pracę pracowników ŚOPS, ich zaangażowanie w pomoc

osobom pozostającym w trudnej sytuacji życiowej, pracę na rzecz dzieci i młodzieży, wsparcie dla osób starszych oraz podkreślili ogromny wkład pracy pracowników we wdrożenie do realizacji programu „Rodzina 500 plus”. Dyskutowano o dużej roli pracy socjalnej i asystentury rodzinnej w konieczności wsparcia rodziny w jej kompetencjach, podkreślano profesjonalizm

pracowników i pozytywne rezultaty ich pracy. Na zakończenie uroczystości Burmistrz Gminy Brwinów przekazał na ręce p. Dyrektora podziękowania dla całego zespołu i życzenia dalszych sukcesów w pracy zawodowej.

– Joanna Dzierzba,
Środowiskowy Ośrodek Pomocy
Społecznej w Brwinowie

Dofinansowania z Ministerstwa

Gmina Brwinów od kilku lat z powodzeniem realizuje projekt nauki pływania dla najmłodszych uczniów współfinansowany ze środków Ministerstwa Sportu i Turystyki. W 2016 r. udało się pozyskać dotacje na budowę placu zabaw i hali sportowej.

Przy Zespole Szkół nr 1 w Brwinowie trwa budowa nowoczesnej hali w technologii pasywnej. Budynek posiada trzy kondygnacje o łącznej powierzchni 1914 m². Znajdzie się w nim m.in. arena sportowa (z możliwością podziału na trzy części), zaplecze szatniowo-sanitarne, hol, pokój trenerów, siłownia, pomieszczenia techniczne i magazyny. **Widownia będzie wyposażona w 224 miejsca siedzące.** Łączna powierzchnia areny o wymiarach 44,75 m x 22,5 m i wysokości 7,05 m umożliwi rozgrywanie spotkań na poziomie krajowym. Hala sportowa będzie połączona ze szkołą. **Wartość tej inwestycji to blisko 9 mln zł, z czego 2 mln zł dofinansowania przekaze Ministerstwo Sportu i Turystyki ze środków Funduszu Rozwoju Kultury Fizycznej.**

Ministerialne dofinansowanie uzyskał także nowy plac zabaw przy ul. Grodzkiej w Brwinowie, który powstał w miejscu wysłużonego, drewnianego placu na działce o powierzchni 1666 m². Zostały zamontowane nowe, certyfikowane urządzenia zabawowe oraz elementy małej architektury, powstały utwardzone alejki oraz tzw. nawierzchnie bezpieczne w rejonie zabawek. Powstał m.in. zestaw wielofunkcyjny

z wysoką zjeżdżalnią, skałka wspinaczkowa oraz zestaw do ćwiczeń sprawnościowych i siłowych (drabinki, podesty i daszek), huśtawki wahadłowe, deskorolka na unction, karuzela, zestaw dla maluchów z podwójną zjeżdżalnią i przepletnią, bujaki sprężynowe, piaskownica owalna, siłownia plenerowa dla starszych: podwójne – twister i wahadło oraz narciarz i wioślarz. Projekt objął również zagospodarowanie zieleni, pojawiły się nowe nasadzenia. **Koszt budowy wyniósł ponad 350 tys. zł, z czego 100 tys. dofinansowania przyznało Ministerstwo Sportu i Turystyki ze środków Funduszu Rozwoju Kultury Fizycznej.**

Zakończyła się tegoroczna edycja zajęć na basenie dla uczniów klas I brwinowskich szkół w ramach projektu powszechnej nauki pływania „Umiem pływać” pod nazwą „Pływam pierwsza klasa II”. Projekt trwał od marca do czerwca oraz od września do listopada. Jego wartość to **112 272,00 zł, z czego dofinansowanie Ministerstwa Sportu i Turystyki ze środków Funduszu Zajęć Sportowych dla Uczniów wyniosło 40 tys. zł.** W projekcie łącznie wzięło udział **292 uczniów.** Zajęcia sportowe były realizowane w wymiarze



20 godzin lekcyjnych dla każdego uczestnika, z częstotliwością 2 razy w tygodniu, w grupach liczących nie więcej niż 15 osób. Realizacja projektu umożliwiła zdobycie podstawowych umiejętności pływania oraz wpłynęła na poprawę kondycji i ogólną sprawność fizyczną uczniów. Prowadzący zajęcia przestrzegali

dzieci przed zagrożeniami związanymi z wodą i uczyli bezpiecznych zachowań.



Ministerstwo
Sportu i Turystyki



START POD PATRONATEM BURMISTRZA GMINY BRWINÓW

11 miejsce na Mistrzostwach Świata

Brwinowianin Jarosław Wolcendorf startował 4 grudnia 2016 r. w Mistrzostwach Świata w Kolarstwie Przełajowym w Mol (Belgia). Opowiada o zawodach i przybliża uprawianą przez siebie dyscyplinę sportu.

Mistrzostwa Świata Masters federacji UCI w kolarstwie przełajowym kończę na doskonałym, 11 miejscu! Piękny wynik, tym bardziej, że w grupie startujących byli również byli profesjonalści. W stawce 50 startujących w kategorii wiekowej 35-39 lat byli reprezentanci krajów całego świata. USA, Kanada, Belgia, Francja czy Włochy to tylko nieliczne nacje zdecydowanie liczące się w tej pięknej, ale i trudnej dyscyplinie kolarstwa. Belgia ma wieloletnie tradycje w tzw. cyclocross'ie, to tu właśnie dyscyplina ta powstała i to właśnie Belgowie i Holendrzy stanowią absolutną czołówkę światową.

Sama trasa nad jeziorem Zilvermeer przygotowana idealnie pod każdym względem. Wymagająca superkondycji, doskonałej techniki niewybaczająca najmniejszych niedociągnięć kondycyjnych. Najmniejszy błąd kosztuje utratę kilku miejsc. Piach głęboki na 40 cm, mnóstwo biegania. Tak więc wyścig zapowiadał się bardzo ciekawie.

Start wyszedł idealnie i już po pierwszym zakręcie byłem na prowadzeniu. Do połowy wyścigu walczyłem o top 5. Druga część wyścigu to kilka niepotrzebnych błędów, co dało efekt w postaci utraty kilku pozycji. Różnice między zawodnikami były znikome, więc najmniejsze potknięcie na podbiegu, czy zatrzymanie się w sekcji z piachem, kosztowało stratę 2 lub 3 miejsc. Ostatnie dwie rundy to już walka z samym sobą. Nogi piekły okrutnie, a zawodnicy za mną nie odpuszczali nawet o centymetr. Na takich wyścigach jedzie się absolutnie wszystko do granic możliwości. I tak było! Ostatnia runda i zamiast trasy widziałem już białe plamy, 9 min. na odcięciu, ale opłaciło się! Doskonały wynik! W tak doborowej stawce melduję się jako jedenasty i pierwszy z Polaków. Warto też wspomnieć, że Polacy zaprezentowali się z bardzo dobrej strony przyjeżdżając w czołówce w swoich kategoriach wiekowych. Przepiękne doświadczenie, niesamowity klimat imprezy. Na pewno za rok tu wrócę, by po-



FOT. ADAM STARZYŃSKI



FOT. TOMASZ WOŹNIAK

walczyć o czołową piątkę świata! Najbliższe dni to zasłużony odpoczynek, a już niebawem rozpoczynamy przygotowania do Mistrzostw Polski,

które 7 stycznia odbędą się w Sławnie koło Opoczna.

– Jarosław Wolcendorf,
Jacoobcycles.com

Wyróżnienie za inwestowanie w obiekty sportowe i rozwijanie kultury fizycznej

Gmina Brwinów jest wśród 36 miast i gmin wyróżnionych przez Klub Sportowa Polska tytułem „Sportowa Gmina”.

Wyróżnienie „Sportowa Gmina” jest przyznawane samorządom, które umiejętnie łączą budowę nowoczesnych obiektów sportowych z rozwojem kultury fizycznej. Certyfikaty Klubu Sportowa Polska otrzymują miasta i gminy z całego kraju – zarówno duże aglomeracje miejskie z imponującą bazą sportową, jak i mniejsze miasta i wsie, które zgodnie z własnymi możliwo-

ściami dbają o rozwój infrastruktury sportowej i starają się zapewnić mieszkańcom bogatą ofertę sportowo-rekreacyjną.

Podczas gali Sportowej Polski, która odbyła się 15 listopada br. w Pałacu Zamojskich w Warszawie, Klub Sportowa Polska wyróżnił m.in. architektów projektujących obiekty sportowe oraz producentów wyposażenia obiektów sportowych.

Brwinów otrzymał wyróżnienie jako jedna z 36 gmin. Na ten sukces złożyło się nie tylko wiele inwestycji w infrastrukturę sportową – budowa pasywnej hali sportowej przy Zespole Szkół nr 1 w Brwinowie, rozwijanie sieci ścieżek rowerowych, remonty i rozbudowa urządzeń na placach zabaw, remont sali gimnastycznej w Żółwinie. Znaczenie miało także dbanie o rekreację

młodszych i starszych, wspieranie różnych dyscyplin, organizacja zajęć rekreacyjnych.

Wyróżnienie jest wynikiem dużego wkładu pracy samorządu, a także ogromnego zaangażowania mieszkańców, działania trenerów i nauczycieli wychowania fizycznego, zawodników zrzeszonych w klubach i tych, wszystkich, którzy są miłośnikami sportu.



Punkty, w których można otrzymać Biuletyn Informacyjny Urzędu Gminy Brwinów „Ratusz”. Kolejne wydanie pod koniec stycznia 2017 r.

BRWINÓW: INSTYTUCJE, PLACÓWKI OŚWIATOWE, PRZYCHODNIE, AGENCJA POCZTOWA

Urząd Gminy Brwinów – ul. Grodziska 12 oraz ul. T. Kościuszki 4A ● Biblioteka Publiczna w Brwinowie, ul. Grodziska 12 ● Gminny Ośrodek Kultury, ul. Wilsona 2 ● Środowiskowy Ośrodek Pomocy Społecznej, ul. T. Kościuszki 4A ● Świetlica Działu Wspierania Rodziny, ul. Grodziska 31 ● ZS nr 1, ul. J. Piłsudskiego 11 ● ZSO, ul. Żwirowa 16 ● Przedszkole Słoneczne, ul. Słoneczna 6 ● Przedszkole Leśne, ul. S. Lilpopa 4 ● Filia przedszkola, ul. J. Piłsudskiego 19 ● NZOZ Alfa i apteka, ul. Powstańców Warszawy 8 ● NZOZ Peronowa, ul. Peronowa 4B ● Agencja pocztowa, ul. 11 Listopada 4F/F

BRWINÓW: SKLEPY

Sklep „Czwórka”, ul. Grodziska 4 ● Apteka, ul. Grodziska 7 ● sklep, ul. Grodziska 10 ● Książki Galeria Brwinów, ul. Grodziska 46 ● Hurtownia Magmar, ul. Wilsona 52 ● Sklep Krokodyl, ul. Wilsona 27A ● Sklep Jaworek, ul. Wilsona 28A ● Pchli Targ, ul. Leśna 3 ● sklepy przy Rynku: Zdrowa żywność ● Antoniak ● Melba ● Top Market Zygzak, ul. Armii Krajowej 14 ● sklep, ul. Płocka 13 ● Społem, ul. Pszczelińska 48 ● sklep, ul. Kraszewskiego 1 ● sklep U Jacka, ul. Sochaczewska 19 ● sklep na Borkach, ul. Kępińska 66 ● kioski przy rondzie Wacława Kowalskiego (obok GOK-u i TAXI)

SOŁECTWA: INSTYTUCJE I SKLEPY

OTRĘBUSY: Zespół Szkół, ul. M. Piaseckiego 2 ● Toeplitzówka, ul. Wiejska 1 – Biblioteka, NZOZ ● Przedszkole, ul. Wiejska 1A ● świetlica Gminnego Ośrodka Kultury, ul. Krótka 10 ● sklep Kurczak, ul. Krótka 9 ● piekarnia AK, ul. Wiejska 21 ● sklep Społem przy WKD, ul. Natalińska 21 ● piekarnia Witaszczyk przy WKD ● sklep przy WKD, ul. Natalińska 23 ● KANIE: sklep „Małgosia”, ul. J. Piłsudskiego 58 ● sklep przy WKD, ul. J. Piłsudskiego 11 ● Patataj, ul. Krótka 9 ● Os. Słoneczne, Galeria Pasja, KOSZAJEC: sklep spożywczo-przemysłowy Lecha Martyasa, Koszajec 30

OWCZARNIA: NZOZ Basis, ul. Kazimierzowska 33D ● sklep Agata, ul. Książenicka 39A ● sklep Agata, ul. Żółwińska 25 ● Pod Świerkami, ul. Mała 1

DZIĘKUJEMY ZA POMOC W DYSTRYBUCJI „RATUSZA” SOŁTYSOM SOŁECTW:

● Biskupice ● Czubin ● Krosna ● Milęcin ● Terenia ● Owczarnia ● Żółwin ● Parzniew ● Fałcin ● Moszna ● Domaniew ● Kotowice ● Koszajec



książki pod choinkę

„Jur”, opowieść Haliny Podgórskiej, łączniczki Armii Krajowej, o jej służbie i codzienności w podwarszawskim Brwinowie. (...) *trwała II wojna światowa. O niebieskich migdałach nigdy wtedy nie rozmyślałam; (...) W Brwinowie mieszkałam od dziecka. Mój tata, Władaw Moczydłowski, był kierownikiem miejscowej Szkoły Powszechnej nr 1, a mama, Irena, uczyła tam polskiego i historii.*

Wyd. Gminny Ośrodek Kultury w Brwinowie



„Zdumienie” to opowiadanie Stanisława Kowalewskiego (1918–2003), powstałe na kanwie wspomnień z harcerskiego obozu w 1934 r. w Tatarowie, miejscowości położonej w nienależących już do Polski Karpatach Wschodnich. Autor wspomina w nim beztróską młodzieżowego obozu na tle czającej się grozy nadciągającej już wojny.

Wyd. Grafini przy wsparciu finansowym Gminy Brwinów



Reprint „Niemcy przed Warszawą. Epizod z Wielkiej Wojny. Rok 1914” to dramatyczne wspomnienia Antoniego Marylskiego (1865–1932), właściciela dworu w Pęcicach, który znalazł się w epicentrum bitwy o Warszawę, stoczony między wojskami rosyjskimi i niemieckimi w październiku 1914 r.

Wyd. Grafini



Książki w sprzedaży w Gminnym Ośrodku Kultury (Wilsona 2, Brwinów), Księgarni Anny Pawłowskiej w Galerii Brwinów, księgarni historycznej ksiazkihistoryczne.pl; zamówienie można złożyć mailowo pod adresami ok@ok.brwinow.pl i grafini@home.pl