



W numerze m.in.

Przetarg na rozbudowę ul. Pruszkowskiej
> strony 1 i 5

Poprawa stanu dróg
lista odcinków dróg
wybranych do utwardzenia
> strona 2

Pałac w Brwinowie
przerwa w pracach
> strona 3

Komentarz Burmistrza
stan finansów gminy
na początku maja
> strona 3

Umowa w sprawie przychodni Vita-Med
nowa siedziba ośrodka
zdrowia w Otrębusach
> strona 4

Budowa kanalizacji sanitarnej
zakończenie kolejnego
etapu w Żółwinie
i procedura przyłączenia
> strona 5

Gminne dotacje na ekologie
zmiana sposobu ogrzewania
oraz usuwanie azbestu
> strona 5

Nowe nazwy
ulice w sołectwie Domań
i innych miejscowościach
gminy Brwinów
> strona 6

Wspomnienie o Lechu Dzikiewicz
> strona 7

Qltywator
strony Gminnego Ośrodka
Kultury w Brwinowie
> strony 8-9

Karta biblioteczna
> strona 10

Organizacje pozarządowe
dotacje i stypendium
Fundacji WieśWieJak
> strona 11

„Odmrażanie”
stan na 18 maja 2020 r.
> strona 12



FOT. URZĄD GMINY BRWINÓW (PR)

Rozbudowa ul. Pruszkowskiej w Brwinowie

Gmina Brwinów ogłosiła przetarg na rozbudowę ul. Pruszkowskiej w Brwinowie na odcinku od ronda Wacława Kowalskiego do ronda Feliksa Nowosielskiego. Oferty można składać do 22 maja br.

Trwa procedura przetargowa i jeśli uda się w niej wyłonić wykonawcę, a prace przebiegną bez przeszkód, wówczas ulica Pruszkowska zmieni się nie do poznania jeszcze w tym roku.

Wykonawca będzie miał za zadanie **budowę nowej jezdni, zjazdów i chodników**. U zbiegów ul. Prusz-

kowskiej z Peronową oraz Orlą powstaną skrzyżowania wyniesione, aby poprawić bezpieczeństwo pieszych i kierowców. **Projekt przewiduje też budowę 59 miejsc parkingowych** dla osób korzystających z PKP i robiących zakupy w pobliskich sklepach. **Zostanie też wybudowana ścieżka rowerowa, a w pobliżu win-**

dy przy wejściu na peron kolejowy i w ul. Pruszkowskiej od strony torów PKP znajdą się stojaki na rowery. Zostanie również zbudowane i przebudowane odwodnienie – kanalizacja deszczowa i studzienki ściekowe. W planach jest też m.in. przebudowa sieci rozdzielczych, oświetlenia ulicznego

oraz urządzenie zieleni.

Gmina Brwinów otrzymała dotację w wysokości ponad 4,5 mln zł z Regionalnego Programu Operacyjnego Województwa Mazowieckiego 2014–2020 na budowę ścieżek rowerowych i dróg pieszo-rowerowych na terenie gminy Brwinów.

Dokończenie artykułu na str. 5 >>>



Innowacje w pielęgnacji miejskiej zieleni

Gmina Brwinów przygotowała się do walki z suszą. Sadzone są nowe drzewa – okazy sporych rozmiarów – które nawadniane są metodą kropelkową.

Podczas wiosennego spaceru przez park miejski w Brwinowie zobaczyć można, że od ubiegłego roku **przybyło w nim kilkadziesiąt nowych drzew i krzewów**. Kilkometrowe platany i dęby nie wyrosły w ciągu kilku tygodni. Referat Ochrony Środowiska i Rolnictwa zdecydował się na sadzenie kilkunastoletnich okazów sporych rozmiarów.

Niektóre drzewa zostały w ten sposób uratowane przed wycinką i teraz zyskują drugie życie po „przepr-

wadźce”. Aby zapewnić im odpowiednie nawadnianie i pomóc w uкорzenianiu w nowym miejscu, zastosowano worki nawadniające, które mieszczą jednorazowo kilkadziesiąt litrów wody. Jest ona stopniowo uwalniana do gruntu i dociera do głębszych warstw ziemi bez utraty cennych kropli podczas parowania. **Metoda kropelkowa jest skuteczna, a dodatkowo pozwala na oszczędzanie wody** w porównaniu do tradycyjnego podlewania ziemi wokół ro-

śliny. Worki uzupełniane są w miarę potrzeb – w czasie suszy co kilka dni.

Gmina Brwinów dysponuje obecnie 166 workami, które będą wykorzystywane przede wszystkim **przy młodych drzewach oraz nowych nasadzeniach**. Pierwsze efekty już widać – mimo ryzyka uszkodzenia delikatnych korzeni na obrzeżu bryły korzeniowej przy sadzeniu oraz suszy, jaka panowała do tej pory, na gałęziach zaczynają rozwijać się młode liście.



FOT. URZĄD GMINY BRWINÓW (PR)

EFEKT POZIMOWEGO OBJAZDU DRÓG GMINNYCH

DROGI WYBRANE DO UTWARDZENIA

>>> STR. 2



DROGI WYBRANE DO UTWARDZENIA

Został już ogłoszony przetarg na odtworzenie nawierzchni dróg gminnych destruktem asfaltowym. Trwa procedura wyłonienia wykonawcy. Oferty przedstawiło 5 oferentów.

Technologia utwardzania nawierzchni dróg przez zastosowanie destruktu asfaltowego z podwójnym utrwaleniem powierzchniowym grysami i emulsją asfaltową na podbudowie z tłucznia betonowego jest stosowana na gminnych drogach od kilku lat. Zastosowanie podbudowy przedłuża trwałość drogi, a prowadzenie prac w cieplejszych miesiącach (nie późną jesienią) sprzyja lepszemu wiązaniu jej powierzchni. Gmina Brwinów remonтуje w ten sposób każdego roku kilkadziesiąt odcinków dróg. W tym roku środki finansowe pozwolą na zrealizowanie listy zawierającej 26 pozycji (tabela z prawej).

Wybór dróg do remontu miał miejsce wiosną, podczas objazdu dróg, w którym uczestniczyli burmistrz Arkadiusz Kosiński, jego zastępca Sławomir Walendowski oraz pracownicy Referatu Inwestycji i Remontów. Na liście odwiedzanych ulic były nie tylko drogi wytypowane przez pracowników Urzędu, ale także te, które zostały zgłoszone przez mieszkańców.

– Mając ograniczoną kwotę pieniędzy na tego typu remonty dróg, musimy pod-

L.p.	Miejscowość	Ulica	Odcinek	Długość (m)
1.	Brwinów	Letnia	cała	65
2.	Brwinów	Rawska	cała	110
3.	Brwinów	Zielona	do bramy posesji nr 32	635
4.	Brwinów	Modlińska	od ul. S. Skudry do ul. Wileńskiej	130
5.	Domaniew	Małego Księcia (droga do świetlicy)	cała z zawrotką	225
6.	Domaniewek	Jasia i Małgosi (d. pomiędzy nr 32 i 33)	od DW nr 701 do ostatnich zabudowań	186
7.	Kanie	Kwiatowa	cała	55
8.	Kanie	Nagietkowa	cała z zawrotką	80
9.	Kanie	Parkowa	od końca nr 6 do końca nr 20	210
10.	Kanie	Partyzantów	od ul. Górnej do Parkowej z połączeniem w Parkowej	90
11.	Kanie	Radosna	cała	146
12.	Kanie	Różana	cała	55
13.	Kanie	Tulipanowa	cała	135
14.	Otrębusy	Chopina	cała	145
15.	Otrębusy	Klonowiec	cała	160
16.	Otrębusy	Kubusia Puchatka	od ul. Ogrodowej do ul. Mickiewicza	140
17.	Otrębusy	Piękna	cała	336
18.	Otrębusy	Zachodnia	od ul. Na Skraju do końca posesji nr 24	200
19.	Owczarnia	Cykady	od ul. Książenickiej do posesji nr 4	126
20.	Owczarnia	-	łącznik od Koników Polnych do Cykady (przy nr 4)	55
21.	Owczarnia	Gołębia	od ul. Letniskowej do ul. Milanowieckiej	270
22.	Owczarnia	Kingi	cała	300
23.	Terenia	Borówkowa	od ul. Jagodowej do nr 11	445
24.	Żółwin	Młochowska	od ul. Południowej do granicy Starej Wsi	195
25.	Żółwin	Nadarzyńska	od nr 132 do ul. Młochowskiej	375
26.	Żółwin	Polna	sięgacz do nr 6/12	200

jąć niezwykle trudną decyzję wyboru tych, które utwardzimy w tym roku – wyjaśnia burmistrz Arkadiusz Kosiński. – Jak co roku, tabela z wykazem dróg ucieszy dużą część mieszkańców, a z drugiej strony zasmuci wielu innych – dodaje burmistrz. Czasem przeprowadzenie remontu jest niemożliwe ze względu na nieuregulowany stan własnościowy drogi. Gmina nie może też utwardzać dróg prywatnych.

Objazd dróg powtarzany jest co roku wiosną, gdy na bieżąco można ocenić stan dróg, które lepiej lub gorzej przetrwały zmiany temperatur w sezonie zimowym. Wbrew pozorom największe zniszczenia nie są powodowane przez największe mrozy, lecz częste wahania temperatur około 0 stopni, gdy woda zamarza, rozszerzając swoją objętość, a potem lód topi się i znówu zamarza itd. Kolejny wybór dróg do utwardzenia będzie

miał miejsce wiosną przyszłego roku, gdy będzie też wiadomo, jaka jest pula dostępnych na ten cel środków finansowych.

KRUSZYWO

Inną technologią stosowaną do poprawy stanu drogi jest utwardzenie kruszywem. W ten sposób zostaną wykonane w tym roku dwie drogi: ul. Jeżynowa w Otrębusach (od ul. Wrzosowej do ul. Podleśnej) oraz droga

w Kotowicach, od drogi serwisowej A2 do mostu na Zimnej Wodzie na granicy z Biskupicami.

ASFALT

Remont drogi polegający na wykonaniu nowej nakładki asfaltowej przewidziany jest na ul. Górnej i ul. Narutowicza w Brwinowie.

Na pozostałych drogach będą wykonywane prace utrzymaniowe oraz bieżące naprawy ubytków.

Urząd Gminy Brwinów: adresy i telefony

e-mail: brwinow@brwinow.plwww.brwinow.pl

URZĄD GMINY BRWINÓW, UL. GRODZISKA 12
Sekretariat burmistrza Arkadiusza Kosińskiego
oraz II zastępcy burmistrza Jerzego Wysockiego
tel. 22 738 26 12
Biuro Rady Miejskiej, tel. 22 738 26 50
Urząd Stanu Cywilnego, tel. 22 738 25 61
Referat Spraw Obywatelskich, tel. 22 738 25 72
Ewidencja Działalności Gospodarczej, tel. 22 738 26 51
Referat Budżetowo-Fin.-Podatkowy (podatki), tel. 22 738 26 34
Geodeta Gminny Gminy Brwinów, tel. 22 738 26 68
Referat Planowania Przestrzennego, tel. 22 738 26 54
Referat Gospodarki Nieruchomościami, tel. 22 738 26 53
Biuro Promocji, tel. 22 738 26 29
Referat Oświaty, tel. 22 738 26 17

URZĄD GMINY BRWINÓW,
BUDYNEK PRZY UL. T. KOŚCIUSZKI 4A
Sekretariat zastępcy burmistrza
Sławomira Walendowskiego, tel. 22 738 25 66
Referat Inwestycji i Remontów, tel. 22 738 25 84
Referat Ochrony Środowiska i Rolnictwa, tel. 22 738 25 90
Referat Gospodarki Komunalnej, tel. 22 738 26 37
Zespół ds. Obsługi Gospodarki Odpadami, tel. 22 738 25 91

Redakcja biuletynu:
Biuro Promocji, e-mail: promocja@brwinow.pl
Współpraca: Gminny Ośrodek Kultury w Brwinowie
(str. 8–9, Karta Biblioteczna str. 10)



Straż Miejska
22 729 63 94
oraz bezpłatny
z terenu gminy:
986

e-mail: strazmiejska@brwinow.pl



Pałac w Brwinowie – przerwa w pracach

Gmina Brwinów była zmuszona odstąpić od umowy w części dotyczącej prac niezrealizowanych do tej pory przez spółkę, która od ubiegłego roku prowadziła rewaloryzację pałacu w Brwinowie.

Spółka Vera Artis z Lublina, która w ubiegłym roku wygrała przetarg na kontynuację remontu pałacu, zobowiązała się do zakończenia prac do końca czerwca 2020 r. Pomimo monitów ze strony Urzędu Gminy Brwinów tempo prowadzonych robót nie było satysfakcjonujące i jakiś czas temu pojawiły się obawy o możliwość dotrzymania tego terminu.

Bezpośrednim powodem wypowiedzenia umowy było złamanie przez wykonawcę warunków umowy i prawa zamówienia publicznego. Wykonawca postąpił wbrew warunkom umowy, zlecając podwykonawcy część prac konstrukcyjnych, których realizację miał wykonać siłami własnymi. Spółka naruszyła tym samym warunki zamówienia publicznego, które były ustalone w przetargu.

Teraz do pracy przystąpiła komisja inwentaryzacyjna, która określi stopień zaawansowania poszczególnych prac w celu dokonania ostatecznego rozliczenia z wykonawcą. Po ustaleniu zakresu prac pozostałych do dokończenia będzie możliwe ogłoszenie kolejnego przetargu.

Wykonawca wykonał już szereg prac, m.in. osuszenie i izolację fundamentów, naprawę elewacji, prace związane z odbudową wy-

kusza od strony zachodniej i przywróceniem pierwotnego, przedwojennego wyglądu budynku od strony południowej, wzmocnienie stropów, odtworzenie konstrukcji schodów reprezentacyjnych łączących parter i piętro budynku, budowę szybów wentylacyjnych i szybu windy, konstrukcję dachu oraz wymianę części drewnianych okien.

Gmina Brwinów otrzymała od Mazowieckiej Jednostki Wdrażania Programów Unijnych zgodę na przedłużenie terminu realizacji projektu, konieczną dla utrzymania uzyskanego dofinansowania ze środków unijnych.

– Patrząc na to, co się dzieje obecnie na rynku robót budowlanych, wierzę, że tym razem nie będzie konieczności powtarzania przetargu z powodu braku ofert – mówi burmistrz Arkadiusz Kosiński, który liczy na to, że tym razem uda się zakończyć inwestycję. – Od czasu, kiedy zostałem burmistrzem, tj. od ponad 9 lat, tego typu duże kłopoty mieliśmy z dwiema inwestycjami, ale udało się doprowadzić je do szczęśliwego finału. Te obiekty już od kilku lat z powodzeniem służą mieszkańcom i mam nadzieję, że tak samo będzie z pałacem – dodaje burmistrz Kosiński.



KOMENTARZ BURMISTRZA
ARKADIUSZA
KOSIŃSKIEGO
NA TEMAT FINANSÓW
GMINY W MAJU BR.

nie ulega wątpliwości, że przed nami jest trudny czas. Trzeba wiedzieć, że największą część dochodów gminy stanowią wpływy z udziałów w podatkach PIT. Około 38% naszych podatków PIT zabranych przez urząd skarbowy trafia do budżetów gmin, w których mieszkamy. W ostatnich latach przybywało nam mieszkańców, a wynagrodzenia rosły – ludzie zarabiali coraz więcej i płacili większe podatki. Dzięki temu corocznie rosły również nasze wpływy z udziałów w PIT-ach.

W wyniku ubiegłorocznej przedwyborczej zmiany przepisów podatkowych (np. obniżenia podatków o 1%, zwolnienia z podatków PIT osób do 26 roku życia czy podniesienia kwoty wolnej od podatku) prywatnie każdy z nas mógł się cieszyć, bo zaoszczędziliśmy na płaconym podatku, ale jednocześnie jako wspólnota gminna sporo straciliśmy i mamy mniej pieniędzy na cele publiczne. W przypadku naszej gminy – jak wyliczył Związek Miast Polskich – nasze dochody z udziałów w PIT-ach spadną o ok. 7,3 mln zł w skali całego tego roku!

Obecne zawirowania na rynku pracy spowodowane

epidemią jeszcze pogarszają tę sytuację. Porównując ten maj z majem 2019 r., gmina Brwinów otrzymała aż o 2,3 mln zł mniejszy przelew z Ministerstwa Finansów. Jest w tym jeszcze niewielki wpływ epidemii, gdyż obecny spadek dochodów wynika z niższych wpływów za marzec. Pandemia wybuchła w połowie marca, więc dopiero w kolejnych miesiącach będą ujawniać się skutki zwolnień pracowników, obniżenia pensji i utraty dochodów. Patrząc na to, że w naszym budżecie gminy zakładaliśmy ok. 50 mln zł dochodów z podatków PIT, to obawiam się, że możemy nie dostać nawet kilkunastu milionów złotych. Już dzisiaj boję się o to, czy będziemy mieli środki na wypłaty wynagrodzeń dla kilkuset pracowników: szkół i przedszkoli, ośrodka kultury i biblioteki, ośrodka pomocy społecznej czy wreszcie urzędników i pracowników gospodarczych.

Musimy zadbać o utrzymanie płynności finansowej i dlatego konieczne będą cięcia i oszczędności – zarówno dotyczące części inwestycji i remontów, ale również innych wydatków, w tym na organizację większych imprez kulturalnych.

I N F O R M A C J A



#zostanwdomu i pobierz online

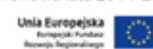
ELEKTRONICZNY ODPIS AKTU STANU CYWILNEGO

WYDANIE DOKUMENTU OD RĘKI JEST MOŻLIWE
PO SPEŁNIENIU TRZECH WARUNKÓW

1. odpis aktu, o który wnioskujesz musi dotyczyć Ciebie, Twoich dzieci, małżonka lub rodziców,
2. system w trakcie wypełniania wniosku musi potwierdzić, że możliwe jest automatyczne wydanie odpisu,
3. za odpis należy zapłacić online.

Więcej informacji: <https://www.gov.pl/gov/uzyskaj-odpis-aktu-stanu-cywilnego-urodzenia-malzenstwa-zgonu>

Projekt współfinansowany ze środków Europejskiego Funduszu Rozwoju Regionalnego w ramach Programu Operacyjnego Polska Cyfrowa na lata 2014-2020.





Planowana przeprowadzka ośrodka zdrowia w Otrębusach

Mieszkańcy Otrębus od wielu lat korzystali z przychodni Vita-Med mieszczącej się w kilku pomieszczeniach na parterze zabytkowej Toeplitzówki przy ul. Wiejskiej. W ciągu kilku najbliższych miesięcy ośrodek zdrowia zmieni swoją siedzibę.

Zakład Opieki Medycznej Vita-Med wygrał ogłoszony w tym roku przetarg na dzierżawę budynku po dawnym przedszkolu w Otrębusach wraz z otaczającą działką. Nowym adresem przychodni będzie ul. Wiejska 1A w Otrębusach. **Osoby korzystające z obecnej siedziby ośrodka zdrowia nie będą musiały zmieniać swoich przyzwyczajeń, bowiem obie posesje sąsiadują ze sobą, a pacjenci przyjeżdżający do przychodni samochodem nadal będą korzystali z parkingu przy Toeplitzówce.**

Powiększy się powierzchnia użytkowa ośrodka zdrowia – w nowej siedzibie przychodni w Otrębusach personel medyczny i pacjenci będą mieli do dyspozycji

powierzchnię liczącą niemal 200 m kw. Budynek dawnego przedszkola jest obiektem parterowym, muryrowanym, wykonanym z cegły. Gmina Brwinów utrzymywała go w dobrym stanie jako funkcjonujące przez lata przedszkole. Vita-Med będzie mógł też zagospodarować teren wokół budynku i dawny plac zabaw. Działka jest ogrodzona, z bezpośrednim dostępem do drogi publicznej – ulicy Wiejskiej (od której jest usytuowana furtka) oraz do drogi – ulicy Parkowej (od której jest usytuowana brama wjazdowa na teren).

Umowa dzierżawy podpisana 6 maja 2020 r. przez burmistrza gminy Brwinów Arkadiusza Kosińskiego oraz dr. Stanisława

Motyczyńskiego obowiązywać będzie przez 30 lat. Mieszkańcy Otrębus i dotychczasowi pacjenci przychodni Vita-Med będą mieć zapewnioną opiekę medyczną.

– Placówka w Otrębusach zawsze była naszym „oczkiem w głowie”, a teraz zyskujemy możliwość podniesienia jej standardu – podkreślał doktor Motyczyński. Całkowity koszt prac adaptacyjnych i modernizacyjnych, potrzebnych do przystosowania powierzchni do prowadzenia działalności leczniczej, dzierżawca nieruchomości wykona we własnym zakresie i na własny koszt. Otwarcie przychodni Vita-Med w nowej siedzibie planowane jest w tym roku.



FOT. URZĄD GMINY BRWINÓW (PR)



Świetlica w Kaniach – początek prac

Gmina Brwinów rozpoczyna budowę kolejnej świetlicy. W ostatnich latach powstały już świetlice w Owczarni i Domaniewie.

Działkę w Kaniach przy ul. Piłsudskiego gmina pozyskała w 2015 r. Obecnie teren został przekazany wykonawcy i trwają prace przygotowawcze, m.in. wycinka krzaków i zarośli, budowa przyłącza kanalizacji sanitarnej oraz wytyczenie geometrycznej linii obiektu.

Powierzchnia użytkowa budynku wyniesie 404 m². Będzie on posiadał dwie kondygnacje – parter wraz z poddaszem. W budynku znajdą się m.in. dwie pracownie, aneks kuchenny, sala główna i toalety przystosowane do osób z niepełnosprawnościami. Pomieszczenia do zajęć będą miały

charakter wielofunkcyjny z możliwością organizacji zajęć o różnym charakterze, w zależności od potrzeb. Przy świetlicy przewidziano parking z 17 miejscami, plac zabaw, siłownię plenerową i wiatę na 20 rowerów.

Planowany termin zakończenia prac to koniec września 2021 r.

I N F O R M A C J E



Gospodarka odpadami od 1.04.2020 r.



opłata
w zabudowie
jednorodzinnej

33 zł

za 1 osobę / 1 miesiąc



opłata
w zabudowie
wielorodzinnej

11 złza 1 m³ zużytej wody,
(przy statystycznym zużyciu 33 zł/os.)

Kto powinien złożyć nowe deklaracje?

- ⇒ wspólnoty mieszkaniowe i spółdzielnie (podmioty rozliczane na podstawie zużycia wody),
- ⇒ mieszkańcy z zabudowy jednorodzinnej, którzy chcą skorzystać z ulgi dotyczącej kompostowników i całkowicie rezygnują z oddawania odpadów zielonych;
- ⇒ mieszkańcy chcący skorzystać z innych ulg (jeśli do tej pory z nich nie korzystali),
- ⇒ właściciele nieruchomości, którzy do tej pory deklarowali niesegregowanie odpadów,
- ⇒ mieszkańcy, którzy do tej pory nie złożyli nowych deklaracji w przypadku zmiany danych, które są podstawą do ustalenia wysokości opłaty (np. zmiany liczby mieszkańców w domu jednorodzinnym).

ULGI W OPŁATACH

Kompostowanie 100% bioodpadów

ulga **6 zł/os.**

Do ulgi uprawniona posiadanie dowolnego kompostownika drewnianego, plastikowego lub murowanego.

Karta Dużej Rodziny

ulga
3 zł/os.ulga
1 zł/m³

Pomoc Ośrodka Pomocy Społecznej



ustalana indywidualnie

Wzory druków do pobrania na stronie: bit.ly/deklaracje2020**Informacji udziela Zespół ds. Gospodarowania Odpadami, tel. 22 738 25 91**Adres do korespondencji: Urząd Gminy Brwinów, ul. Grodziska 12, 05-840 Brwinów, e-mail: brwinow@brwinow.pl



Kanalizacja w Żółwinie

W połowie lutego br. zakończył się II etap budowy kanalizacji w ul. Nadarzyńskiej, ul. Kwiatowej, Zachodniej i Wodnej w Żółwinie. To prawie pół roku wcześniej niż przewidywała umowa.

Budowa kanalizacji sanitarnej w Żółwinie wraz z odgałęzieniami kanalizacyjnymi została podzielona na etapy. W I etapie została ona wybudowana w ul. Nadarzyńskiej od ul. Pochyłej do ul. Zachodniej i w dwóch drogach bocznych od ul. Nadarzyńskiej – na działkach nr 11/6 i 36/6. Ten etap został już przekazany do użytkowania w sierpniu 2019 r. II etap objął ul. Nadarzyńską (od ul. Zachodniej do rej. ul. Kasztanowej) oraz ul. Wodną, ul. Kwiatową i ul. Zachodnią.

Łącznie w ramach tych dwóch etapów wykonano ponad 2,2 km sieci kanalizacji sanitarnej, ponad 450 m odgałęzień do działek, ok. 300 m kanałów tłocznych oraz dwie przepompownie ścieków z zasilaniem energetycznym.

Przyłączenia mieszkańców do aktualnie zakończonego etapu kanalizacji będą mogły nastąpić po przejściu sieci do eksploatacji przez Brwinowskie Przedsiębiorstwo Wodociągów i Kanalizacji, które jest planowane w połowie maja br. Jednak ze względu na aktualną sytuację epidemiologiczną czas wymagany na zawiadomienie różnych organów oraz konieczność uzyskania pozwoleń na użytkowanie oraz termin przekazania II etapu sieci do BPWiK może ulec zmianie.

Po ustaniu epidemii osoby, które chcą przyłączyć swoją nieruchomość do istniejącej sieci kanalizacji, będą mogły kontaktować się z Brwinowskim Przedsiębiorstwem Wodociągów i Kanalizacji.



>>> Dokończenie artykułu ze str. 1

Rozbudowa ul. Pruszkowskiej w Brwinowie

W tej kwocie mieści się realizacja kilku odcinków nowych ścieżek rowerowych i dróg dla pieszych i rowerzystów m.in. w ulicy Pruszkowskiej, wzdłuż torów do ronda F. Nowosielskiego.

Jak zaznacza burmistrz Arkadiusz Kosiński – ścieżka wzdłuż ul. Pruszkowskiej będzie miała nawierzchnię z kostki betonowej, ponieważ zostanie wybudowa-

na na terenie PKP wzdłuż ekranów, a kolejarze z PKP PLK wyrazili zgodę na jej lokalizację pod warunkiem zastosowania nawierzchni rozbieralnej z uwagi na liczne kolejowe podziemne kable energetyczne i telekomunikacyjne, które się tam znajdują.

Rozbudowa ul. Pruszkowskiej (z wyłączeniem ścieżki rowerowej) została

zakwalifikowana do otrzymania wsparcia finansowego ze środków Województwa Mazowieckiego w ramach zadania „Rozbudowa drogi gminnej ul. Pruszkowskiej w Brwinowie”. Rozbudowa znalazła się też na liście zadań rekomendowanych do dofinansowania w ramach Funduszu Dróg Samorządowych.

Podłączenie do kanalizacji – krok po kroku

Osoby, które będą ubiegać się o przyłączenie swojej nieruchomości do kanalizacji, będą kontaktować się z Brwinowskim Przedsiębiorstwem Wodociągów i Kanalizacji.

- 1. Złożenie w BPWiK wniosku o wydanie warunków technicznych przyłączenia** z załącznikami:
a) kopia dokumentu potwierdzającego tytuł prawny do nieruchomości;
b) mapa sytuacyjno-wysokościowa;
c) upoważnienie lub pełnomocnictwo (dotyczy wniosków składanych przez osoby nieposiadające tytułu prawnego do nieruchomości wymienionej we wniosku).
- 2. Wykonanie projektu**
Inwestor zleca projekt wybranemu przez siebie projektantowi z uprawnieniami. **Projekt techniczny należy uzgodnić w BPWiK.**
- 3. Wykonanie przyłącza**
Inwestor składa do BPWiK zawiadomienie o zamiarze wykonania przyłącza i podpisuje umowę przyłączeniową, która jest formalną zgodą na przyłączenie nieruchomości do sieci kanalizacyjnej. Roboty budowlane można rozpocząć po podpisaniu umowy przyłączeniowej i nie wcześniej niż 30 dni od złożenia zawiadomienia.
- 4. Włączenie do sieci**
Wskazany przez Inwestora wykonawca składa do BPWiK powiadomienie o rozpoczęciu robót co najmniej 3 dni robocze wcześniej, aby odbiór techniczny przyłącza mógł zostać dokonany przed zasypaniem wykopu! Wykonawca wykonuje przyłącze zgodnie z zatwierdzonym projektem.
- 5. Podpisanie umowy z BPWiK na odprowadzanie ścieków**
Należy złożyć do BPWiK wniosek o zawarcie umowy na odprowadzanie ścieków – nowe przyłącze, w ciągu 7 dni po odbiorze technicznym.

I N F O R M A C J E



Gminne dotacje na zmianę sposobu ogrzewania i usuwanie azbetu

Dotacje do 5 tys. zł na likwidację pieca/kotła węglowego

i zmianę na ogrzewanie gazowe, elektryczne lub na pellet
(gdy nie jest dostępna sieć gazowa)

Termin składania wniosków
przedłużony do 31 lipca br.

Więcej w artykule:
bit.ly/piece_dotacje2020

Dotacje do 5 tys. zł na likwidację azbetu poprzez demontaż, transport i utylizację

Termin składania wniosków
do 31 października br.

Więcej w artykule:
brwinow.pl/5578-gminne-programy-ekologiczne.html

Informacji udziela Referat Ochrony Środowiska i Rolnictwa: tel. 22 738 25 94

Adres do korespondencji: Urząd Gminy Brwinów, ul. Grodziska 12, 05-840 Brwinów, e-mail: brwinow@brwinow.pl



Nowe nazwy ulic w gminie i rondo Jakuba hrabiego Potockiego

Kolejne ulice w Domaniewie i Domaniewku zyskują bajkowe nazwy. Rada Miejska podjęła także uchwały w sprawie nowych nazw w Koszajcu, Żółwinie, Owczarni, Kaniach oraz Brwinowie.

Nadanie nazw ulicom reguluje kwestie adresowe i ułatwia orientację w terenie i identyfikację miejsc m.in. służbom ratowniczym wzywanych pod wskazany adres. Mieszkańcy Domaniewa i Domaniewka zdecydowali w ubiegłorocznym głosowaniu, że nazwy ulic w ich miejscowościach będą związane z bajkami i baśniami. Pierwsze uchwały już się uprawomocniły i są to ulice: Plastusia, Złotej Rybki, Muminków, Pięknej i Bestii, Warsa i Sawy, Małego Księcia, Zaczarowana, Królowej Śniegu, Smocza, Rusałki, Dzikich Łabędzi, Baśniowa, Magiczna, Wróżki, Jasia i Małgosi.

Kolejne propozycje zostały przedstawione na sesjach Rady Miejskiej 26 marca i 5 maja br. Nowe ulice muszą teraz przejść formalną ścieżkę – po przyjęciu uchwał przez brwinowskich radnych, wejdą w życie po 14 dniach od ogłoszenia w Dzienniku Urzędowym Województwa Mazowieckiego. Są to ulice: Aladyna, Anastazji, Kota Filemona, Misia Uszatka, Małej Syrenki, Starego Browarnika, Stumilowego Lasu. O nazwach kolejnych dróg także będzie decydować Rada Miejska

w drodze uchwał, jednak w przypadku dróg prywatnych nadanie nazwy odbywa się na pisemny wniosek podpisany przez wszystkich współwłaścicieli drogi.

Do części mieszkańców Domaniewa i Domaniewka trafiły już pisma z Urzędu Gminy. W związku z nadaniem nazwy ulicy właściciele nieruchomości figurujący w ewidencji gruntów otrzymują zawiadomienie o zmianie adresu, które służy do zmiany danych w bankach i innych instytucjach. Gmina Brwinów po nadaniu nowych adresów przekazuje informacje do ewidencji gruntów i budynków prowadzonej w starostwie powiatowym w Pruszkowie, w celu zmiany adresu budynku. Reszta danych, np. adres do korespondencji, jest zmieniana tylko na wniosek właściciela.

Wprowadzenie nazw ulic w sołectwie Domaniew jest całkowitą nowością. Pojedyncze nowe nazwy pojawiają też w innych miejscowościach.

ul. Pałacowa

W Brwinowie nazwę Pałacowa otrzymała uliczka prowadząca od zakrętu przy ulicy Biskupickiej w stronę parku.

Nowe rondo zbudowane w Parzniewie u zbiegu ulic Wolności i Opatrzności upamiętnia hrabiego Jakuba Ksawerego Potockiego (1863–1934). Był on właścicielem

ogromnego majątku, w tym pałacu w Helenowie, był społecznikiem i filantropem. W testamencie przekazał kolekcję dzieł sztuki i książek publicznym instytucjom

kultury, a pozostałe dobra – fundacji dla badań nad rakiem i gruźlicą.

Nowe nazwy uzyskało także kilkanaście dróg w sołectwach:



FOT. M. ŁAKOMSKI

 ul. Switu	Koszajec
 ul. Lniana	Żółwin
 ul. Jedwabna	Żółwin
 ul. Żółdziowa	Żółwin
 ul. Wilgotna	Żółwin
 ul. Łamana	Żółwin
 ul. Trzmiela	Owczarnia
 ul. Modliszki	Owczarnia
 ul. Kosodrzewiny	Owczarnia
 ul. Pod Olchami	Owczarnia
 ul. Chabrowa	Owczarnia
 ul. Fiołkowa	Owczarnia
 ul. Sasów	Owczarnia
 ul. Zaściankowa	Kanie
 ul. Kameralna	Kanie

Właściciele posesji powinni zadbać o ich oznakowanie w widocznym miejscu na ścianie frontowej budynku lub jeśli ten jest niewidoczny z drogi – na ogrodzeniu.

§ 1. Kto, będąc właścicielem, administratorem, dozorcą lub użytkownikiem nieruchomości, nie dopełnia obowiązku umieszczenia w odpowiednim miejscu albo utrzymania w należytym stanie tabliczki z numerem porządkowym nieruchomości, nazwą ulicy lub placu albo miejscowości, podlega karze grzywny do 250 złotych albo karze nagany.

§ 2. Tej samej karze podlega, kto nie dopełnia obowiązku oświetlenia tabliczki z numerem porządkowym nieruchomości.

Podstawa prawna: Kodeks wykroczeń – art. 64



Wspomnienie o Lechu Dzikiewiczu

Zmarł adwokat dr Lech Wojciech Dzikiewicz, żołnierz AK ps. „Mścic”. Był honorowym obywatelem gminy Brwinów i autorem książek historycznych, wśród nich monografii opisującej konspiracyjne oddziały działające w czasie II wojny światowej na terenie Brwinowa, Nadarzyna i Podkowy Leśnej.

Lech Dzikiewicz (19.03.1925-15.03.2020) wywodził się z patriotycznej rodziny. Jego rodzice Bolesław i Jadwiga byli mocno związani z Podkową Leśną od 1938 r., kiedy zamieszkali tu z dwoma synami. Rodzina przeniosła się z Warszawy i zamieszkała w willi „Bolkowo” przy ul. Jeleniej 4, w której Lech Dzikiewicz mieszkał do śmierci.

Lech Dzikiewicz uczęszczał do szkoły powszechnej Rodziny Wojskowej im. Józefa Piłsudskiego w Cytadeli w Warszawie. Następnie ukończył Gimnazjum oraz Liceum im. Mikołaja Reya w Warszawie (matura na tajnych kompletach w 1943 r.). Należał do 8 Warszawskiej Drużyny Harcerzy im. Kazimierza Pułaskiego.

Był jedną z niewielu osób pamiętających bitwę stoczoną pod Brwinowem 12 września 1939 r.

Lech Dzikiewicz rozpoczął pracę w 1940 r. jako robotnik w warsztatach Mennicy Państwowej, a po roku w pionie finansowym dyrekcji Elektrycznych Kolei Dojazdowych (EKD) w Warszawie.

Od wiosny 1941 r. działał przy oficerze wywiadu Związku Walki Zbrojnej na Mokotowie, ukończył w stopniu kaprała kurs podoficerski i wkrótce zorganizował i szkolił 40-osobowy pluton wywiadowczy, zostając jego dowódcą. W 1943 r. przeszedł z oddziałem do pułku AK Baszta (batalion Bałtyk, 2 kompania Kasprowy), tworząc w B2, 4 pluton.

Po Powstaniu Warszawskim Lech Dzikiewicz zgłosił się do płk. Zygmunta Marszewskiego, dowódcy Podokręgu AK Warszawa Zachód i działał w kompanii „Brzezinka” jako oficer dyspozycyjny. Prowadził szkolenia dla żołnierzy i ochronę radiostacji w Podkowie Leśnej.

Równoległe do działalności konspiracyjnej Lech Dzikiewicz rozpoczął studia prawnicze na tajnym Uniwersytecie Warszawskim, a po wkroczeniu wojsk so-

wieckich w 1945 r. wyjechał do Krakowa, gdzie kontynuował studia prawnicze na Uniwersytecie Jagiellońskim.

W 1945 r. w czasie studiów odtworzył w Krakowie 27 KDH im. Piotra Wysockiego (Zielony Szczep), ukończył kurs podharcemistrzowski ZHP, a po powrocie z Krakowa podjął pracę w Warszawie. **W latach 1947-1949 jako podharcemistrz został szczerpowym słynnej 23 WDH im. Bolesława Chrobrego „Pomarańczarnia” przy Liceum im. Stefana Batorego w Warszawie** i redagował pismo „Gniazdo”, aż do rozwiązania tego Szczepu przez Urząd Bezpieczeństwa. Jednym z jego harcerzy był Roman Polański, który wspomina swego drużynowego w swojej książce pt. „Roman by Polański”.

Równoległe rozpoczął aplikację sądową i zdał egzamin sędziowski w 1949 r., a po ukończeniu aplikacji adwokackiej w 1951 r. został wpisany na listę adwokatów w Okręgowej Radzie Adwokackiej w Warszawie.

Pracował jako radca prawny, między innymi w Wydziale Prawnym Ministerstwa Handlu Wewnętrznego, w Centralnym Zarządzie Uzdrowisk i do 1963 r. wykonywał praktykę adwokacką.

W tym czasie publikował wiele artykułów z zakresu prawa handlowego. Doktorował się u prof. dr. Macieja Świąćckiego z zakresu prawa pracy.

W naszym Mieście Ogródzie, Podkowie Leśnej udzielał się społecznie. Wspólnie z żoną Ireną Dzikiewicz, płk. inż. arch. Narcyzem Szwedzińskim i dyr. Tadeuszem Baniewiczem zainicjowali powołanie Komisji Budowy Szkoły. Wówczas dzieci z Podkowie i okolic uczyły się w budynku dzisiejszej Biblioteki Publicznej i Pałacyku Kasyno oraz w dobudowanych do nich barakach.

W latach 1960-1964 udało się mimo oporu ówczes-

nych władz wykonać projekt, pozyskać środki, wykonać i wybudować Szkołę Podstawową im. „Bohaterów Warszawy” dla 600 dzieci.

Od 1962 r. Lech Dzikiewicz kierował zespołem radców prawnych w Przedsiębiorstwie Handlu Zagranicznego „Universal” oraz równoległe Sekcją Handlu Zagranicznego Związku Zawodowego Pracowników Handlu. Występował jako pełnomocnik procesowy w szeregu krajowych oraz zagranicznych sporach arbitrażowych, sądowych i antidumpingowych.

W 1974 r. przeszedł do Biura Prawnego Ministerstwa Handlu Zagranicznego. Po latach praktyki stał się znawcą prawa amerykańskiego, publikował artykuły na temat anglosaskiego prawa handlowego. W 1977 r. podjął pracę w Biurze Radcy Ekonomicznego w Waszyngtonie jako attaché prawny. W 1988 r. przewodniczył polskiej delegacji na konferencję ONZ w Nowym Jorku, w Komisji Międzynarodowego Prawa Handlowego UNCITRAL. Został powołany na sędziego arbitrażu międzynarodowego.

Lech Dzikiewicz, wykorzystując liczne wyjazdy zawodowe za granicę, **prowadził kwerendy oraz badania nad współodpowiedzialnością Rosji za hekatombę Warszawy w 1944 r.**, m.in. w bibliotekach w Londynie, Paryżu, Monachium i w Waszyngtonie. Wyniki badań przedstawił w studium historyczno-prawnym „Zbrodnia Stalina na Warszawie” i później „Hekatomba Warszawy: Odpowiedzialność Rosjan za wzniesienie stolicy Polski”.

Mimo przejścia na emeryturę Lech Dzikiewicz nadal był pełen inicjatyw.

W 1996 r. wraz z Tadeuszem Sowińskim utworzył **Fundację Żołnierzy Polski Walczącej**, która w latach 2000-2004 wyłącznie siłami społecznymi wybudowała na Cmentarzu Wojskowym na Powązkach w Warszawie



największe sanktuarium kombatanckie AK w Polsce: **Panteon Żołnierzy Polski Walczącej.**

Obejmuje on centralny pomnik Panteonu z dwumetrowym godłem PW – kotwicy i napisem ŻOŁNIERZOM POLSKI WALCZĄCEJ. Po obu stronach bloku znajdują się odlewy z brązu – Orderu Wojennego Virtuti Militari oraz Krzyża Armii Krajowej z napisami BÓG HONOR OJCZYŻNA i MACTE ANIMO (odważni duchem). Po obu stronach głównej bryły pomnika znajdują się dwa monumentalne groby symboliczne z krzyżami i napisami BOHATEROM WALCZĄCYM Z OKUPANTEM NIEMIECKIM W LATACH 1939-1945 oraz BOHATEROM I OFIAROM TERRORU SOWIECKIEGO I SŁUŻB BEZPIECZEŃSTWA 1939-1956.

Był on także **inicjatorem i realizatorem budowy pomnika Armii Krajowej (wg projektu rzeźbiarza Jerzego Juczkwicza) w Podkowie Leśnej przy rondzie łączącym Aleję Lipową z ulicą Bukową, poświęconego pamięci żołnierzy i dowódców kompanii „Brzezinka” w Podkowie Leśnej, Brwinowie i Nadarzynie.**

Pełnił także funkcję wiceprezesa Koła Światowego Związku Żołnierzy Armii Krajowej w Brwinowie i w Podkowie Leśnej.

W kościele pod wezwaniem św. Krzysztofa w Podkowie Leśnej ufundował tablicę i płaskorzeźbę Matki Boskiej Akowskiej poświę-



FOT. ARCH. RODZINNE

coną przez Jana Pawła II.

Za zasługi na rzecz utrwalania historii społeczności Brwinowa, Podkowie i Nadarzyna Rada Miasta Brwinowa przyznała mu tytuł Honorowego Obywatela tego miasta. Był odznaczony m.in. Krzyżem AK, Krzyżem Oficerskim i Kawalerskim Orderu Odrodzenia Polski, Złotym Krzyżem Zasługi.

Lech Dzikiewicz jest autorem napisanych w latach 1995-2012 szeregu książek i opracowań historycznych oraz wspomnieniowych, m. in.:

- *Konspiracja i walka kompanii „Brzezinka” (obwód „Bażant”, środowisko „Bąk” 1939-1945)*, Warszawa 2000;
- *Hekatomba Warszawy. Odpowiedzialność Rosjan za wzniesienie stolicy Polski*, Warszawa 2004;
- *Walka podziemna: Brwinów, Podkowa Leśna, Nadarzyn 1939-1945 (Konfederacja Narodu, Związek Obrony RP, Związek Walki Zbrojnej, Armia Krajowa, Obwód „Bażant”, Środowisko Bąk)*, Brwinów 2010;
- *Szczęście tylko na wirazach, czyli zmagania z losem (1925-1955)*, Warszawa 2011,
- *Udział Rosji w hekatombie Warszawy 1944*, Warszawa 2013.
- *Misja w Waszyngtonie* Warszawa 2015.

Lech Dzikiewicz zmarł w swoim domu rodzinnym w Podkowie Leśnej, w wieku prawie 95 lat – otoczony opieką najbliższej Rodziny i Przyjaciół.

- *skrót tekstu opracowanego przez córki Lecha Dzikiewicza: Hannę Dzikiewicz-Suszyńską oraz Barbarę Dzikiewicz-Podogrodzką.*

Lech Dzikiewicz został pochowany 21 marca na cmentarzu w Podkowie Leśnej.

QTYWATOR

strony
ok_kulturze

ZIMNY MAJ, CZYLI WIOSENNE ODMRAŻANIE

Muminek znudzony zimą i mrokiem, który pokrył całą Dolinę Muminków, śpiewał gniewnie o swej samotności... *Do światła, ciepła, do słońca tęsknię...* I my tęsknimy za ciepłem wspólnych posiłków z rodziną i przyjaciółmi, za słońcem, którego jakby trochę mniej w ostatnich dniach... Ale pojawiają się małe światełka, które pozwalają mieć nadzieję na cieplejszą wiosnę i gorące lato. Może wkrótce uda się usiąść w jednej kuchni z babcią z drugiego końca Polski i wspólnie upichcić młodą kapustę...? Jednak już dziś, w oczekiwaniu na więcej, możemy rozmrozić małą lodóweczkę naszych propozycji (choć jeszcze nie całą zamrażarkę ;) – może się ociepli? [aż]

SPORT

Odmrażamy, dezynfekujemy, dystansujemy i pędzimy na start (boisko, kort, ściankę, co kto woli)

Za pozwoleniem: Hala nasza jest piękna, czysta, odkażona, świeżo odmalowana i wystarczająco duża, byśmy mogli w końcu pograć, poskakać i poodbijać. Dlatego (za pozwoleniem) zapraszamy do przedpandemicznych aktywności zgodnie z rozkładem zajęć w hali sportowej i na Orliku. Mamy płyny, mamy ozon, damy radę. Nasi animatorzy umieją liczyć, więc jeśli liczba zawodników przekroczy wartość krytyczną, będą wprowadzać ruch wahadłowy. Liczymy na państwa rozsądek i wyrozumiałość. Za pozwoleniem: wracamy do roboty.

KULTURA

Skrypce, gitary w dłoń! – Ruszają indywidualne lekcje nauki gry na instrumentach: warunki pozwalają nam zachować sterylność i socjalny dystansing, więc zapraszamy – nareszcie przechodzimy z zooma do rzeczywistości. Miejmy nadzieję, że już niedługo będziemy mogli zakrzyknąć: pędzle w dłoń!

WAKACJE

Szykujemy się do **Lata w mieście i na wsi** w maseczkach i oparach płynu dezynfekującego

Tegoroczne atrakcje, jak i wszystko inne wokół, będą inne, zdystansowane i ostrożne. Zaproponujemy wam, drogie dzieci, zabawę, miły czas i dużo ruchu na świeżym powietrzu w takim oto trybie:

- **stacjonarne warsztaty artystyczne**, zabawy edukacyjne, obiadek i miłe towarzystwo w świetlicach w Domaniewie, Owczarni i Otrębusach, w grupach 15-osobowych. Termin: od 29 czerwca do 31 lipca. Turnusy tygodniowe. Cena: 300 zł za tydzień (atrakcje, opieka, obiad, ubezpieczenie);
- **półkolonie koszykarskie** w Miejskiej Hali Sportowej. Termin: od 29 czerwca do 10 lipca. Cena: 300 zł za tydzień (atrakcje, opieka, obiad, ubezpieczenie);
- **półkolonie sportowe** na Orliku. Termin: 13–17 lipca. Cena: 300 zł za tydzień (atrakcje, opieka, obiad, ubezpieczenie);
- **półkolonie chórne** w Owczarni. Termin: 10–14 sierpnia. Cena: 300 zł za tydzień (atrakcje, opieka, obiad, ubezpieczenie);
- **półkolonie muzyczno-wokalne** w Owczarni. Termin: 17–21 sierpnia. Cena: 300 zł za tydzień (atrakcje, opieka, obiad, ubezpieczenie).

Prócz tego dla miłośników wypraw krajoznawczych:

- **obóz włóczykijowsko-akrobatyczny** w Górach Stołowych w towarzystwie znanych i lubianych trenerów z OKeja. Termin: 2–12 sierpnia. Ilość miejsc bardzo ograniczona. Miejsce: Pensjonat Misiówka w Borównie. Cena: 1400 zł.

Jak zwykle – będzie OKej! [ASo]

OTWARTY KONKURS PLASTYCZNY WIDOK Z MOJEGO OKNA



malarstwo rysunek grafika collage digital art
w91912/mo tlenuek 019196 collage 019191 91f

Gminny Ośrodek Kultury OKej w Brwinowie
zaprasza dzieci, młodzież i dorosłych
do wzięcia udziału

w otwartym konkursie plastycznym
WIDOK Z MOJEGO OKNA

na Wasze prace – maksymalnie dwie jednego autora
(malarstwo, rysunek, grafika, collage lub digital art)

czekamy do 19 czerwca!

decyduje data otrzymania przez Organizatora pracy konkursowej

Prace wykonane za pomocą technik cyfrowych oraz zeskanowane/sfotografowane prace wykonane technikami tradycyjnymi, o ciężarze do 10 MB, należy wysłać drogą elektroniczną na adres ok@ok.brwinow.pl, powyżej 10 MB – za pośrednictwem serwisu wetransfer.com na ten sam adres. Fotografie/skany prac powinny przedstawiać pracę w całości oraz wybrane detale – w sumie do 5 plików. Chętne osoby mogą przysyłać prace papierowe lub wykonane na dowolnych podobrazach (format maksymalnie B2) na adres Gminnego Ośrodka Kultury OKej (Wilsona 2, 05-840 Brwinów). Do prac należy dołączyć kartę zgłoszenia ze strony ok.brwinow.pl (plik *zgloszenie.pdf* lub *zgloszenie.docx*). Przy pracach dostarczanych pocztą lub kurierem w karcie należy wskazać adres mailowy do kontaktu.

To najważniejsze informacje z regulaminu konkursu, całość można znaleźć w aktualnościach na naszej stronie ok.brwinow.pl. Serdecznie zapraszamy do udziału :)



Od Kuchni...

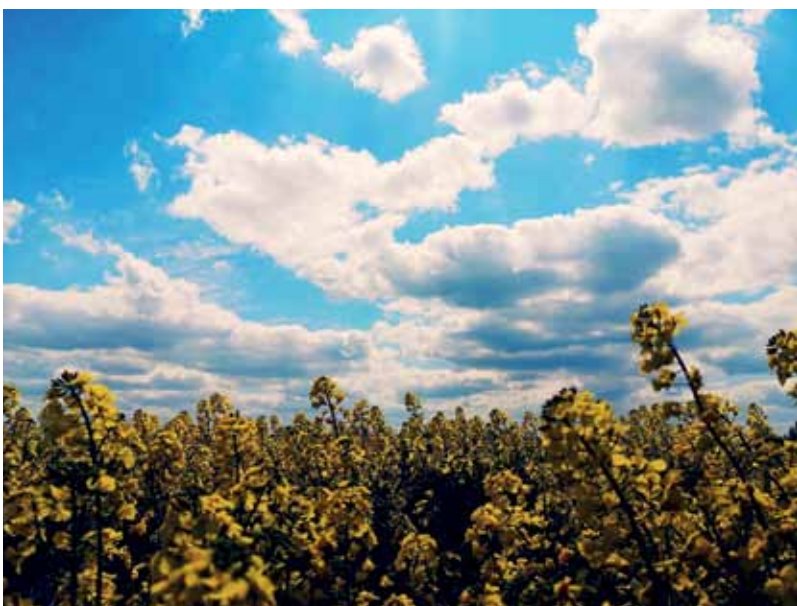
MICHAŁ HABER

Caputium, czyli główka

Główka z koroną niby na czasie, ale my obejdziemy się bez.

Zadomowiła się u nas już w XIV wieku, znacie ją z różnych odston: kiszona, w bigosie, jako główny składnik surówki coleslaw, popularna w zupach (kwaśnica, kapuśniak), potłuczona i przyłożona zmniejsza bólączki związane z karmieniem piersią. O jej bytności w przysłowiach i powiedzeniach nie wspomnę. Ma też swój wkład w meteorologię. Tak, kapusta! Nowalijki nowalijkami, ale kapusta młoda to dopiero sezonowość! Nawet szparagi, które teraz też prym wiodą, wymiękają...

Jej stolicą w Polsce jest Charsznica, gdzie co roku odbywają się Dni Kapusty (ciekawe, czy w tym roku wirus nie pokrzyżuje planów).



Chce nam się ludzi, chce nam się słońca, chce nam się normalności i tradycyjnej o tej porze kuchni. Dlatego moje smaki prą właśnie ku kapuście. Zatem do dzieła z tym warzywem prozdrowotnym (kiszona to nieocenione źródło witaminy C). Choć sposobów na „młodą” jest wiele, wybrałem taki swój, z mięsem.

Młoda kapusta z mięsem i koperkiem

- *główka młodej kapusty, najlepiej dwie, bo jej w trakcie ubywa (bo jak to w powiedzeniu: co dwie głowy, to nie jedna)*
- *2-3-4 cebule, w zależności od wielkości :)*
- *3-4 ząbki czosnku*
- *masło klarowane (wg zapotrzebowania, na oko)*
- *dużo koperku (nie piszę ile, ale sporo, wg uznania, co najmniej pięćdek)*
- *mięso cielece lub z łopatki wieprzowej (niektórzy dają żeberka), hmmm, ile dacie, to będzie, ale pamiętajcie, że kapusta najważniejsza*
- *w wersji normalnej 2-3 łyżki masła klarowanego i prawie tyle mąki, w wersji FIT nic, będzie rzadsza, przy dłuższym gotowaniu i bez przykrycia sok trochę odparuje*
- *sól, pieprz*
- *opcjonalnie ziele angielskie i liść laurowy do mięsa*
- *wrzątek*

Mięso pokroić na gulaszowe kawałki (żeberka rozdzielić na jak najmniejsze cząstki) i podsmażyć na maśle w dość wysokiej temperaturze. Obracać. Gdy zacznie się brązować, dodać poszatowaną cebulę i chwilę smażyć razem, niech pochłonie tłuszcz i soki. Podlać wrzawką, by nie przywierało. Dusić pod przykryciem z 15-20 min i podlewać WRZĄTKIEM w razie konieczności. Co do kapuchy są dwie szkoły, jedna parzenia wrzawką poszatowanej *caputium* i odsączania lub bezpośredniego użycia poszatowanej, jak chcecie. Tak czy siak trzeba teraz wszystko połączyć i dusić pod przykryciem aż do miękkości mięsa (w zależności od ilości płynu dobrze byłoby nadmiar odparować). Posolić, popieprzyć. Robimy zasmachę: dwie łyżki masła roztopiamy na patelni, dodajemy mąki na tyle, by zrobiła się masa. Mieszając, czekamy, aż się zetnie i trochę zmieni kolor. Dodajemy do kapusty z mięsem, zagotowujemy. Dodajemy pół koperku, mieszamy. Resztę koperku dodajemy po wystygnięciu całości.



Smacznego!

fotografie_MONIKA BOGDZIEWICZ-HABER_wiosna 2020 r.

KARTA BIBLIOTECZNA
Nr inw. _____
Data włączenia do biblioteki _____
Znak miejsca _____
AUTOR _____Biblioteka Publiczna
im. Wacława Wernera
w Brwinowie**DZIAŁAMY!**

Za nami czas, który zyskał swój osobny termin – dowiedzieliśmy się, co znaczy „lock-down”, czyli zakaz wyjścia. Ale i wejścia – do szkół, kin, muzeów, teatrów, bibliotek. Doświadczaliśmy też zamknięcia

granic – podczas gdy od tylu lat coraz łatwiej nam było podróżować – tanimi liniami lotniczymi, po krajach Unii tylko z dowodem osobistym – byliśmy obywatelami świata. A teraz mamy do dyspozycji skalę mikro i bardzo dużo nowych obszarów do zorganizowania i przemyślenia: tych konkretnych, czyli innych obowiązków wynikających ze zmiany funkcjonowania szkół i miejsc pracy, i tych gołym okiem niewidocznych, ale równie ważnych – naszych emocji.

Na początku wydawało nam się, że przynajmniej nasze okno na świat, czyli internet, jeszcze stoi przed nami otworem, ale szybko przeciążona zdalną pracą i szkołą sieć stała się źródłem dodatkowej frustracji. My, Wasze bibliotekarki, też musiałyśmy się odnaleźć w tej nowej sytuacji zawodowej i rodzinnej. Umberto Eco stworzył kiedyś żartobliwą instrukcję „Jak urządzić bibliotekę publiczną” – w osiemnastu punktach zawarł cały możliwy katalog utrudnień, który ma chronić księgozbiór i bibliotekarzy przed czytelnikami, z których każdy postrzegany jest jako „wróg, nierób (w przeciwnym razie byłby w pracy), potencjalny złodziej”. W przymusowej przerwie od Państwa wizyt zajęliśmy się tym, co zazwyczaj wykonuje się w dni wewnętrzne – katalogowaniem, konserwacją, nowymi zakupami. Cisza, spokój, praca posuwa się naprzód.

„Lepiej książki konserwować / niż koronę przechorować” – powtarzałyśmy sobie na poprawę humoru.

Albo inne cudne wierszyki przysłane nam przez Kasię, Piotra, Mikiego i Hanę Bączyków: „Lepiej kiepski jeść krupniczek / niż za COVID mieć pomniczek”.

„Lepiej oset drzeć na paski / niż nie nosić w sklepie maski”.

„Lepiej w domu dziergać worek / niżli dąć w respiratorkę”.

„Lepiej z dziurą dźwigać siatkę / niż zarazić swego tatkę”.

Tylko że nie o ciszę i spokój nam w życiu biblioteki chodzi – książki potrzebują czytelników, biblioteka potrzebuje czytelników, my potrzebujemy Państwa odwiedzin i rozmów z Wami.

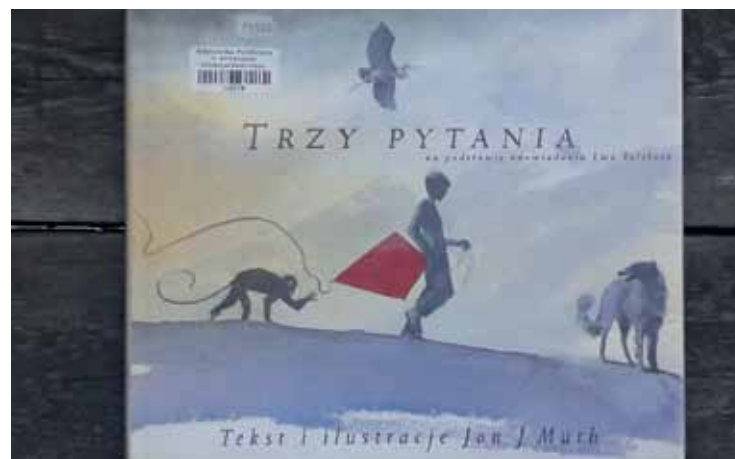
Gdy już nie pomagało układanie „lepiejów” i trochę upadałyśmy na duchu, przypominałyśmy sobie pewną opowieść Tołstoja, starą, na pewno chińską (sic!), o cesarzu, który chciał znaleźć odpowiedź na trzy pytania:

- skąd mam wiedzieć, że trzeba działać?
- kto jest najważniejszy?
- jak odgadnąć, co trzeba robić?

Pytał pałacowych mędrców, ale nie zadowalały go ich propozycje, udał się więc do samotni pustelnika. To, co wydarzyło się dalej, przyniosło właściwe odpowiedzi.*

„...jest tylko jedna najważniejsza chwila, i to zawsze jest teraz. Najważniejszą osobą jest ta, z którą właśnie jesteś. A najważniejsze zadanie, to czynić dobro temu, kto stoi obok ciebie”.

Z tą myślą pracowałyśmy więc osiem tygodni w pustej bibliotece, przygotowując ją na Państwa odwiedziny. A teraz bardzo gorąco zapraszamy. Țęsknimy za Wami.



foto_LUDMIŁA LASKOWSKA

*Na kanwie opowiadania Tołstoja Jon J Muth napisał/namalował książkę „Trzy pytania” – można ją znaleźć w oddziale dziecięcym Biblioteki w Brwinowie.

CZASOWE GODZINY OTWARCIA BIBLIOTEKI

Biblioteka Publiczna im. Wacława Wernera		
WYPOŻYCZALNIA DLA DOROSŁYCH		
Brwinów, ul. Grodziska 12		
tel. 22 729 57 55		
www.biblioteka.brwinow.pl		
bibliotekawbrwinowie@tlen.pl		
CZASOWO	PONIEDZIAŁEK	14.00 - 20.00
	WTOREK	9.00 - 13.00
	ŚRODA	9.00 - 13.00
	CZWARTEK	14.00 - 18.00
	PIĄTEK	14.00 - 18.00
	SOBOTA	nieczynne

Biblioteka Publiczna im. Wacława Wernera		
ODDZIAŁ DLA DZIECI		
Brwinów, ul. Kościuszki 1E		
tel. 22 729 30 84		
www.biblioteka.brwinow.pl		
bibliotekawbrwinowie@tlen.pl		
CZASOWO	PONIEDZIAŁEK	14.00 - 18.00
	WTOREK	9.00 - 13.00
	ŚRODA	9.00 - 13.00
	CZWARTEK	14.00 - 19.00
	PIĄTEK	14.00 - 18.00
	SOBOTA	nieczynne

Biblioteka Publiczna im. Wacława Wernera		
FILIA W OTRĘBUSACH		
Otrębusy, ul. Wiejska 1		
tel. 22 758 50 79		
www.biblioteka.brwinow.pl		
bibliotekaotrebusey@poczta.onet.pl		
CZASOWO	PONIEDZIAŁEK	14.00 - 20.00
	WTOREK	9.00 - 15.00
	ŚRODA	9.00 - 15.00
	CZWARTEK	9.00 - 15.00
	PIĄTEK	9.00 - 15.00
	SOBOTA	nieczynne

KRZYŻÓWKA dla całej rodziny – rozwiązanie

Rozwiązaniem krzyżówki z poprzedniego wydania Ratusza jest tytuł wiersza dla dzieci autorstwa znanej poetki Joanny Kulmowej – **Krześlaki z rozwianą grzywą.**

**24.900 zł****przyznane w konkursie dla trzech organizacji**

Został rozstrzygnięty konkurs dotacyjny na działania w dziedzinie kultury oraz wsparcie działalności harcerskiej i aktywizacji seniorów.

Swoje oferty w konkursie **Szłożyło pięć organizacji pozarządowych** (w tym jedna oferta wpłynęła już po upływie terminu i nie mogła być rozpatrywana). Warunkowe dofinansowanie, przy założeniu wygaszenia epidemii, otrzymały dwa projekty: koncert piosenek powstańców 1 sierpnia na Rynku w Brwinowie (**Fundacja Akademia Profil**) oraz prowadzone w kalendarznych grupach warszaty tematyczne dla dzieci pod hasłem „Wielcy Polacy” (**Fundacja Sofijka**). Będzie to kontynuacja zajęć z ubie-

głego roku. Wśród postaci wartych poznania pojawiły się m. in. Kazimierz Funk, Helena i Rudolf Modrzejewscy, Stefan Bryła i in.

Dotację na działania całoroczne uzyskał **Związek Harcerstwa Rzeczypospolitej**.

Ze względów formalnych (oferta niezgodna z obowiązującym rozporządzeniem) konkurs ofert został unieważniony w części dotyczącej działań skierowanych do seniorów. W sytuacji zniesienia ograniczeń możliwe będzie ogłoszenie nowego konkursu w tej części.

Stypendia dla dzieci i młodzieży

Fundacja z Koszajca uruchomiła program stypendialny dla dzieci i młodzieży (w wieku 8–19 lat) z sołectw gminy Brwinów. Mogą z niego skorzystać nie tylko młodzi sportowcy, lecz także ci, którzy chcą rozwijać swoje zainteresowania naukowe. Nabór wniosków trwa do 1 czerwca.

Wiesława Zakrzewska była nauczycielką w szkole w Mosznie, w szkole i w Domu Dziecka w Koszajcu. Zawsze miała czas dla swoich uczniów. Wspierała ich w rozwoju pasji, talentów. Za zgodą rodziny jako Fundacja Wieświejak postanowiliśmy uruchomić program stypendialny jej imienia.

Zależy nam, aby dzieci i młodzież z sołectw miała możliwość rozwoju swoich zainteresowań. Środki zgromadzone na koncie stypendialnym pochodzą z darowizn sympatyków Fun-

dacji, przyjaciół i uczniów p. Wiesi. Za wszystkie wpłaty bardzo dziękujemy – mówi Anna Łukawska-Adamczyk, Prezeska Fundacji.

Szczegóły na stronie fundacji i jej profilu Facebook.

–Anna Łukawska-Adamczyk, Prezeska Fundacji Wieświejak



ZAPROSZENIE ZESPOŁU MAZOWSZE

ZAPROŚ MAZOWSZE DO DOMU



f zespilmazowsze
ig mazowsze_official
mazowsze.waw.pl

Punkty, w których można otrzymać biuletyn „Ratusz”:

BRWINÓW:

Urząd Gminy – ul. Grodziska 12 oraz ul. T. Kościuszki 4A ● Biblioteka Publiczna w Brwinowie, ul. Grodziska 12 ● Gminny Ośrodek Kultury, ul. Wilsona 2 ● Środowiskowy Ośrodek Pomocy Społecznej, ul. T. Kościuszki 4A ● Świetlica Działu Wspierania Rodziny, ul. Grodziska 31 ● Dworek Zagroda, ul. Grodziska 57 ● NZOZ Alfa i apteka, ul. Powstańców Warszawy 8 ● NZOZ Peronowa, ul. Peronowa 4B ● BPWiK, ul. Wilsona 46 ● Sklep „Czwórka”, ul. Grodziska 4 ● Apteka, ul. Grodziska 7 ● Sklep, ul. Grodziska 9 ● Galeria Brwinów, ul. Grodziska 46 ● Magmar, ul. Wilsona 52 ● Sklep MM, ul. Kościuszki 1 ● Pchli Targ, ul. Leśna 3 ● Sklep Antoniak, Rynek 25 ● Masarnia Ratyńscy, Rynek 22 ● Top Market, ul. Armii Krajowej 14 ● Społem, ul. Pszczelińska 48 ● Spizarnia u Krysi, ul. Pruszkowska ● Sklep, ul. Kraszewskiego 1 ● sklep U Jacka, ul. Sochaczewska 19 ● sklep piekarni Otrębusy, ul. 11 Listopada 4F ● kioski przy rondzie Kowalskiego

OTRĘBUSY:

● Toeplitzówka, ul. Wiejska 1 – Biblioteka, NZOZ ● sklep Kurczak, ul. Krótka 9 ● piekarnia AK, ul. Wiejska 21 ● sklep Społem przy WKD, ul. Natalińska 21 ● piekarnia Witaszczyk przy WKD ● sklep przy ul. Natalińskiej 23

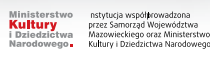
KANIE: sklep „Małgosia”, ul. J. Piłsudskiego 58 ● sklep przy WKD, ul. J. Piłsudskiego 11

KOSZAJEC: sklep spożywczo-przemysłowy L. Martysa, Koszajec 30
OWCZARNIA: NZOZ Basis, ul. Kazimierzowska 33D ● sklep Agata, ul. Książenicka 39A ● sklep Agata, ul. Żółwińska 25 ● Pod Świerkami, ul. Mała 1

DZIĘKUJEMY SOŁTYSOM ZA POMOC PRZY DYSTRYBUCJI BIULETYNU:

● Biskupice ● Czubin ● Domaniew ● Fałcin ● Koszajec ● Krosna ● Miłcin ● Moszna ● Kotowice ● Owczarnia ● Parzniew ● Terenia ● Żółwin

KOLEJNE WYDANIE: 24 CZERWCA 2020 R.



WPR 24.PL

ams

TEL-KAB

Polonus

Bilety 24

kup bilecik.pl

eBilet.pl

Twoje bilety do wolnego czasu



Pomoc gminy Brwinów dla służb walczących z COVID-19 na pierwszej linii

100 000 zł

dla Szpitala Powiatowego w Pruszkowie (na Wrzesinie) na zakup profesjonalnych środków ochrony osobistej

60 000 zł + 40 000 zł

dla Szpitala Kolejowego w Pruszkowie na zakup aparatu podtrzymującego funkcje życiowe oraz zakup profesjonalnych środków ochrony osobistej

20 tys. zł

dla Mazowieckiego Specjalistycznego Centrum Zdrowia w Pruszkowie (Tworki) na zakup profesjonalnych środków ochrony osobistej

30 tys. zł

dla Państwowej Straży Pożarnej w Pruszkowie na dofinansowanie zakupu profesjonalnej pralnicy

20 tys. zł

dla Komisariatu Policji w Brwinowie na zakup profesjonalnych środków ochrony osobistej

Antywirusowe działania w przestrzeni publicznej

Wśród działań profilaktycznych podejmowanych w czasie epidemii jest dezynfekcja barierek i zapewnianie możliwości odkażenia rąk.

Na terenie gminy Brwinów prowadzona jest systematyczna dezynfekcja miejsc narażonych na częsty dotyk (np. barierki przy schodach przy tunelu w Brwinowie, przystankach WKD, skrzynki pocztowe i poręcze przy poczcie w Brwinowie i Otrębusach oraz przy komisariacie policji itp.). Akcję tę realizuje na prośbę burmistrza Arkadiusza Kosińskiego OSP Brwinów i jak podał Komendant Powiatowy PSP na ostatnim spotkaniu powiatowego sztabu kryzysowego – w statystykach podejmowanych działań na terenie powiatu pruszkowskiego drухowie z Brwinowa zrealizowali jak do tej pory najwięcej wyjazdów związanych z prowadzeniem dezynfekcji miejsc publicznych. Jak

ustalił burmistrz Arkadiusz Kosiński z gminnym komendantem OSP Krzysztofem Nowenem, ta akcja będzie prowadzona jeszcze do końca maja. Urząd Gminy Brwinów zapewnia druhom odpowiedni zapas płynu odkażającego.

Pracownicy Referatu Gospodarki Komunalnej na bieżąco uzupełniają płyn dezynfekujący w pojemnikach zakupionych przez Urząd Gminy Brwinów, które są zlokalizowane w miejscach publicznych szczególnie wystawionych na dotyk, np. w okolicach bankomatów, przy biletomatach oraz przyciskach sygnalizacji świetlnej, której wyłączenie lub przeprogramowanie nie leży w gestii gminy. Łącznie zakupiono 30 pojemników.

Koronawirus w gminie Brwinów w połowie maja

Liczba osób chorych na COVID-19*

1

Liczba osób w kwarantannie domowej*

45

Liczba ozdowieńców

8

Liczba zgonów

2

* Liczby według stanu na 18.05.2020 r. Pozostałe dane narastająco od początku prowadzenia statystyk.

Dane o sytuacji

Burmistrz co tydzień podawał na stronie fb.com/arkadiusz.kosinski dane dotyczące rozprzestrzeniania się koronawirusa.

Jak zauważył burmistrz Arkadiusz Kosiński, dane przekazywane przez Sanepid oraz będące w posiadaniu policji i Środowiskowego Ośrodka Pomocy Społecznej w Brwinowie różniły się od siebie. Służby te korzystały z różnych baz danych i systemów, które nie zawsze były ze sobą spójne, dlatego ważna była współpraca, by objąć pomocą lub nadzorem wszystkie osoby, które powinny być w kręgu zainteresowania różnych instytucji.

Ustalenie pełnych danych było ważne też dla Urzędu Gminy, gdyż zgodnie z przepisami osobom objętym kwarantanną należało świadczyć potrzebną pomoc (np. zapewnić dostarczenie żywności i leków, czy zapewnić odbiór odpadów z mieszkania w domu wielorodzinnym).

W szczytowym momencie na kwarantannie przebywało ponad 80 osób, a 6 osób z wynikiem dodatnim było w izolacji domowej. Na szczęście sytuacja poprawiła się (jak widać powyżej) i obecnie jest stabilna.

Stopniowe wychodzenie z „zamrożenia”

Rząd ogłasza kolejne etapy i wytyczne dla oświaty, sportu, kultury i poszczególnych branż gospodarki. Ciągłe jeszcze obowiązują ograniczenia, które przekładają się m.in. na funkcjonowanie instytucji na terenie gminy Brwinów (na temat GOK w Brwinowie i Biblioteki informację na str. 8 oraz 10). Poniżej stan na 18.05.2020 r.

Targowisko miejskie

czynne jest w soboty w godz. 7–14. **Handel jest ograniczony do określonego asortymentu:** artykułów spożywczych i rolno-spożywczych (warzyw, owoców, mięsa, wędlin, pieczywa, artykułów cukierniczych itp.), żywych kwiatów ciętych i doniczkowych, rozsady i sadzonek roślin oraz chemii gospodarczej. **Liczba kupujących na targowisku to liczba punktów handlowych pomnożona przez 4.** Należy zachować bezpiecz-

ną odległość min. 2 m od innych osób. Obowiązkowe jest **noszenie rękawiczek oraz zakrywanie ust i nosa.**

Boiska, tory pumtrack

Z obiektów sportowych może korzystać ograniczona liczba osób, zgodnie z aktualnymi wytycznymi. **Place zabaw i siłownie plenerowe pozostają zamknięte.**

Przedszkola i szkoły

Zajęcia opiekuńczo-wychowawcze w placówkach

prowadzonych przez gminę Brwinów ruszają **od 25 maja w ograniczonym zakresie.** Szczegółowe informacje podają dyrektorzy na stronach placówek lub poprzez komunikaty przesyłane bezpośrednio do rodziców.

Urząd Gminy Brwinów

Interesanci mogą od początku epidemii liczyć na bieżące załatwianie spraw, ale z następującymi ograniczeniami: **kasa jest nieczynna**, a mieszkańcy gminy Brwinów są obsługiwani przez Referat

Spraw Obywatelskich oraz przez pozostałe referaty – w sprawach ważnych i których nie można odłożyć w czasie, w wyznaczonym miejscu na parterze budynku po umówieniu telefonicznym.

Korespondencję przyjmuje **Biuro Obsługi Interesanta przy ul. Grodzkiej 12.**

W miarę możliwości prosimy o kontakt:

- **elektroniczny** – e-Puap lub e-mail (biuro@brwinow.pl)
- **telefoniczny** (wykaz numerów na str. 2) lub **pisemny.**

P O D Z I Ę K O W A N I E



Urząd Gminy Brwinów dziękuje zakładowi produkcyjnemu Warsaw L'Oréal Plant z Kań za przekazanie ok. 3400 sztuk opakowań 100 ml z żelem do higieny i sanityzacji rąk. Buteleczki trafiły już do pracowników i podopiecznych Środowiskowego Ośrodka Pomocy Społecznej, do domów pomocy społecznej na terenie gminy Brwinów itp.