



W numerze m.in.:

Zakończone prace

most w Czubinie, gminne drogi destrukcyjne

> strona 2

Wyróżnienie dla gminy

Brwinów w rankingu „Perły samorządu”

> strona 3

Komentarz Burmistrza

> strona 3

Wsparcie z Funduszu Inwestycji Lokalnych

> strona 4

Targowisko miejskie

zapowiedź powtórki przetargu

> strona 4

Ekologia

sadzenie drzew, zielone wiaty, programy ochrony środowiska i powietrza, modernizacja pieca w SP nr 1 w Brwinowie

> strony 5–6

Bądź widoczny

Straż Miejska w Brwinowie przypomina o odbłaskach

> strona 7

Qltywator

strony Gminnego Ośrodka Kultury w Brwinowie

> strony 8–9

Karta biblioteczna

> strona 10

Przedszkolaki

Uroczystość pasowania w przedszkolu filialnym w Brwinowie

> strona 11

Budżet obywatelski

głosowanie > strona 12



FOT. URZĄD GMINY BRWINÓW (P)

Pałac w parku – do trzech razy sztuka

Wszystko wskazuje na to, że tym razem, z trzecim z kolei wykonawcą, uda się zakończyć remont zabytkowego pałacu w parku w Brwinowie. Gmina Brwinów podpisała 19 października br. umowę z firmą AMAT, która będzie mieć dziesięć miesięcy na zakończenie prac.

Firma AMAT Zbigniew Hordyj z Warszawy zakończyła niedawno znacznie większe zadanie na terenie gminy Brwinów – remont zabytkowej siedziby Zespołu „Mazowsze” w Otrębusach. – To dobrze rokuje dla naszej inwestycji – ocenia doświadczenie i dotychczasowe dokonania firmy burmistrz Arkadiusz Kosiński.

Poprzedni wykonawcy zrealizowali część prac (wśród nich są m.in. osusze-

nie i izolacja fundamentów, naprawa elewacji, przywrócenie przedwojennego wyglądu budynku od strony południowej, wzmocnienie stropów, odtworzenie konstrukcji schodów reprezentacyjnych łączących parter i piętro, budowa szybu windy, nowa konstrukcja dachu oraz wymiana części okien).

Do wykonania jest jeszcze odtworzenie wykusza, tarasu i portyku oraz prace wewnątrz budynku (posadzki, tynki, malowanie)

i dokończenie prac instalacyjnych. Zagospodarowany zostanie teren przy pałacu.

Budynek zrewaloryzowanego pałacu z jednej strony ma stać się nowoczesnym i funkcjonalnym ośrodkiem kultury, z drugiej strony jednak nie mniej ważne jest zachowanie substancji zabytkowej. **Prowadzone prace pozwalają na odkrycie pierwotnych założeń architektonicznych.** Nad wszystkim czuwa Mazowiecki Wojewódzki Konserwator Zabyt-

ków, z którym uzgadniane są wszystkie etapy prac.

Gmina nie utraciła dotacji w wysokości ok. 3 mln zł uzyskanej na rewitalizację pałacu. Urząd Marszałkowski Województwa Mazowieckiego, który udzielił unijnego wsparcia z Regionalnego Programu Operacyjnego WM 2014–2020, wyraził zgodę na przedłużenie terminu realizacji po przedstawieniu przez gminę zaktualizowanego harmonogramu robót.



Fundusze Europejskie
Program Regionalny



Rzeczpospolita
Polska



serce Polski

Unia Europejska
Europejski Fundusz
Rozwoju Regionalnego



PROŚBA O UDZIAŁ W GŁOSOWANIU NA BUDŻET OBYWATELSKI MAZOWSZA



BUDŻET OBYWATELSKI MAZOWSZA



serce Polski

85. HARCERSKIE RONDO

Głosuj na www.bom.mazovia.pl >>> Więcej informacji: str. 12 >>>





Most w Czubinie

Trwają ostatnie prace związane z realizowaną przez powiat pruszkowski rozbudową drogi powiatowej nr 1509W w Czubinie oraz budową mostu.

Rozbudowa drogi i budowa nowego mostu nad rzeką Rokitnicą na granicy Czubina i Miłęcina była długo oczekiwana nie tylko przez mieszkańców pobliskich miejscowości, lecz także całego powiatu pruszkowskiego.

Wąski most na łuku drogi, na którym często dochodziło do wypadków i stłuczek, stwarzał niebezpieczeństwo zarówno dla kierowców, jak i pieszych. Zdarzało się nawet, że samochody wpadały do rzeki. Sołtys Czubina i radna Rady Miejskiej Aldona Górniak zwracała uwagę na tę kwestię m.in. podczas debat o bezpieczeństwie organizowanych przez policję.

Powiat pruszkowski zdecydował o realizacji w tym roku tej ważnej inwestycji. W miejsce starego mostu zbudowano nowy, odpowiadający obecnym standardom technicznym.

W ramach przeprowadzonych prac został przebudowany odcinek drogi o długości ok. 135 m, a jezdnia została poszerzona do 6,6 m. Został zbudowany dwukierunkowy ciąg pieszo-rowerowy, który został ograniczony z zewnątrz barierą energochłonną, wyposażoną w poręcz.

Wykonawca przebudował oświetlenie uliczne. Konieczne było także rozebranie starego wodociągu i zbudowanie nowego odcinka.

Zgodnie z umową prace przy budowie miały zakończyć się 31 października br. W chwili oddawania numeru do druku trwały już procedury budowlane dotyczące obowiązkowej kontroli inspektorów powiatowego nadzoru. Korzystanie z rozbudowanej drogi i mostu będzie możliwe po uzyskaniu pozwolenia na użytkowanie.

Koszt inwestycji to prawie 2 mln złotych. Powiat pruszkowski na jej realizację pozyskał dofinansowanie w kwocie 1.029.580,00 zł w ramach subwencji ogólnej budżetu państwa. Gmina Brwinów przekazała powiatowi na realizację tego zadania pomoc w wysokości 450 tysięcy złotych.



FOT. URZĄD GMINY BRWINÓW (PR)



5,4 km więcej utwardzonych destruktem dróg gminnych

Środki w budżecie pozwoliły na utwardzenie 26 odcinków dróg gminnych w Brwinowie, Domaniewie, Kaniach, Otrębusach, Owczarni, Tereni i Żółwinie. Z utwardzenia kilku dróg trzeba było zrezygnować, ale za to zrealizowano 6 pozycji z listy rezerwowej.

Wybór dróg do utwardzenia odbywa się wiosną, podczas objazdu dróg, w którym uczestniczą burmistrz Arkadiusz Kosiński, jego zastępca Sławomir Walendowski oraz pracownicy Referatu Inwestycji i Remontów. Wówczas można najlepiej ocenić, jaki jest stan dróg m.in. po zmianach temperatur w sezonie zimowym. Co roku na liście odwiedzanych miejsc są nie tylko te wytypowane przez pracowników urzędu, lecz także takie, które zostały zgłoszone przez mieszkań-

ców. Zdarza się, że remont drogi nie jest możliwy ze względu na nieuregulowany stan własnościowy gruntu. Gmina nie może też utwardzać dróg prywatnych.

Kilku odcinków dróg, których utwardzenie pierwotnie zaplanowane w tym roku, nie udało się zrealizować. Dotyczy to m.in. dróg gminnych w Owczarni (łącznik

Koników Polnych, ul. Cykady, ul. Gołębia), w których najpierw musi zostać wybudowany wodociąg. Z kolei w Domaniewku (ul. Jasia i Małgosi – między posesjami nr 32 i 33)

planowane jest projektowanie kanalizacji sanitarnej. W tym roku nie została też utwardzona ul. Piękna w Otrębusach.

Dokończenie na str. 3 >>>

W tabeli: Odcinki dróg, które wiosną były na liście rezerwowej, a po zmianach zakresu prac zostały utwardzone destruktem.

L.p.	Miejscowość	Ulica	Odcinek	Długość (m)
1.	Kanie	Spacerowa	cała	250
2.	Kanie	Strefowa boczna do nr. 14A	cała	85
3.	Brwinów	Lilpopa	od ul. Borkowej do ul. Kraszewskiego	170
4.	Owczarnia	Kosodrzewiny	cała	232
5.	Domaniew	Warsa i Sawy do nr. 62C	od działki nr ew. 98 do drugiego zjazdu	146
6.	Żółwin	Młochowska	od ul. Jana Pawła II do ul. Krótkiej	660

Urząd Gminy Brwinów: adresy i telefony

e-mail: brwinow@brwinow.pl

www.brwinow.pl



URZĄD GMINY BRWINÓW, UL. GRODZISKA 12
Sekretariat burmistrza Arkadiusza Kosińskiego oraz II zastępcy burmistrza Jerzego Wysockiego
 tel. 22 738 26 12
 Biuro Rady Miejskiej, tel. 22 738 26 50
Urząd Stanu Cywilnego, tel. 22 738 25 61
Referat Spraw Obywatelskich, tel. 22 738 25 72
 Ewidencja Działalności Gospodarczej, tel. 22 738 26 51
 Referat Budżetowo-Fin.-Podatkowy (podatki), tel. 22 738 26 34
Geodeta Gminny Gminy Brwinów, tel. 22 738 26 68
 Referat Planowania Przestrzennego, tel. 22 738 26 54
 Referat Gospodarki Nieruchomościami, tel. 22 738 26 53
 Biuro Promocji, tel. 22 738 26 29
 Referat Oświaty, tel. 22 738 26 17

URZĄD GMINY BRWINÓW,
 BUDYNEK PRZY UL. T. KOŚCIUSZKI 4A
Sekretariat zastępcy burmistrza
Sławomira Walendowskiego, tel. 22 738 25 66
 Referat Inwestycji i Remontów, tel. 22 738 25 84
 Referat Ochrony Środowiska i Rolnictwa, tel. 22 738 25 90
 Referat Gospodarki Komunalnej, tel. 22 738 26 37
 Zespół ds. Obsługi Gospodarki Odpadami, tel. 22 738 25 91

Redakcja biuletynu:
Biuro Promocji, e-mail: promocja@brwinow.pl
 Współpraca: Gminny Ośrodek Kultury w Brwinowie
 (str. 8-9, Karta Biblioteczna str. 10)

e-mail: straz.miejaska@brwinow.pl



Kolejny ranking: Brwinów znowu w pierwszej dziesiątce

Dziennik Gazeta Prawna ogłosił 14 października wyniki rankingu podsumowującego działania samorządów w Polsce w 2019 r. Gmina Brwinów zajęła 10. miejsce wśród gmin miejsko-wiejskich.

Wpływ na to ma z pewnością konsekwentne prowadzenie inwestycji, które od wielu lat stanowią znaczącą część budżetu gminy. Najbardziej widoczne są duże inwestycje kubaturowe.

W ostatnim czasie przeplatają się ze sobą kolejne uroczystości wmurowania kamienia węgielnego i oddania do użytkowania kolejnych budynków oświatowych, nowych przedszkoli i świetlic wiejskich. Pasywna hala sportowa jest jednym z najnowocześniejszych obiektów tego typu w Polsce.

Na wypracowanie wysokiego miejsca gminy mają też wpływ długofalowe

działania, które przyczyniają się do rozwoju gminy oraz przynoszą korzyści mieszkańcom. Zaliczyć tu można inwestycje drogowe i dobrą współpracę na tym polu z sąsiednimi gminami, powiatem i województwem.

Drogi tworzące szkielet komunikacyjny, nowe ronda, chodniki i ścieżki rowerowe poprawiają komfort i bezpieczeństwo wszystkich użytkowników ruchu.

Autorzy rankingu zaznaczają, że „Perły Samorządu 2020” są spojrzeniem na samorządy z perspektywy ubiegłego roku. Skutki epidemii, które już dzisiaj dotykają gminy, będą widoczne w przyszłorocznym zestawieniu.



KOMENTARZ BURMISTRZA ARKADIUSZA KOSIŃSKIEGO NA TEMAT OTRZYMANEGO MEDALU „ZA ZASŁUGI DLA POLICJI”

Na dziedzińcu Pałacu Mostowskich w Warszawie, z rąk nadinspektora Pawła Dobrodzieja – Komendanta Stołecznego Policji – oraz jego Zastępcy inspektora Marka Chodakowskiego otrzymałem Brązowy Medal „Za zasługi dla Policji”, przyznany przez Ministra Spraw Wewnętrznych i Administracji.

Dziękując za to wyróżnienie, chciałbym podkreślić, że nie tyle ja sam na nie zapracowałem, co zasłużył na nie tak naprawdę cały samorząd Gminy Brwinów – w tym pracownicy Urzędu i radni poprzednich i obecnej kadencji, którzy wspierali moje działania w zakresie:

- ◆ współpracy z policją,
- ◆ przekazania przez naszą Gminę 50% środków na zakup czterech nowych samochodów policyjnych (3 radiowozów i samochodu nieoznakowanego) dla Komisariatu Policji w Brwinowie,
- ◆ dofinansowania przez Naszą Gminę zakupu nowych samochodów dla policjantów Wydziału Ru-

chu Drogo w ego Komendy Powiatowej Policji w Pruszkowie,

◆ sfinansowania i przez naszą Gminę zakupu laserowych mierników prędkości (radaru i fotoradaru) oraz finansowania ich corocznej legalizacji,

◆ zakupu niezbędnego wyposażenia biurowego funkcjonariuszy Komisariatu Policji w Brwinowie,

◆ corocznego przekazywania kilkudziesięciu tysięcy złotych na tzw. służby ponadnormatywne (tj. dodatkowe patrole policjantów na terenie naszej Gminy) oraz na nagrody dla wyróżniających się funkcjonariuszy naszego Komisariatu,

◆ zapewnienia możliwości podglądu i obsługi monitoringu wizyjnego przez dyżurnego naszego Komisariatu i inne działania.

Bardzo się cieszę, że zdecydowana większość radnych popierała moje



FOT. FB.COM/ARKADIUSZKOSINSKI

postulaty dot. współpracy z policją i udziału naszej Gminy w stopniowej modernizacji sprzętu i wyposażenia, stanowiącego normalne narzędzia pracy policjantów, które powinno być nowoczesne i niezawodne. Dalej, po prostu róbmy swoje.

PS. Wraz ze mną medale otrzymali:

srebrne: gen. bryg dr hab. inż. Tadeusz Szczurek, rektor-komendant Wojskowej Akademii Technicznej w Warszawie, oraz Dariusz Bielecki, wójt gminy Pomiechówek; brązowe: Krzysztof Rymuza Starosta Pruszkowski oraz Wojciech Bąk, inspektor ds. bezpieczeństwa w Ambasadzie USA w Warszawie.

INFORMACJA

niepodległa

11 LISTOPADA 2020

**NARODOWE ŚWIĘTO NIEPODLEGŁOŚCI
ŚWIĘTUJ BEZPIECZNIE!**

Oficjalne obchody w gminie Brwinów będą ograniczone do złożenia kwiatów przed Pomnikiem Niepodległości na Rynku.

>>> Dokończenie ze str. 2

Ze względu na duży spadek terenu w tej ulicy i możliwość jej zalewania najpierw trzeba rozwiązać kwestię odwodnienia.

Czasem przeprowadzenie remontu jest niemoż-

Utwardzenie dróg destruktem

liwe ze względu na nieuregulowany stan własnościowy drogi. Taka sytuacja dotyczy ul. Młochowskiej w Żółwinie, od ul. Południowej do granicy ze Starą Wsią, gdzie część drogi należy do

gminy, część znajduje się na terenie prywatnym, a w pasie drogowym rosną drzewa. W związku z tym konieczne jest wcześniejsze uporządkowanie stanu prawnego i pozyskanie terenu.

Na zdjęciu: wykonane w tym roku utwardzenie ul. Rawskiej w Brwinowie.



FOT. URZĄD GMINY BRWINÓW (PR)



FOT. URZĄD GMINY BRWINÓW (PR)

Tarcza antykryzysowa dla sześciu gminnych inwestycji

W trudnej sytuacji gospodarczej także samorządy potrzebują wsparcia finansowego. W ramach tarczy antykryzysowej gmina Brwinów otrzymała ponad 4 mln zł z Funduszu Inwestycji Lokalnych.

Największą część dochodów gminy Brwinów stanowią wpływy z udziału w podatkach PIT. Związek Miast Polskich już w 2019 r. przewidywał trudności, które spowoduje obniżenie stawek podatku. – **Wskutek ubiegłorocznych zmian podatkowych gmina Brwinów w tym roku realnie straciła ok. 7,3 mln zł z tytułu udziału w podatkach dochodowych, a dodatkowe pieniądze wskutek epidemii. Środki z Funduszu Inwestycji Lokalnych w wysokości 4,1 mln zł nie pokryją tej straty** – mówi burmistrz Arkadiusz Kosiński.

Dofinansowanie pokryje część kosztów obecnie realizowanych inwestycji. Rada Miejska podjęła uchwałę budżetową, w której rozdysponowała dotację na następujące zadania:

Budowa drogi łączącej sołectwa Moszna i Krosna (ul. Słoneczna)

Został już wybudowany odcinek od posesji Moszna Parcela 59 do skrzyżowania z ul. Nadrzeczną w Krośnie Wsi. Na odcinku o długości ok. 1 km powstała asfaltowa jezdnia wraz z poboczami, chodnik wzdłuż zabudowań, zjazdy oraz skrzyżowanie wyniesione i zjazdy. Kwota dotacji: ponad 1,3 mln zł.

Rozbudowa szkoły w Żółwinie

W nowym skrzydle szkoły znajdzie się m.in. sześć sal lekcyjnych, stołówka i świetlica dla dzieci młodszych. Prace budowlane mają zakończyć się w lipcu 2021 r., tak aby uczniowie od września mogli korzystać z rozbudowanej szkoły. Kwota dotacji: 1 mln zł.

Modernizacja targowiska miejskiego w Brwinowie

Otwarcie zmodernizowanego targowiska jest planowane jeszcze w tym roku. Będzie ono dużo większe pod względem powierzchni handlowych, zarówno do handlu z samochodów, jak i w pawilonach. Oprócz

miejsca przeznaczonego na prowadzenie handlu, znajdzie się tam też miejsce dla Gminnego Centrum Integracji Mieszkańców gminy Brwinów. Kwota dotacji: ponad 700 tys. zł.

Budowa świetlicy w Kaniach

Kolejna świetlica wiejska w gminie Brwinów powstaje przy ul. Piłsudskiego, na działce o pow. 3000 m kw., którą gmina Brwinów pozyskała w 2015 r. Budynek będzie składał się z dwóch kondygnacji – parteru wraz z poddaszem. Będą w nim m.in. dwie pracownie, aneks kuchenny, sala główna i toalety przystosowane do osób z niepełnosprawnościami.

Budowa świetlicy zakończy się w drugiej połowie przyszłego roku. Kwota dotacji: ponad 380 tys. zł.

Budowa kanalizacji sanitarnej w ul. Krynicznej w Kaniach

Prace mają zakończyć się 30 listopada br. Kwota dotacji ok. 400 tys. zł.

Budowa kanalizacji sanitarnej w Brwinowie, rejon ul. Bratniej

Budowa sieci kanalizacji sanitarnej z odgałęzieniami do granic nieruchomości w ul. Bratniej, Brzoskwiniowej, Agrestowej, Aroniowej, Dereniowej i Morelowej została zakończona we wrześniu br. Wysokość dotacji z Funduszu Inwestycji Lokalnych: prawie 300 tys. zł.

Dzierżawa pawilonów na nowym targowisku



FOT. URZĄD GMINY BRWINÓW (PR)

Już trzynaście pawilonów handlowych znalazło chętnych na prowadzenie działalności na zmodernizowanym targowisku. Pozostało jeszcze sześć wolnych. Gmina Brwinów zamierza ogłosić kolejny przetarg.

Targowisko ma zostać otwarte jeszcze w tym roku. Trwają ostatnie prace, wkrótce etap odbiorów. Nowe pawilony zostały wykonane z konstrukcji stalowej ze ścianami zewnętrznymi i dachem obłożonymi płytą warstwową, ścianami wewnętrznymi obłożonymi płytą kartonowo-gipsową, na podłodze wykładzina winylowa.

Każdy lokal składa się z pomieszczenia do wykorzystania na cele handlowo-usługowe oraz łazienki. Pawilony są ogrzewane elektrycznie, są wyposażone w instalację elektryczną i wodno-kanalizacyjną.

Warunkiem uczestnictwa będzie wpłacenie wadium, które zostanie podane w ogłoszeniu przetargu. Informacje telefoniczne: 22 738 26 94.





Zielone wiaty

Gmina Brwinów sięga po nowe rozwiązania w dziedzinie ekologii. Nowe wiaty przystankowe mają zielone dachy, są obsadzone zielenią, zatrzymują wodę deszczową i są wyposażone w stacje solarne produkujące energię.

Pasażerowie mogą już korzystać z wiat zbudowanych w ramach projektu „Zielone przystanki ekologiczną wizytówką gminy Brwinów”. Pełny efekt będzie można zobaczyć w przyszłym roku, gdy zakwitną powojniki i narcyzy posadzone w donicach tworzących zielone ściany przystanków, natomiast rozchodniki pokrywające dach oraz pnący się po stalowych linkach bluszcz są roślinami

zimozielonymi, zachowującymi zielone liście także jesienią i zimą. Dzięki tym nasadzeniom wiaty będą w upalne dni pełnić funkcję „zielonych wysp”, które pochłaniają pyły, retencjonują wodę i zmieniają punktowo mikroklimat przy chodnikach pokrytych kostką betonową i jezdniach z nagrzewającą się nawierzchnią asfaltową. Energię elektryczną do oświetlenia przystanków zapewnią stacje solarne.



FOT. URZĄD GMINY BRWINÓW (P/R)

Pasażerowie oczekujący na autobus mogą też skorzystać z możliwości ładowania smartfonów lub innych urządzeń przez łącze USB.

Zielone wiaty przystankowe powstały przy szkołach podstawowych w Brwinowie oraz przy ul. Pszczelińskiej (przy poczcie oraz w rejonie skrzyżowania z obwodnicą). Koszt budowy czterech przystanków wy-

niósł 198.862,00 zł.

Zadanie „Zielone przystanki ekologiczną wizytówką gminy Brwinów” zostało zrealizowane przy pomocy środków z budżetu Województwa Mazowieckiego w ramach „Mazowieckiego Instrumentu Wsparcia Ochrony Powietrza MAZOWSZE 2020”. Wysokość dofinansowania wynosi 50% kosztów kwalifikowalnych.

Jak chronić środowisko

Do 19 listopada br. można składać uwagi i wnioski do projektu „Programu ochrony środowiska dla gminy Brwinów na lata 2021–2030”.

Program ochrony środowiska dla gminy Brwinów na lata 2021–2030 jest dokumentem, który po uchwaleniu przez Radę Miejską w Brwinowie, będzie wyznaczał kierunki działań podejmowanych przez gminę w kolejnych latach. Wyłożenie jego projektu do publicznego wglądu zapewnia wszystkim zainteresowanym możliwość zapoznania się z nim oraz przekazania swoich uwag i wniosków.

Jak napisali we wstępie autorzy projektu – eksperci firmy Ekolog z Poznania – program powinien stanowić podstawę funkcjonowania systemu zarządzania środowiskiem, a wyznaczone działania mają być zgodne z ideą zrównoważonego rozwoju.

Punktem wyjścia jest diagnoza obecnego stanu, przedstawiona m.in. w zakresie ochrony klimatu i jakości powietrza, zagrożenia hałasem, gospodarowania wodami oraz gospodarki wodno-ściekowej, a także gospodarowania odpadami i zasobów przyrodniczych.

Sadziliśmy ponad 165 jesionów

Tworzenie szpalerów drzew przy nowych drogach i ścieżkach rowerowych oraz systematyczne dosadzanie drzew w przestrzeni publicznej stało się w gminie Brwinów tradycją. W tym roku wiodącym gatunkiem jest jesion.

Zaczął się od odtworzenia nasadzeń przydrożnych przy nowej drodze łączącej sołectwa Moszna i Krosna. Część starych drzew rosnących w pasie drogowym trzeba było usunąć, ale jesion – gatunek, który sadzili tam dawniej mieszkańcy wsi – nie zniknie z krajobrazu. Jesiony, dawniej cenione przede wszystkim ze względu na drewno wykorzystywane w meblarstwie i stolarstwie, sadzone

są wzdłuż dróg dla osłony przed wiatrem. Pojedyncze drzewa osiągają znaczną wysokość i dzięki swojej ażurowej koronie tworzonej przez pierzaste liście dają latem przyjemny cień.

Wzdłuż wybudowanego w tym roku odcinka drogi między sołectwami Moszna i Krosna posadzono już ok. 40 drzew, ale Referat Inwestycji i Remontów wraz z Referatem Ochrony Środowiska mają już pomysły na

kolejne lokalizacje dla jesionów, których przybędzie na terenie gminy ponad 160.

Kilkadziesiąt jesionów zasadzono przy torach pumtrackowych na terenie zielonej strefy rekreacji za osiedlem przy ul. Sochaczewskiej oraz wzdłuż ogrodzenia filii przedszkola.

– Zapewniam, że jeśli chodzi o sadzenie drzew, nie jest to nasze ostatnie słowo – mówi zastępca burmistrza Sławomir Walendowski.

FOT. URZĄD GMINY BRWINÓW (P/R)



I N F O R M A C J E



Burmistrz Gminy Brwinów
zawiadamia o wyłożeniu projektu

„Miejscowego planu zagospodarowania przestrzennego części miasta i gminy Brwinów, obejmującej obszar nr 7*, stanowiący fragment jednostki administracyjnej Brwinów” wraz z prognozą oddziaływania na środowisko.

* Dotyczy obszaru południowego Brwinowa, na zachód od ul. Wilsona i na południe od torów PKP.

Termin wyłożenia: od 22 października do 23 listopada 2020 r.

Dostęp przez Internet: www.brwinow.pl (w zakładce Dla inwestora/Plany...)

Wgląd w papierową formę dokumentacji: po ustaleniu terminu i miejsca

☎ 22 738 26 54 lub 22 738 26 14

Termin składania uwag: do 15 grudnia 2020 r.

(ewentualne uwagi należy składać na piśmie do Burmistrza Gminy Brwinów z podaniem imienia, nazwiska lub jednostki organizacyjnej wraz z adresem oraz oznaczeniem nieruchomości, której dotyczy)



Program Ochrony Środowiska

dla gminy Brwinów
na lata 2021–2030

Projekt dostępny w zakładce „Programy”
(bip.brwinow.pl/programy)

**Termin składania uwag i wniosków:
do 19 listopada br.**

✉ Urząd Gminy Brwinów
ul. Grodziska 12
05-840 Brwinów
💻 biuro@brwinow.pl





Ochrona powietrza na Mazowszu – wejście w życie nowych przepisów dotyczących m.in. walki ze smogiem

Sejmik Województwa Mazowieckiego uchwalił 8 września 2020 r. program ochrony powietrza. Z tej uchwały wynikają nowe obowiązki, zarówno dla gmin, jak też dla wszystkich mieszkańców. W dni prognozowanego przekroczenia norm ogłaszane będą alarmy smogowe (poziom żółty, pomarańczowy, czerwony).

Gmina Brwinów została przypisana w uchwale Sejmiku Województwa do strefy mazowieckiej, gdzie celem jest zmniejszenie ryzyka przekroczeń poziomów dopuszczalnych pyłów zawieszonych PM10 i PM2,5

oraz benzo(a)pirenu w powietrzu. Te szkodliwe cząstki wdychane wraz z powietrzem są niebezpieczne dla zdrowia, zwłaszcza dzieci i osób starszych.

Do powstawania smogu przyczyniają się spaliny samochodowe, ale na naszym

terenie źródłem zanieczyszczeń jest przede wszystkim **spalanie odpadów lub spalanie węgla niskiej jakości** w kotłach grzewczych starożytnego typu, nazywanych potocznie kopciuchami.

O przekroczeniach norm władze wojewódzkie infor-

mowane są przez stacje pomiarowe – w naszym regionie zlokalizowane w Piastowie i Żyrardowie.

Na poziomie województwa ustalono **trzy rodzaje alarmów smogowych (oznaczone kolorami żółtym, pomarańczowym oraz**

czerwonym), które za pośrednictwem powiatowej obrony cywilnej będą przekazywane do gmin. Gmina Brwinów będzie w takich przypadkach publikować informacje na stronie internetowej brwinow.pl oraz poprzez stronę społecznościową [Facebook.com/Brwinow](https://www.facebook.com/Brwinow). Kolory alarmu pokazują ryzyko przekroczenia kolejnych poziomów zawartości w powietrzu pyłu PM10.

Obowiązkiem gminy będzie przeprowadzenie w 2021 r. szczegółowej inwentaryzacji źródeł ciepła na terenie całej gminy. Mieszkańcy będą musieli przekazać dane dotyczące posiadanego rodzaju ogrzewania podstawowego (rodzaj kotła, klasa energetyczna itp.) i dodatkowego (np. kominek rekreacyjny). Zebranie tych informacji pozwoli zaplanować dalsze działania. Chodzi przede wszystkim o likwidację kotłów bezklasowych, które najbardziej zatrują powietrze.

Gmina Brwinów od kilku lat prowadzi program dopłat dla mieszkańców odchodzących od ogrzewania węglem, ale od 2021 r. **obowiązek informowania o wymianie pieca** będzie dotyczył także tych właścicieli nieruchomości, którzy nie korzystają z tej dotacji, a wymiany dokonają z pomocą innych dofinansowań lub wyłącznie ze środków własnych.

Gminy mają sprawdzać przestrzeganie uchwały antysmogowej przez mieszkańców, m.in. poprzez **kontrole źródeł ciepła oraz stosowanych paliw**.

Zabronione jest też palenie pozostałości roślinnych oraz używanie dmuchaw ogrodowych, powodujących wtórną emisję pyłu, który już opadł na powierzchnię ziemi. Zarządcy dróg zostali zobowiązani do mycia ulic na mokro.

ZALECENIA		ZAKAZY	
	<p>ogranicz korzystanie z samochodu</p> <p>korzystaj z transportu zbiorowego</p>	<p>nie wolno używać kominków</p> <p>nie wolno używać dmuchaw do liści</p>	
Monitoring i prognozy: powietrze.gios.gov.pl			

ZALECENIA		ZAKAZY	
	<p>ogranicz aktywność na zewnątrz</p> <p>nie wietrz pomieszczeń</p> <p>ogranicz korzystanie z samochodu</p> <p>korzystaj z transportu zbiorowego</p>	<p>nie wolno używać kominków</p> <p>nie wolno rozpalać ogniska lub grilla</p> <p>nie wolno używać dmuchaw do liści</p>	
Monitoring i prognozy: powietrze.gios.gov.pl			

ZALECENIA		ZAKAZY	
	<p>ogranicz aktywność na zewnątrz</p> <p>nie wietrz pomieszczeń</p> <p>ogranicz korzystanie z samochodu</p> <p>korzystaj z transportu zbiorowego</p>	<p>nie wolno używać kominków</p> <p>nie wolno rozpalać ogniska lub grilla</p> <p>nie wolno używać dmuchaw do liści oraz spalinowych narzędzi ogrodowych (kosiarki, piły itp.)</p>	
Monitoring i prognozy: powietrze.gios.gov.pl			

Modernizacja szkolnej kotłowni

Nowoczesne urządzenia grzewcze pozwalają nie tylko na lepsze działanie systemu centralnego ogrzewania i oszczędność kosztów, lecz także na ograniczenie emisji CO₂. Taki był cel projektu pn. „Wymiana nieefektywnego ekologicznie kotła grzewczego w Szkole Podstawowej nr 1 w Brwinowie”.

Prace zakończyły się przed sezonem grzewczym. Źródłem ciepła w Szkole Podstawowej nr 1 w Brwinowie jest teraz **nowy kocioł kondensacyjny, którego wydajność w porównaniu do starego urządzenia wzrosła o ponad 40%**. Efektywność ogrzewania będzie można najlepiej przetestować przy niskich temperaturach na zewnątrz, ale już teraz

uczniowie, nauczyciele i pracownicy kuchni dostrzegają znaczną poprawę, jeśli chodzi o dostępność i szybkość pojawiania się ciepłej wody. Jej oszczędność – gdy nie trzeba już spuszczać litrów zimnej wody w oczekiwaniu na pojawienie się ciepłej – będzie dodatkowym zyskiem w ogólnym rozrachunku kosztów utrzymania budynku.

W kotle kondensacyjnym została zastosowana **technologia pozwalająca na odzyskiwanie i ponowne wykorzystywanie energii cieplnej** z pary wodnej, która w tradycyjnych kotłach „ucieka” kominem. Wymiana pieca obniży koszty ogrzewania i ograniczy emisję dwutlenku węgla, a tym samym przyczyni się do poprawy jakości powietrza.

Gmina Brwinów skorzystała z dofinansowania ze środków Europejskiego Funduszu Rozwoju Regionalnego RPO WM na lata 2014-2020. Dofinansowanie UE w wysokości 112 tys. zł pokryło część kosztów. Modernizację kotłowni zrealizowała firma Instal Group Technika Grzewcza, a łączny koszt wykonania wyniósł 297.559,14 zł.





Straż Miejska przypomina o odblaskach

„Bądź widoczny – bądź bezpieczny” – to hasło, które zyskuje na znaczeniu zwłaszcza w sezonie jesienno-zimowym. Straż Miejska w Brwinowie przypomina, jak ważne jest noszenie odblasków. Nawet niewielki element odblaskowy na ubraniu czy przy plecaku może uratować zdrowie, a często nawet życie.

Zgodnie z przepisami Ustawy Prawo o ruchu drogowym **piesi poruszający się po drodze poza obszarem zabudowanym są zobowiązani używać elementów odblaskowych** w sposób widoczny dla innych uczestników ruchu drogowego.

Trzeba uświadomić sobie, że pieszy na drodze nie ma takiej ochrony, jaką ma kierujący samochodem. Pieszego nie chronią ani metalowa karoseria pojazdu, ani pasy bezpieczeństwa czy poduszki powietrzne, dlatego tak ważna jest widoczność na drodze.

Warto zapamiętać:

pieszy i rowerzysta w ciemnym ubraniu bez odblasku jest widoczny w światłach pojazdu z odległości zaledwie 20 m (!).

Kierowcy może zabraknąć czasu na odpowiednią reakcję.

pieszy i rowerzysta w jasnym ubraniu bez odblasku jest widoczny w światłach pojazdu z odległości 30 m. Większość osób nosi jednak w chłodne dni kurtki lub płaszcze w ciemnych kolorach: szarym, granatowym czy czarnym.

pieszy i rowerzysta z odblaskiem jest widoczny w światłach pojazdu z odległości 150–300 m. Kierowcy mogą odpowiednio wcześniej zwolnić lub wykonać inny manewr na jezdni.

Noszenie kamizelki odblaskowej jest bardzo dobrym sposobem na zwiększenie swojego bezpieczeństwa. Widoczność decyduje o czasie reakcji i drodze hamowania pojazdu.

Tymczasem wielu kierowców spotyka się na drogach z pieszymi czy rowerzystami, których sylwetki pojawiają się w świetle reflektorów w ostatniej chwili.

Rowerzyści powinni koniecznie pamiętać o odpowiednim wyposażeniu roweru. – Prawdłowo wyposażony rower powinien posiadać m.in. światło pozycyjne z przodu o barwie białej bądź jasnożółtej, natomiast tylne światło pozycyjne powinno być czerwone, odblask z tyłu również musi być czerwony, nie może być w kształcie trójkąta. Możemy śmiało umieszczać odblaski na rowerze, choćby w formie naklejek na ramę, nakładek na szprychy czy przez zastosowanie opon ze świecącym bokiem. Doskonałym gadżetem są też



specjalne korki do kierownicy, czy zapomniane przez rowerzystów pedały z odblaskowymi ramkami – radzi komendant Straży Miejskiej w Brwinowie Izabela Koźbiał.

Strażnicy miejscy będą zwracać na to uwagę podczas patroli, zwłaszcza poza terenem zabudowanym, gdzie kierowcy często tracą czujność, nie spodziewając się obecności pieszego czy

rowerzysty.

We wrześniu w przedszkolach odbyły się zajęcia, podczas których strażnicy przypominali najmłodszym podstawowe zasady bezpieczeństwa, uczyli prawidłowego korzystania z przejść dla pieszych i omawiali działanie sygnalizacji świetlnej. – **Bezpieczeństwa nigdy za wiele!** – podkreśla komendant Izabela Koźbiał.

INFORMACJE ŚRODOWISKOWEGO OŚRODKA POMOCY SPOŁECZNEJ

WSPIERAJ SENIORA

Seniorze!

Jesteś w potrzebie? Zadzwoń!

Ogólnopolska infolinia dla Seniorów, tel. 22 505 11 11

Telefony Ośrodka Pomocy Społecznej w Brwinowie
(czynne w pon 8-18, wt, śr, czw 8-16, pt 8-14)

Telefon ogólny ŚOPS – 22 729 54 44
Wolontariat – Dorota Piasecka tel. 533 305 489
Usługi opiekuńcze – Monika Knych tel. 533 305 498
Pomoc materialna, poradnictwo – pracownicy socjalni
tel. 22 739 51 01 do 04
e-mail: ops@brwinow.pl
Zgłoszenia dotyczące przemocy w rodzinie: do pracowników socjalnych lub e-mail: **bezprzemocy@brwinow.pl**

Zapraszamy Rodziców na warsztat on-line
organizowany przez Dział Wspierania Rodziny

„Co zrobić, by lekcje odrobić – czyli o motywowaniu dziecka do nauki”

Podczas spotkania wspólnie zastanowimy się nad tym:

- jak budować wewnętrzną motywację dziecka do nauki;
- jak wzmocnić poczucie wartości u dziecka;
- jak usprawnić komunikację z dzieckiem;
- jak lepiej rozumieć swoje dziecko;

Wymienimy się doświadczeniami

16.11.2020
18:00-21:00

Warsztat poprowadzą:
Olga Jastrzębska – pedagog, trener umiejętności wychowawczych
Magda Wójcik – pedagog

Informacje i zapisy: tel. 533 305 495, e-mail: swietllica.grodziska@brwinow.pl

ZGŁOŚ AWARIĘ LAMP ULICZNYCH

Zgłoszenia
24 h na dobę,
7 dni w tygodniu

535 481 335

eles-bud@wp.pl

Brwinów na Facebooku

Strona społecznościowa
Urzędu Gminy Brwinów

facebook.com/Brwinow

Qltuwator

strony ok_kulturze

MICHAŁ HABER

Ciemno wszędzie, głucho wszędzie... czyli polskie Halloween

Nieważne, czyś lepszego czy gorszego sortu, wierzący czy nie, za, a nawet przeciw... temu, co się teraz dzieje. Przed NIEUCHRONNOŚCIĄ nie ma równych i równiejszych, a człowiek żyje tak długo, jak długo trwa pamięć o nim...

...

Z racji obostrzeń nikt z Was nie odwiedził w tym roku grobów swoich Bliskich – gdzieś tu, czy nieco dalej. Nie zapalił zniczy... Nie zrobiłem tego także i ja...

Cofnijmy się jednak do przeszłości. Dzień Wszystkich Świętych, który wywodzi się głównie z czci oddawanej męczennikom, obchodzono pierwotnie 13 maja. Na dzień 1 listopada święto to przeniesiono dopiero w pierwszej połowie VIII wieku, zaś na mocy dekretu papieża Grzegorza IV z 837 roku zostało ono rozszerzone na cały Kościół. Mimo tego, że groby bliskich zwykliśmy odwiedzać właśnie w tym dniu, to „prawdziwe” Święto Zmarłych, zwane powszechnie Zaduszkami, przypada na 2 listopada.

Tradycja głosi, iż powstało ono jako swego rodzaju katolicka odpowiedź na pogańskie uroczystości ku czci zmarłych. W tradycji słowiańskiej uroczystości te przypadały od trzech do sześciu razy w roku – w zależności od regionu. W Polsce najważniejsze obrzędy obchodzono wiosną (w okolicach 2 maja, w zależności od faz Księżyca) i jesienią (głównie w noc z 31 października na 1 listopada, zwaną też Nocą Zaduszkową, Zaduszkami jesiennymi i w okolicach 2 listopada). Zbieżność dat i nazw nasuwa jednak globalną i dziwną myśl o przemijaniu i trwaniu...

Zresztą, tytułowe „ciemno wszędzie” z mickiewiczowskich „Dziadów” nawiązuje do zapomnianego już w Polsce pogańskiego obrzędu zadusznego – dziadów – którego celem było przede wszystkim pozyskanie przychylności zmarłych i kontakt z nimi, ale też ugoszczenie ich jedzeniem i wódką. W niektórych regionach przodkom należało też zapewnić możliwość wykąpania się i ogrzania przy ognisku, które m.in. miało oświetlać drogę wędrującym duszom. Stąd zapewne zwyczaj zapalania zniczy (zapalenie świeczek zagościło w moim domu od kąd nie mogłem z racji służbowych w tym terminie pojechać na groby, więc zapalone w domu świeczki były symbolem pamięci o tych, którzy odeszli).

Lecz teraz przypomniały mi się dawne dziecięce czasy, kiedy to, nie rozumiejąc jeszcze do końca, o co w tych pierwszych dniach listopadowych chodzi, cieszyłem się na myśl o Wszystkich Świętych (jak teraz dzieci na Halloween)! Cieszyłem się, gdyż pomijając głupie, lecz miłe dla oka robienie woskowych kul na patykach podczas spacerów po cmentarzach (potajemna prawie zabawa-rywalizacja polegała na tym, by maczając patyk w gorącym wosku świeczki czy znicza, a mała ich w tamtych latach było, studząc rozgrzany płyn i ponawiając czynność

wiele razy, zrobić jak największą kulę), najbardziej cieszyłem się ze spotkań rodzinnych. Zjeżdżała się wówczas do moich Dziadków cała rodzina. Ta bliższa i dalsza. Inni wpadali na coś ciepłego do picia, ciastko, coś mocniejszego i na... bigos!

Babcia mieszkała niedaleko cmentarza, więc zawsze była przygotowana. W tych dniach przez dom potrafiło się przewinąć nawet kilkadziesiąt osób (w obecnych czasach pewnie posypałyby się mandaty)... Bigos był inny, niż ten, który robię od lat. Był taki, że nawet dzieci, choć zazwyczaj nie lubią, pałaszowały go na całego (moje miały bardzo krótką fazę na bigos). Nim poznacie tajniki przepisowe, chciałbym podzielić się jeszcze jedną refleksją.

Nie widzę nic złego w święcie Halloween (w tłumaczeniu pełnej nazwy to wigilia Wszystkich Świętych). Frajda z maskarady, zabawy, spotkań. Obce naszej kulturze i krytykowane tak samo jak niegdyś choinka, miłokajki czy walentynki i... tak samo coraz bardziej obecne. Nie mam nic przeciwko halloweenowej formie oswojenia dzieci z odchodzeniem, z duchami zmarłych itp. (oczywiście pod kontrolą dorosłych). Rozumiem też proces adaptacji kulturowych zmian i opór przeciwko nim, ale to też jest NIEUCHRONNOŚĆ! Czemu więc odbierać dzieciom możliwość i radość wygłupiania się, przebierania, straszenia? Zakazywać i dawać coś w zamian, np. Bal Wszystkich Świętych. Wiecie, na czym ta zabawa polega? Otóż dzieci mają przebrać się za jakąś świętą postać. Pamiętam, gdy moja 3-letnia wówczas córka wymyśliła kiedyś, że przebierze się za... ŚWIĘTĄ ŚWINKĘ PEPPE.

Lecz wracając do bigosu... :)

Bigos narolski Babci Władzi na płycie na oko, jak to z babcinymi przepisami, kultywowany już tylko przez Ciocię Alę

Dzień I

- 2 spore garście suszonych grzybów lub wg uznania
- 3-4 kg dobrej kiszzonej kapusty
- 0,5 kg kielbasy (najlepiej typu śląska)
- 2 łyżki smalcu (najlepiej domowego)
- woda

Dzień II

- 1 kg biodrówki bez kości (o co nie łatwo)
- 1 kg żeberek
- 2 duże cebule
- 0,5 szkl. wody
- sól, pieprz do smaku
- 2 duże marchewki, jeśli nie ma ich w kapuście i odrobinę masła wówczas (marchew daje kolor i słodkość)

Dzień I

Grzyby płuczemy, zalewamy wodą i gotujemy ok. 30 min, sprawdzając co jakiś czas, czy nie za dużo odparowało. Kapustę płuczemy (jeśli za kwaśna), wyciskamy, zalewamy wodą (garnek ok. 6-litrowy) i gotujemy też ok. 30 min. W międzyczasie podgrzewamy – NIE SMAŻYMY – na patelni, sauté, pokrojoną w kostkę kiełbasę. Grzyby odcedzamy i kroimy w WIDOCZNE kawałki (wywar zostawiamy). Kapustę odcedzamy, zostawiając jednak też ok. 0,5 litra wywaru (na tzw. wszelki wypadek, gdyby trzeba było zakwaszyć). Do tego głównego gara dajemy 2 łyżki smalcu i kapustę. Podduszamy (dla bezpieczeństwa zawsze na płytce do gotowania), dodajemy kiełbasę, grzyby i wywar z ich gotowania. Dusimy ok. godziny, mieszając co jakiś czas. Zostawiamy na noc.


Dzień II

W sporym garnku/rondlu (ok. 3-litrowym) na dnie układamy pokrojone w większe kawałki cebule, zalewamy 0,5 szkl. wody (lub więcej, NA OKO), pokrojoną w większą kostkę biodrówkę. Solimy, pieprzymy, nie mieszamy. Dodajemy żeberka w kawałkach i znów doprawiamy solą i pieprzem. Przykrywamy i dusimy 1–1,5 godz. najlepiej na płytce ograniczającej przypalanie i na małym ogniu. Po tym czasie sprawdzamy z boku, czy cebula się rozgotowała i czy mięso odchodzi od kości. Zostawiamy do wystudzenia. Wyciągamy żeberka, oddzielamy od kości i twardych części mięsa. Dodajemy mięso do kapusty. Dodajemy też zawartość garnka po duszeniu mięsa (poszatkowaną na większych oczkach tarki i przeszkloną na maśle marchew, jeśli nie ma jej w kapuście lub jest mniej, niż byście kolorystycznie czy smakowo chcieli). Solimy, pieprzymy i wszystko wreszcie mieszamy. Dusimy z godzinkę. Zostawiamy na dobę na kuchence.



Następnego dnia podgrzewamy z godzinkę, a nawet dłużej (jak jest za dużo płynu, musimy nadmiar odparować, nie wylewać!). Jeśli Rodzina w tym roku nie dopisała, gorący bigos wekujemy w słoje.

Smacznego!

...

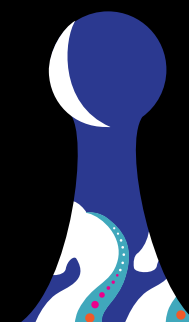
Zostawiając na kartce papieru pierwszolistopadowe wspomnienia, patrzę przez OKejowe okno na rondo, widzę uśmiechnięty mural... Wacław Kowalski... Niedawno minęła 30. rocznica śmierci sławnego brwinowianina – Kazimierza Pawlaka z filmu „Sami swoi”. O nim też, zapalając zaduszkową świeczkę, pamiętałem.



fotografie do tekstu_MICHAŁ HABER



szachy



nabór fest OK
sezon 2020/21

pierwsze zajęcia pokazowe

7 listopada

sobota

10.30

Wilsona 2 • BRWINÓW
prowadzimy zapisy dzieci w każdym wieku

Gminny Ośrodek Kultury Okej



Autor

Nr inw.

KARTA BIBLIOTECZNA

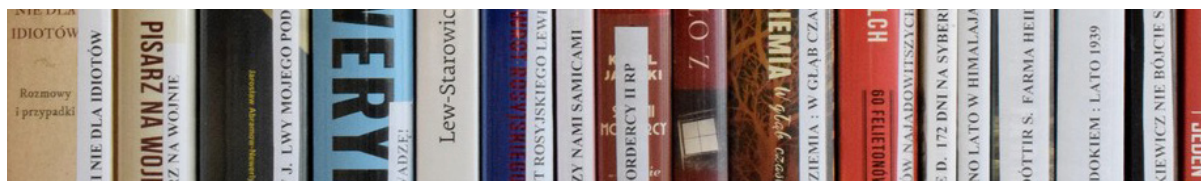
Data włączenia do biblioteki

Znak miejsca

Biblioteka Publiczna
im. Wacława Wernera
w Brwinowie

CZAS BIBLIOTERAPII

Renata Falkowska



Za oknem jesień w pełni. Chłodno, deszcze, coraz mniej słońca... nastroje się obniżają. Ale pogoda to nic w porównaniu z tym, jak może wpłynąć (i wpływa!) na nas obecna sytuacja kryzysowa związana z COVID-19. Koronawirus dotyka coraz więcej ludzi. Codziennie docierają do nas niepokojące informacje, głównie podawane w liczbach: ilu zakażonych, ilu zmarło, ilu przebywa na kwarantannie, ile zajętych miejsc w szpitalach. Telewizja, gazety, internet, media społecznościowe – wszędzie na bieżąco dbają o to, abyśmy nie zapomnieli o koronawirusie. Na ulicach mijamy się w maseczkach, obchodzimy szerokim łukiem i częściej się nawzajem podejrzliwą miną (a raczej podejrzliwym spojrzeniem, bo minę trudno zgadnąć). Mamy leczenie na odległość, szkołę na odległość, pracę na odległość.

Staramy się robić, co w naszej mocy, by zmniejszać pandemię koronawirusa. Jednak, o ironio, coraz częściej słyszymy o nowej pandemii – pandemii strachu. Coraz częściej i mocniej doświadczamy lęku, osamotnienia, stresu. Boimy się wychodzić, boimy się o naszych bliskich, zwłaszcza starszych i chorych, izolujemy się. Nasza kondycja psychiczna jest właśnie wystawiana na próbę.

Rzeczywistość się zmieniała, trudno tego nie zauważyć i trudno z tym dyskutować. To, co możemy zrobić, to zadbać o siebie, o swoje zdrowie fizyczne i psychiczne. I tu może pomóc czytanie i biblioteka. I nie jest to tani chwyt marketingowy z naszej strony, bo terapeutyczne oddziaływanie literatury jest potwierdzone naukowo i znane od dawna. O leczniczej mocy książki wiedzieli już w starożytności: w Bibliotece Aleksandryjskiej widniał napis „Lekarstwo na umysł”, z kolei w bibliotece w Tebach – „Lecznica dla duszy”. A jeśli szukać bliższych przykładów... po wybuchu I wojny światowej zaczęto zakładać biblioteki wojenne, bo z książką ranni i rekonwalescenci szybciej odzyskiwali zdrowie.

Czytanie to przyjemność, relaks, odpoczynek. No, może tylko paru uczniów będzie miało tu odmienne zdanie. Czytanie zmniejsza odczucie stresu, osamotnienia, izolacji społecznej. Gdy pozwolimy się wciągnąć w fabułę powieści, wczuć w rolę bohaterów, jest duża szansa, że na pewien czas zapomnimy o problemach, zrelaksujemy się, uśmiechniemy, a rzeczywistość covidowa przestanie być taka straszna. Powieście, że to tylko na chwilę. Może i tak, ale dzięki temu przekonacie się, że lek o nazwie „książka” działa i co więcej – nie powoduje skutków ubocznych. Dodatkowo niewiele kosztuje, ba, w bibliotece rozdajemy go za darmo! Dlatego zadbajcie o siebie już dziś i wybiegcie się do apteki, to jest... biblioteki :)

BEZPIECZNA BIBLIOTEKA

Mimo pandemicznej rzeczywistości nasza biblioteka działa i zaprasza do korzystania ze swoich zbiorów. Stosujemy się do wszelkich zaleceń Biblioteki Narodowej i zapewniamy czytelnikom bezpieczne warunki. W naszych placówkach:

- obsługujemy z zasłonięciem ust i nosa oraz za zasłoną pleksi,
- mamy osobne okienka zwrotów i wypożyczeń,
- zwrócone książki odkładamy na 3-dniową kwarantannę,
- dezynfekujemy powierzchnie wspólne oraz wietrzymy pomieszczenia.

Czytelnicy mogą jak dawniej wypożyczać książki, pod warunkiem że odwiedzą nas z zasłoniętymi ustami i nosem. Pozwalamy na podchodzenie do półek po wcześniejszym zdezynfekowaniu rąk. Udostępniamy też stanowisko komputerowe na półgodzinne sesje (najlepiej za rezerwacją), skanujemy, drukujemy. Jeśli czytelnik chce skrócić do minimum przebywanie w naszym lokalu, może złożyć zamówienie przez telefon lub pocztą e-mail i przyjść tylko po odbiór przygotowanych książek. Zapraszamy od poniedziałku do soboty w niezmiennych godzinach otwarcia.



fotografie do tekstów z archiwum domowego Biblioteki

PRAWIE 500 NOWYCH KSIĄŻEK!

Z radością informujemy, że brwinowska biblioteka pozyskała dotację z Ministerstwa Kultury i Dziedzictwa Narodowego w ramach „Narodowego programu rozwoju czytelnictwa”. Za przekazane środki nasze trzy placówki zakupiły łącznie prawie 500 nowości wydawniczych, m.in. literaturę piękną, faktu, dziecięcą, młodzieżową, książki z serii Duże Litery. Pytajcie o nowości!



WYPRAWKI CZYTELNICZE

Zapraszamy rodziców dzieci w wieku przedszkolnym (2014–2017) do udziału w akcji „Mała książka – wielki człowiek”. Na dobry czytelniczy start przekazujemy najmłodszym wyprawki czytelnicze: książkę z wyborem pięknych tekstów oraz Kartę Małego Czytelnika do zbierania naklejek za każdą wizytę w bibliotece. Zapraszamy do Dziecięcej i do filii w Otrębusach. Więcej informacji na naszej stronie:

<http://biblioteka.brwinow.pl/projekty/mala-ksiazka-wielki-czlowiek/>

CZYTELNICZY Z DYSFUNKCJĄ WZROKU

Biblioteka w Brwinowie ma w swojej ofercie dwa odtwarzacze mp3 typu Czytak, udostępniane osobom niewidomym i słabo widzącym. Dzięki prostemu w obsłudze, lekkiemu i bezprzewodowemu urządzeniu czytelnicy z dysfunkcją wzroku mogą cieszyć się książką mówioną oraz muzyką. Wszelkich informacji udzielamy w siedzibie głównej biblioteki w Brwinowie oraz w filii w Otrębusach. Szczegóły także na naszej stronie:

<http://biblioteka.brwinow.pl/projekty/czytaki/o-projekcie/>



Pasowanie na przedszkolaka

Przedszkola uroczyste witają nowych podopiecznych. Pasowanie na przedszkolaka dzieci, które uczęszczają do grup Pszczółki i Żuczki w przedszkolu filialnym Przedszkola nr 1 w Brwinowie, odbyło się 14 października.

Wszystkie grupy oraz Panie zebrały się na sali, żeby wysłuchać przygotowanych przez najmłodsze grupy wierszy oraz piosenek. Na koniec przedszkolaki złożyły przysięgę:

– Przrzekacie, co dzień rano buzię mieć zawsze roześmianą? – Przrzekamy!
– Przrzekacie, nie płakać, nie szlochać i panie mocno kochać? – Przrzekamy!
– Przrzekacie, zabawki szanować i dookoła wszystko porządkować? – Przrzekamy!
– Przrzekacie, choć jesteście jeszcze mali, zgodnie się bawić w sali? – Przrzekamy!

– Przrzekacie, piżamę samemu zakładać i na spaniu nie gadać? – Przrzekamy!

Po wysłuchaniu przysięgi Pani Dyrektor Małgorzata Wojtyniak-Obwojska symbolicznie pasowała każdego przedszkolaka za pomocą ołówka, a panie wychowawczynie wręczyły dzieciom dyplomy i upominki. Dzieci były bardzo dzielne i wspaniale wystąpiły na scenie. Witamy nowych przedszkolaków!

– Karolina Perkowska,
Przedszkole Filialne
przy ul. Piłsudskiego
w Brwinowie



FOT. K. PERKOWSKA

Na zdjęciach powyżej: dzieci z przedszkola przy ul. Piłsudskiego w Brwinowie podczas uroczystości pasowania.

Gmina Brwinów zapewni miejsca w przedszkolach dzieciom w wieku 3-6 lat.

Liczba przedszkolaków: **800**

– 391 w przedszkolach gminnych,
– 62 w przedszkolach niepublicznych, miejsca „wykupione” przez gminę w konkursie ofert,
– w innych przedszkolach niepublicznych oraz punktach przedszkolnych: 347.

Miesięczny koszt utrzymania dziecka w przedszkolu gminnym: **1.319,93 zł**

Dotacja otrzymywana na ten cel z budżetu państwa: **119,54 zł**
Rodzice płacą złotówkę za każdą godzinę powyżej pięciu godzin podstawy programowej. Koszty wyposażenia i utrzymania budynków przedszkoli gminnych, wynagrodzenia pracowników, remonty, wyposażenie itp. są pokrywane prawie w całości ze środków gminy.

Niepubliczne przedszkola mogą pobierać od rodziców czesne, a jednocześnie otrzymują z gminy miesięcznie **989,85 zł** na dziecko. (75% kosztów utrzymania dziecka w przedszkolu publicznym)

ZAPROSZENIE ZESPOŁU MAZOWSZE

Betlejem

POLSKIE

WEDŁUG LUCJANA RYDLA

MAZOWSZE

GRUDZIEŃ 2020 • STYCZEŃ 2021

Sala Widowiskowa zespołu „Mazowsze”

OTRĘBUSY, ul. ŚWIERKOWA 2

Soliści, Balet, Chór i Orkiestra

PZLPiT „Mazowsze” im. T. Sygietyńskiego

Reżyseria: **Zbigniew Kułagowski**

Kierownictwo muzyczne: **Jacek Boniecki**

mazowsze.waw.pl



Punkty, w których można otrzymać biuletyn „Ratusz”:

BRWINÓW:

Urząd Gminy – ul. Grodziska 12 oraz ul. T. Kościuszki 4A ● Biblioteka Publiczna w Brwinowie, ul. Grodziska 12 ● Gminny Ośrodek Kultury, ul. Wilsona 2 ● Dworek Zagroda, ul. Grodziska 57 ● Szkoła Podstawowa nr 1, ul. J. Piłsudskiego 11 ● Szkoła Podstawowa nr 2, ul. Żwirowa 16 ● Przedszkole nr 3, ul. Słoneczna 6 ● Przedszkole nr 1, ul. S. Lilpopa 4 oraz filia przy ul. J. Piłsudskiego 19 ● Apteka, ul. Powstańców Warszawy 8 ● BPWiK, ul. Wilsona 46 ● Sklep „Czwórka”, ul. Grodziska 4 ● Apteka, ul. Grodziska 7 ● Sklep, ul. Grodziska 9 ● Galeria Brwinów, ul. Grodziska 46 ● Magmar, ul. Wilsona 52 ● Sklep MM, ul. Kościuszki 1 ● Pchli Targ, ul. Leśna 3 ● Sklep Antoniak, Rynek 25 ● Masarnia Ratyńscy, Rynek 22 ● Lewiatan, ul. Armii Krajowej 14 ● Społem, ul. Pszczelińska 48 ● Spizarnia u Krysi, ul. Rynek 8 ● Sklep, ul. Kraszewskiego 1 ● sklep U Jacka, ul. Sochaczewska 19 ● sklep piekarni Otrębusy, ul. 11 Listopada 4F ● kioski – rondo Kowalskiego

OTRĘBUSY:

Szkoła Podstawowa, ul. M. Piaseckiego 2 ● Toeplitzówka, ul. Wiejska 1 – Biblioteka ● Przedszkole, ul. M. Piaseckiego 2A ● sklep Kurczak, ul. Krótka 9 ● piekarnia AK, ul. Wiejska 21 ● sklep Społem przy WKD, ul. Natalińska 21 ● piekarnia Witaszczyk przy WKD ● sklep U Sabiny przy ul. Natalińskiej 23

KANIE: sklep „Małgosia”, ul. J. Piłsudskiego 58 ● sklep przy WKD, ul. J. Piłsudskiego 11

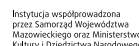
KOSZAJEC: sklep spożywczo-przemysłowy L. Martysa, Koszajec 30

OWCZARNIA: sklep U Anki, ul. Książenicka 39A ● sklep Agata, ul. Żółwińska 25 ● Pod Świerkami, ul. Mała 1

DZIĘKUJEMY SOŁTYSOM ZA POMOC:

● Biskupice ● Czubin ● Domaniew ● Fałcin ● Koszajec ● Krosna ● Miłcin ● Moszna ● Kotowice ● Owczarnia ● Parzniew ● Terenia ● Żółwin

KOLEJNE WYDANIE: 9 GRUDNIA 2020 R.



WPR 24

ams

TEL-KAB

Bilety 24

kup bilecik

eBilet.pl

Pruszków

Polonus

**Mazowsze.**

serce Polski

85. HARCERSKIE RONDO – ZAGOSPODAROWANIE TERENU WOKÓŁ RONDA IGNACEGO KOZIELEWSKIEGO, WSPÓŁTWÓRCY POLSKIEGO HARCERSTWA I SŁÓW HYMNU „WSZYSTKO, CO NASZE”

KATEGORIA:
PODREGIONALNA
PODREGION:
WARSZAWSKI ZACHODNI

Głosuj na nasz projekt!

Głosuj na bom.mazovia.pl

w okresie od 26 października do 16 listopada br.!

- 1 Wejdź na stronę internetową głosowania: bom.mazovia.pl/glosowanie
- 2 Pod opisem zasad głosowania kliknij przycisk „Rozpocznij głosowanie”
- 3 Odszukaj nasz projekt w puli projekty PODREGIONALNE (pod nr. 85)
- 4 Po zaznaczeniu wyboru dostaniesz SMS, aby potwierdzić oddanie głosu
- 5 Zachęć innych do głosowania... i trzymaj kciuki za powodzenie!