



W numerze m.in.:

Dla rowerzystów
informacja o nowych drogach oraz wykaz istniejących stacji samoobsługowej naprawy rowerów

> strony 1 i 12

Inwestycje drogowe
ul. Słoneczna w Mosznie oraz ul. Milanowiecka w Owczarni

> strona 2

Komentarz Burmistrza
zalewanie tunelu w Brwinowie

> strona 3

Ul. Działkowa w Parzniewie

Gmina Brwinów przekazuje środki dla miasta Pruszkowa

> strona 3

Dofinansowania zewnętrzne

PROW na stworzenie Centrum Integracji oraz NFOŚiGW na budowę przedszkola w Otrębusach

> strona 4

Raport o stanie gminy Brwinów w 2019 r.

zapowiedź sesji Rady Miejskiej w Brwinowie

> strona 5

Ekologia

segregowanie odpadów oraz usuwanie azbestu

> strona 5

Zmiana granic miasta

kolejny etap procedury

> strona 5

Wybory Prezydenta RP

> strona 6-7

Rachmistrze spisu rolnego

> strona 7

Qltywator

strony Gminnego Ośrodka Kultury w Brwinowie

> strony 8-9

Karta biblioteczna

> strona 10

Akcja charytatywna

> strona 11



FOT. URZĄD GMINY BRWINÓW (PR)

Coraz więcej dróg rowerowych

W ramach projektu „Rozwój systemu dróg rowerowych w gminie Brwinów – etap II” powstają kolejne fragmenty ścieżek i ciągów pieszo-rowerowych w Brwinowie, Mosznie, Otrębusach i Żółwinie.

Wykonawcy wyłonieni w przetargu ogłoszonym na początku roku już przystąpili do realizacji kilku nowych odcinków. Kończą się prace związane z **przebudową ul. Słonecznej w Żółwinie na odcinku od ul. Nadarzyńskiej do ul. Południowej**, gdzie na długości ponad kilometra został przebudowany fragment jezdni – poszerzono ulicę, powstał ciąg pieszo-rowerowy, chodnik, ścieżka rowerowa, utwardzono pobocze, wybudowano lub przebudowano zjazdy na posesje. Wykonawcą robót była firma ROBOKOP, a koszt inwestycji wyniósł 1.389.900 zł.

Tymczasem firma Fal-Bruk wykonuje przebudowę

istniejącego chodnika do **szerszego ciągu pieszo-rowerowego wzdłuż ul. Piłsudskiego w Brwinowie**, od ronda I. Kozielskiego do Szkoły Podstawowej nr 1. W miejscowości Moszna powstaje ścieżka rowerowa od ronda obwodnicy wsi Moszna do wiaduktu nad autostradą A2 na granicy z Pruszkowem. Przy wybudowanej w ubiegłym roku ścieżce rowerowej wzdłuż ul. Piaseckiego, ul. Poziomki i ul. Malinowej w Otrębusach, która prowadzi do obiektów Zespołu „Mazowsze”, powstanie punkt odpoczynku. Ciąg pieszo-rowerowy zostanie wybudowany **przy ul. Natalińskiej w Otrębusach na odcinku od WKD Otrębusy do skrzy-**

żowania z ul. Piaseckiego. Koszt tych prac wyniesie 622.380 zł, a wykonawca ma czas do końca września.

Gmina Brwinów otrzymała na projekt „Rozwój systemu dróg rowerowych

w gminie Brwinów - etap II” **dotację w wysokości 4.524.350,17 zł.** Środki pochodzą z Regionalnego Programu Operacyjnego Województwa Mazowieckiego 2014-2020.



FOT. URZĄD GMINY BRWINÓW (PR)

Na zdjęciach: Gmina Brwinów, korzystając ze środków unijnych, wybudowała już m.in. ścieżki do Kotowic oraz do Grudowa. Nowe odcinki powiększają sieć dróg rowerowych.



Fundusze Europejskie
Program Regionalny



Rzeczpospolita
Polska



serce Polski

Unia Europejska
Europejski Fundusz
Rozwoju Regionalnego



RAPORT O STANIE GMINY ZA 2019 R.

Debata nad raportem jest jednym z punktów (obok m.in. głosowania nad sprawozdaniem z wykonania budżetu oraz udzieleniem absolutorium) XXIV sesji Rady Miejskiej w Brwinowie **w czwartek 25 czerwca 2020 r. o godz. 17**
Transmisja online: [esesja.tv](https://www.esesja.tv)

Artykuł na str. 5 >>>

Mieszkańcy mogą wziąć czynny udział w debacie pod warunkiem zgłoszenia z **podpisami co najmniej 50 osób** w terminie **do 24 czerwca br. do godz 16.**

Zgłoszenie należy złożyć na adres:

Urząd Gminy Brwinów, ul. Grodziska 12

lub e-mail: brwinow@brwinow.pl

lub przez ePUAP.



Ulica Słoneczna z dotacją 215 tys. zł

Gmina Brwinów otrzymała 215.000,00 zł dotacji na budowę zaplanowanego na ten rok odcinka ul. Słonecznej w miejscowościach Moszna i Krosna.

15 czerwca br. marszałek województwa mazowieckiego Adam Struzik oraz burmistrz gminy Brwinów Arkadiusz Kosiński i skarbnik Elżbieta Dolota podpisali umowę o udzielenie dotacji na budowę

ul. Słonecznej. Środki finansowe pochodzą z budżetu Województwa Mazowieckiego i są przeznaczone na **zadanie z zakresu budowy i modernizacji dróg dojazdowych do gruntów rolnych.**

Budowa ul. Słonecznej jest podzielona na etapy. W tym roku zostanie wybudowany odcinek od posesji Moszna Parcela 59 do skrzyżowania z ul. Nadrzeczną w Krośnie Wsi. Na odcinku o długości ok. 1 km wykonawca wybrany w przetargu – firma ROBOKOP – wybuduje asfaltową jezdnię o szerokości ok. 5,5–6,5 m wraz z pobocza-
mi, chodnik wzdłuż zabudowań oraz skrzyżowanie wyniesione i zjazd. Do jego zadań będzie też należeć wykonanie nowego oznakowania poziomego i pionowego. Trwają już prace związane z korytowaniem wierzchniej warstwy jezdni.

Ulica Słoneczna łączy dwa sołectwa – Mosznę i Krosnę. Na jej budowę czekali nie tylko mieszkańcy, lecz także kierowcy pojazdów dojeżdżających do pobliskich pól, przetwórców owoców i magazynów. Dotychczas ulica Słoneczna była naprawiana cząstkowo, jednak ze względu na duży ruch efekt takich napraw po kilku tygodniach zniknął. Planowany termin zakończenia prac to 30 września br. **Koszt obecnie realizowanego etapu wynosi prawie 2,8 mln zł.**

Mazowsze.
serce Polski



FOT. URZĄD GMINY BRWINÓW (PR)



FOT. URZĄD GMINY BRWINÓW (PR)

Zmiany w rozkładach autobusowej komunikacji miejskiej

Brwinowska linia B6 zatrzymuje się teraz na przystanku Parkuj i Jedź w Nadarzynie. Od 1 lipca Pruszków zmienia trasę swojego autobusu linii 4.

Mieszkańcy Parzniewa mogli korzystać z kilku kursów pruszkowskiej „czwórki” na mocy porozumienia między gminami. Pruszków zdecydował jednak o zmianie trasy tej linii, która od 1 lipca będzie omijać Parzniew. Powodem jest uruchomienie tunelu w ul. Działkowej i skrócenie trasy o ok. 5 km oraz male zainteresowanie mieszkańców gminy Brwinów. Parzniew będzie nadal miał połączenia autobusowe dzięki brwinowskiej komunikacji miejskiej – linii B6, która kursuje na trasie Brwinów Rynek – Parzniew – Pruszków PKP.

Od 15 czerwca zmienił się rozkład jazdy i trasa autobusu linii B7. Autobus zatrzymuje się na nowym przystanku przy parkingu P+R w Nadarzynie.

Rozkłady jazdy autobusów:
www.bit.ly/linie_B

PRZETARG NA ROZBUDOWĘ UL. PRUSZKOWSKIEJ I BUDOWĘ DROGI ROWEROWEJ: 9 OFERENTÓW. NAJKORZYSTNIEJSZĄ OFERTĘ ZŁOŻYŁA SPÓŁKA FAL-BRUK Z WARSZAWY – 3 582.990 ZŁ

Trwa budowa drogi w Owczarni

Nierówna, miejscami błotnista droga – ulica Milanowiecka – biegnąca po północnej stronie torów WKD zostanie wkrótce przebudowana.

Ulica Milanowiecka rozpoczyna się od skrzyżowania z ul. Owczarską w Milanówku (w pobliżu stacji WKD Polesie), a kończy w rejonie peronu WKD Podkowa Leśna Zachodnia. Dzięki przebudowie tej obecnie gruntowej drogi mieszkańcy będą mogli łatwiej dojechać do swoich posesji.

Wykonawca wybrany w przetargu, firma MABAU sp. z o.o. sp. k., wykonał już pomiary geodezyjne i rozpoczął prace w terenie. Do

jego zadań będzie należała **budowa pełnej konstrukcji nawierzchni na odcinku o długości ok. 700 m** – m.in. jezdni z kostki betonowej, dojazdów do posesji i zjazdów na posesje z kostki betonowej oraz wykonanie progów zwalniających wyspowych z kostki betonowej, a także wykonanie nowego oznakowania pionowego i poziomego. Nowa droga będzie bezpieczna. **Przebudowana ulica stanie się strefą zamieszkania** – piesi



FOT. URZĄD GMINY BRWINÓW (PR)

będą swobodnie poruszać się po całej jezdni i będą mieli pierwszeństwo przed pojazdami. **Koszt prac wyniesie 725 700 zł.**

Na zdjęciach: rozpoczęcie prac na ul. Milanowieckiej na początku czerwca br.



Urząd Gminy Brwinów: adresy i telefony

e-mail: brwinow@brwinow.pl

www.brwinow.pl



Urząd Gminy
22 738 26 15
e-mail: brwinow@brwinow.pl

URZĄD GMINY BRWINÓW, UL. GRODZISKA 12
Sekretariat burmistrza Arkadiusza Kosińskiego oraz II zastępcy burmistrza Jerzego Wysockiego tel. 22 738 26 12
Biuro Rady Miejskiej, tel. 22 738 26 50
Urząd Stanu Cywilnego, tel. 22 738 25 61
Referat Spraw Obywatelskich, tel. 22 738 25 72
Ewidencja Działalności Gospodarczej, tel. 22 738 26 51
Referat Budżetowo-Fin.-Podatkowy (podatki), tel. 22 738 26 34
Geodeta Gminny Gminy Brwinów, tel. 22 738 26 68
Referat Planowania Przestrzennego, tel. 22 738 26 54
Referat Gospodarki Nieruchomościami, tel. 22 738 26 53
Biuro Promocji, tel. 22 738 26 29
Referat Oświaty, tel. 22 738 26 17

URZĄD GMINY BRWINÓW,
BUDYNEK PRZY UL. T. KOŚCIUSZKI 4A
Sekretariat zastępcy burmistrza Sławomira Walendowskiego, tel. 22 738 25 66
Referat Inwestycji i Remontów, tel. 22 738 25 84
Referat Ochrony Środowiska i Rolnictwa, tel. 22 738 25 90
Referat Gospodarki Komunalnej, tel. 22 738 26 37
Zespół ds. Obsługi Gospodarki Odpadami, tel. 22 738 25 91

Redakcja biuletynu:
Biuro Promocji, e-mail: promocja@brwinow.pl
Współpraca: Gminny Ośrodek Kultury w Brwinowie (str. 8–9, Karta Biblioteczna str. 10)



Straż Miejska
22 729 63 94
oraz bezpłatny z terenu gminy:
986

e-mail: strazmiejska@brwinow.pl



FOT. A. KOSIŃSKI



Gmina Brwinów wywiązuje się ze swoich zobowiązań – temat ul. Działkowej

Gmina Brwinów, dotrzymując wcześniejszych ustaleń, zawarła porozumienie z miastem Pruszków dotyczące współpracy przy budowie ulicy Działkowej na odcinku od tunelu pod torami linii kolejowej Warszawa – Grodzisk Maz. do ulicy Dębowej.

Ulica Działkowa znajduje się na granicy miasta Pruszkowa i Parzniewa w gminie Brwinów. Jezdnia jest na terenie Pruszkowa, a pas od strony osiedla Twój Parzniew, który jest już na terenie gminy Brwinów, należy do spółki Polski Holding Nieruchomości S.A. Ulica Działkowa jest ważnym punktem na komunikacyjnej mapie i uczęszczaną drogą, zarówno przez mieszkańców pobliskiego osiedla, jak i tych, którzy korzystają z tunelu pod torami kolejowymi w ciągu ul. Działkowej i ul. Błońskiej.

W przeszłości były już podejmowane starania o budowę tej ulicy, jednak ciągle coś stało na przeszkodzie. Inicjatywa gminy Brwinów z 2016 r., wspierana przez prezydenta Pruszkowa Jana Starzyńskiego, została niestety zatrzymana przez ówczesny zarząd powiatu pruszkowskiego. Wracając do wcześniejszych propozycji, burmistrz Arkadiusz Kosiński w październiku 2019 r. zaproponował prezydentowi Pruszkowa Pawłowi Makuchowi, że gmina Brwinów może partycypować w kosztach rozbudowy ul. Działkowej, przekazując na ten cel

dotację w wysokości 30% wkładu własnego prac budowlanych. Prezydent Makuch po 4 miesiącach wyraził zainteresowanie przyjęciem wsparcia i wówczas Rada Miejskie obu gmin mogły podjąć uchwały wyrażające zgodę na zawarcie porozumienia – Rada Miejska w Brwinowie na sesji 26 marca, a Rada Miasta Pruszkowa – 23 kwietnia. Na początku maja porozumienie zostało zawarte. Gmina Brwinów dołoży się do remontu, przekazując dotację w wysokości 1.579.320 zł, tj. 30% kosztów prac budowlanych (tj. 30% faktycznych kosztów pomniejszych o ewentualne pozyskane dofinansowania zewnętrzne). Inwestycję ma jeszcze w tym roku realizować miasto Pruszków.

– Zgodnie z zawartym porozumieniem dotacja gminy Brwinów powinna zostać wykorzystana przez miasto Pruszków do 20 grudnia br. i mam nadzieję, że miasto Pruszków sprawnie zrealizuje budowę ulicy Działkowej dla dobra mieszkańców obu gmin – podkreśla burmistrz Arkadiusz Kosiński.



KOMENTARZ BURMISTRZA

ARKADIUSZA KOSIŃSKIEGO

NA TEMAT TUNELU W BRWINOWIE

(PO CZERWCOWYM ZALANIU NA KILKA GODZIN NOWEGO TUNELU W PRUSZKOWIE)

Z satysfakcją chciałbym przypomnieć, że przez ostatnie 9,5 roku (tj. od kiedy wybraliście mnie na burmistrza) brwinowski tunel zalało tylko raz: w czerwcu 2016 r., kiedy to cały Brwinów nie miał prądu z powodu dużej awarii sieci wysokiego napięcia PGE, a jednocześnie okazało się, że dodatkowy kabel zasilania awaryjnego do energetyki kolejowej został uszkodzony podczas prac modernizacyjnych linii kolejowej dalekobieżnej i nie mogliśmy skorzystać z tego źródła zasilania.

Wcześniej nasz tunel był zalewany notorycznie: średnio raz w miesiącu! Tym, którzy tego nie pamiętają (lub przeprowadzili się do nas później), polecam obejrzenie galerii zdjęć, która jest dostępna w Internecie.

W grudniu 2010 r. zostałem wybrany na Burmistrza Gminy Brwinów

i szybko podjąłem negocjacje z PKP PLK w sprawie przejścia od PKP przepompowni wód opadowych z tunelu, przed czym wzbraniał się mój poprzednik. Cierpieli na tym głównie mieszkańcy Brwinowa.

W efekcie, w marcu 2011 r. Gmina przejęła od PKP PLK przepompownię wraz z kanalizacją deszczową i nieruchomością pod przepompownią. To, czego nie można było zrobić w ciągu kilku lat, udało się załatwić w niespełna trzy miesiące...

Potem szybko odmuliśmy zbiornik retencyjny przepompowni, zamontowaliśmy nowe wysokowydajne pompy i zautomatyzowaliśmy ich funkcjonowanie, a teraz tylko co kilka miesięcy czyścimy kanalizację.

Generalnie, obecnie śpię spokojnie i w czasie dużych ulew nie martwię się o tunel, wiedząc, że ze strony

Gminy Brwinów zrobiliśmy wszystko jak należy.

PS. Warto jednak nadmienić, że może się zdarzyć, iż nasz tunel jeszcze incydentalnie będzie zalewany. Jednak przy obecnym poziomie dbałości powodem ewentualnego jego zalania nie będzie czyjeś zaniedbanie, lecz zbyt mały przekrój rur kanalizacji deszczowych odprowadzających wodę z tunelu do zbiornika retencyjnego znajdującego się pod okrągłym budynkiem przepompowni.

To trochę tak jak z wanną, do której wlewa się wodę. Jeśli będziecie ją nalewać szybciej, aniżeli będzie z niej wypływać, to wanna się przepełni.

To jeden z powodów, dla którego kiedyś trzeba będzie zamknąć tunel naглуcho i w tym czasie m.in. wymienić obecnie 64-letnie rury kanalizacji deszczowej.



FOT. R. NASTAROWICZ



FOT. A. KOSIŃSKI

Na zdjęciach: regularnie zalewany tunel był dawniej swoistą osobliwością Brwinowa. Letnie ulewy paraliżowały go na kilka godzin (przykład z 2006 r.), topniejący śnieg utrudniał przejazd.



FOT. R. NASTAROWICZ

Więcej archiwalnych zdjęć, „crème de la crème brwinowskiego tunelu”: <https://bit.ly/37txIX3>

I N F O R M A C J E

Informacje z życia gminy Brwinów, ciekawostki, komunikaty, komentarze mieszkańców – na stronie społecznościowej Urzędu Gminy



www.facebook.com/Brwinow
www.fb.com/Brwinow



Powstanie centrum integracji mieszkańców

Środowiskowy Ośrodek Pomocy Społecznej w Brwinowie od kilku lat przymierzał się do utworzenia gminnego centrum integracji mieszkańców. Gmina Brwinów pozyskała na ten cel dofinansowanie ze środków PROW, co umożliwi realizację tych planów w wolnostojącym pawilonie na zmodernizowanym targowisku.

Modernizacja targowiska miejskiego, zlokalizowanego między ul. Rynek a ul. Armii Krajowej, zakończy się w tym roku. Przez ogrodzenie placu budowy widać już urządzoną, zadaszoną część przeznaczoną do sprzedaży z samochodów. Przed wykonawcą kolejnego etapu jest teraz budowa pawilonów. **Oprócz miejsca przeznaczonego na prowadzenie handlu, znajdzie się tam też miejsce dla niekomercyjnego przedsięwzięcia.**

„Budowa Gminnego Centrum Integracji Mieszkańców gminy Brwinów” to projekt, który uzyskał dofinansowanie ze środków Unii Europejskiej w ramach działania „Wsparcie dla rozwoju lokalne-

go w ramach inicjatywy LEADER”. **Wniosek złożony w ubiegłym roku za pośrednictwem Lokalnej Grupy Działania „Zielone Sąsiedztwo” przeszedł pomyślnie wszystkie etapy oceny, a podpisanie umowy dotacyjnej 8 czerwca br. otworzyło drogę do dalszych działań.**

Na terenie zmodernizowanego targowiska znajduje się zatem miejsce dla wolnostojącego osobnego budynku, przeznaczonego na potrzeby **Gminnego Centrum Integracji Mieszkańców (GCIM)**. Inwestycja zlokalizowana będzie w południowej części targowiska. W centrum odbywać się będą mogły zajęcia edukacyjne, informacyjne, profilaktyczne dla mieszkań-

ców, projekty realizowane w zależności od aktualnych potrzeb. Wybudowane i wyposażone Gminne Centrum Integracji Mieszkańców będzie mogło stanowić miejsce do wspólnej pracy dla lokalnych stowarzyszeń, animatorów społecznych, grup nieformalnych z terenu gminy Brwinów jak również całego obszaru LGD „Zielone Sąsiedztwo”.

Wartość zadania wynosi 350.925,65 zł, a wartość pomocy – 181.539,00 zł. Gmina Brwinów planuje budowę pawilonu GCIM jeszcze w tym roku. Kolejnym krokiem tego zadania będzie wyposażenie centrum i jego uruchomienie. **Użytkownikiem będzie Środowiskowy Ośrodek Pomocy Społecznej w Brwinowie.**

Na zdjęciach: targowisko – będąca na ukończeniu północna część oraz obecny stan alejki prowadzącej w stronę Rynku.



FOT. URZĄD GMINY BRWINÓW (PR)



„Europejski Fundusz Rolny na rzecz Rozwoju Obszarów Wiejskich:
Europa inwestująca w obszary wiejskie”



FOT. P. MALCZYK/SKYPROMEDIA

Budowa przedszkola w Otrębusach

– projekt i budowa



Dofinansowano ze środków
Narodowego Funduszu
Ochrony Środowiska
i Gospodarki Wodnej

Gmina otrzymała dofinansowanie w formie dotacji oraz pożyczki

Rozpoczęte na początku 2018 r. starania o dofinansowanie budowy przedszkola w Otrębusach przyniosły efekt. Gmina Brwinów otrzymała dotację oraz korzystnie oprocentowaną pożyczkę z Narodowego Funduszu Ochrony Środowiska i Gospodarki Wodnej.

Narodowy Fundusz Ochrony Środowiska i Gospodarki Wodnej wspiera różnego rodzaju inwestycje i działania proekologiczne, także dotyczące efektywności energetycznej budynków. Na tegorocznym majowym posiedzeniu Zarząd NFOŚiGW postanowił udzielić gminie Brwinów dofinansowania na pokrycie

kosztów budowy przedszkola w Otrębusach **w formie dotacji w kwocie do 1.980.680 zł oraz pożyczki w kwocie do 1.980.680 zł.** Nowoczesne technologie, które zostały zastosowane przy budowie przedszkola, oraz dostosowanie projektu do aktualnych przepisów w zakresie wymagań energetycznych pozwolą na speł-

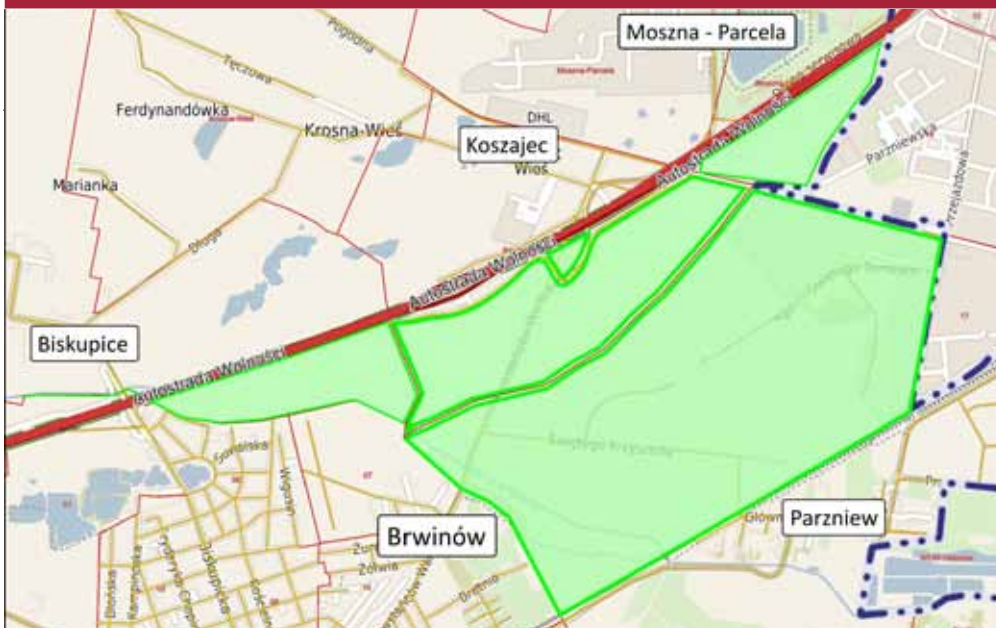
nienie warunków określonych w umowie, która została zawarta 8 czerwca 2020 r. w Warszawie między reprezentantami Narodowego Funduszu Ochrony Środowiska i Gospodarki Wodnej oraz gminą Brwinów, reprezentowaną przez burmistrza Arkadiusza Kosińskiego oraz skarbnika gminy – Elżbietę Dolotę.

Nowe przedszkole w Otrębusach funkcjonuje już od września 2018 r. Powierzchnia zabudowy wynosi 1743,82 m², a powierzchnia użytkowa o regulowanej temperaturze powietrza – 1488,35 m².

W parterowym budynku znajdują się m.in. cztery sale zajęciowe wyposażone w oddzielne łazienki

oraz magazynki podręczne i sala rytmiczno-ruchowa. Powstały też dodatkowe strefy funkcjonalne: część biurowa, część techniczna oraz kuchnia z zapleczem.

Nowe, funkcjonalne przedszkole jest jedną z najważniejszych inwestycji, jakie gmina Brwinów zrealizowała w ostatnich latach.



Plany poszerzenia granic miasta Brwinowa

Mieszkańcy sołectw Biskupice, Koszajec, Moszna i Parzniew zaakceptowali pomysł zmiany granic i włączenia do Brwinowa terenów leżących między autostradą oraz linią PKP. Wypowiedział się też Wojewoda Mazowiecki.

Wniosek Rady Miejskiej w Brwinowie w sprawie zmiany granic administracyjnych miasta trafił do Wojewody Mazowieckiego. Konstanty Rądziwił, przekazując go dalej

do Ministra Spraw Wewnętrznych i Administracji potwierdził: „[...] mając na uwadze wolę mieszkańców, a także przedstawione przez Radę Miejską w Brwinowie argumenty [...] stwierdzam,

iż zostały w całości spełnione wymagania formalne”.

Jeśli Rada Ministrów podejmie decyzję o zmianie granic miasta, zacznie ona obowiązywać od początku przyszłego roku.

Raport o stanie gminy w 2019 r.

Jednym z punktów sesji Rady Miejskiej w Brwinowie będzie debata podsumowująca ubiegły rok.

Tekst raportu dostępny w Internecie:
bit.ly/raport_19

Raport o stanie gminy jest tworzony co roku jako podsumowanie działań burmistrza oraz realizacji programów, strategii oraz uchwał podjętych przez radnych. Zawarte w nim dane statystyczne, zestawienie inwestycji oraz opisy różnych dziedzin życia publicznego obrazują rozwój gminy.

Debata nad raportem została zaplanowana podczas sesji Rady Miejskiej w Brwinowie, która odbędzie się 25 czerwca br. o godz. 17⁰⁰ w Szkole Podstawowej nr 1 w Brwinowie. Zgodnie z ustawą o samorządzie gminnym w debatę mogą też włączyć się mieszkańcy. **Mieszkaniec, który chciałby zabrać głos, zobowiązany jest złożyć pisemne zgłoszenie do Przewodniczącego Rady Miejskiej, poparte podpisaniami co najmniej 50 osób.**

Zgłoszenia

będą przyjmowane do środy 24 czerwca br. do godziny 16⁰⁰ w Biurze Obsługi Interesanta w Urzędzie Gminy przy ul. Grodzkiej 12 (pok. 007), na adres brwinow@brwinow.pl lub przez ePUAP. Mieszkańcy będą dopuszczani do głosu według kolejności otrzymania zgłoszenia przez Przewodniczącego Rady, a liczba mieszkańców mogących zabrać głos wynosi 15.

Proponowany porządek obrad XXIV sesji Rady Miejskiej w Brwinowie przewiduje też m.in. informacje Burmistrza Gminy Brwinów oraz Przewodniczącego Rady Miejskiej w Brwinowie, głosowanie w sprawie wotum zaufania dla Burmistrza, zatwierdzenia sprawozdań oraz udzielenia absolutorium za rok 2019.

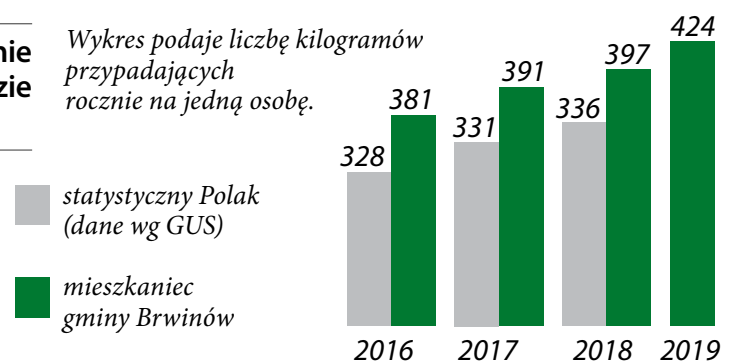
Przetarg na zagospodarowanie odpadów

Gmina Brwinów czeka na oferty w przetargu na zagospodarowanie odpadów komunalnych do końca 2021 r. W kolejnym poszukiwana będzie firma, która zajmie się odbiorem odpadów od mieszkańców.

Koszty gospodarki odpadami rosną. Gmina ma tutaj małe pole manewru. Na wysokość opłaty składają się m.in. drogie instalacje przetwarzające odpady (nie do porównania z dawnymi wysypiskami), wzrost cen energii, paliwa i płac. W opłatach są też zawarte koszty realizacji przepisów przeciwdziałających pożarom wysypisk i tzw. opłaty marszałkowskie. Gmina nie zarabia na śmieciach – przeciwnie, dokłada do opłat zebranych od mieszkańców. Do tematu wrócimy w kolejnym numerze.

Z każdym rokiem rośnie masa „produkowanych” odpadów

Wykres podaje liczbę kilogramów przypadających rocznie na jedną osobę.



I N F O R M A C J E

Dotacje do 5 tys. zł na likwidację azbestu poprzez demontaż, transport i utylizację

Termin składania wniosków do 31 października br.

Więcej w artykule:
brwinow.pl/5578-gminne-programy-ekologiczne.html

Informacji udziela Referat Ochrony Środowiska i Rolnictwa:

tel. 22 738 25 94

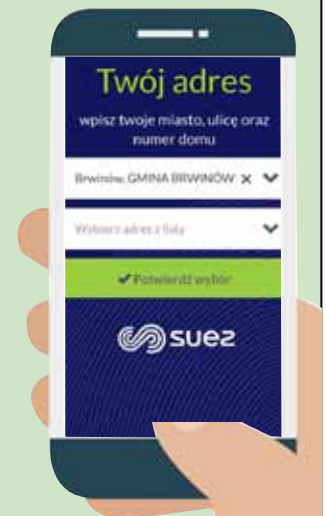
Adres do korespondencji: Urząd Gminy Brwinów,
ul. Grodziska 12, 05-840 Brwinów, e-mail: brwinow@brwinow.pl

Twój telefon przypomni Ci o terminie odbioru odpadów

Zachęcamy do korzystania z bezpłatnej aplikacji

infoSUEZ

do pobrania z Google Play oraz Apple Store



Harmonogramy odbioru odpadów rozważą pracownicy firmy odbierającej śmieci. Są one też dostępne w Urzędzie Gminy oraz na stronie brwinow.pl.



Wybory Prezydenta RP niedziela 28 czerwca 2020 r.



W niedzielę 28 czerwca lokale wyborcze będą otwarte od godz. 7 do godz. 21. Głosowanie odbędzie się w 16 komisjach obwodowych.

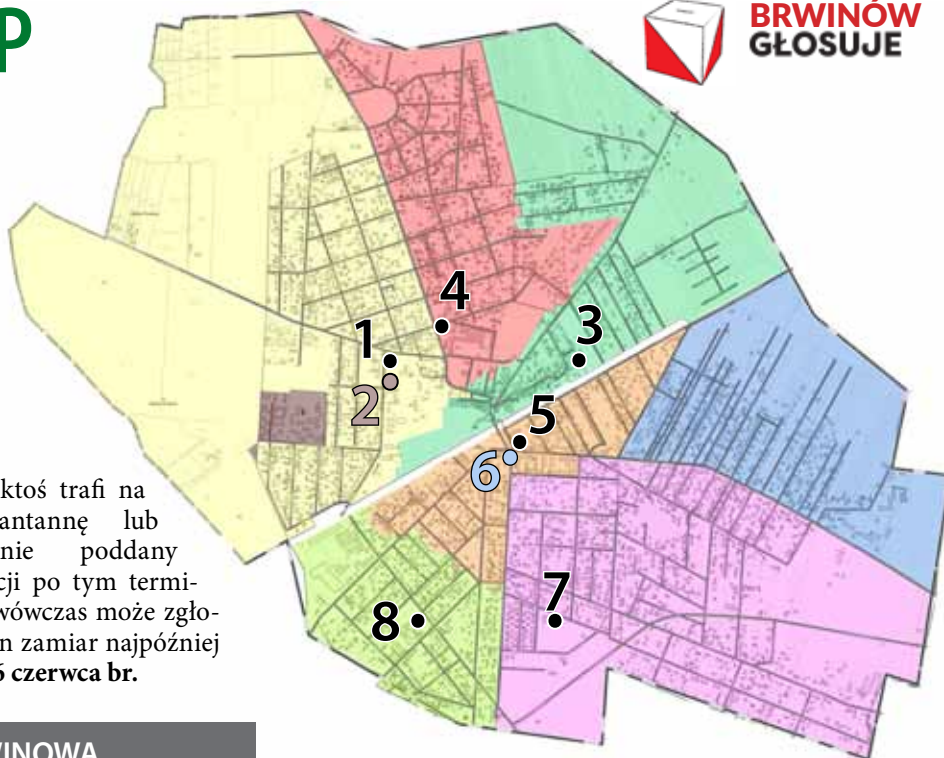
Tegoroczne wybory przebiegają w warunkach ciągle obecnego zagrożenia epidemicznego. Wyborcy powinni pamiętać o obowiązujących zasadach (dystans, zasłanianie nosa i ust). Warto przyjąć z własnym długopisem.

Samo głosowanie będzie bardzo proste. Państwowa Komisja Wyborcza zarejestrowała 11 kandydatów.

Aby głos był ważny, należy postawić w kratce obok nazwiska wybranego kandydata znak X (dwie linie przecinające się w polu kratki).

Wyborca podlegający w dniu wyborów obowiązkowej kwarantannie lub izolacji mógł zgłosić do Urzędu Gminy zamiar głosowania korespondencyjnego do 23 czerwca br.

Jeśli ktoś trafi na kwarantannę lub zostanie poddany izolacji po tym terminie, wówczas może zgłosić ten zamiar najpóźniej do 26 czerwca br.



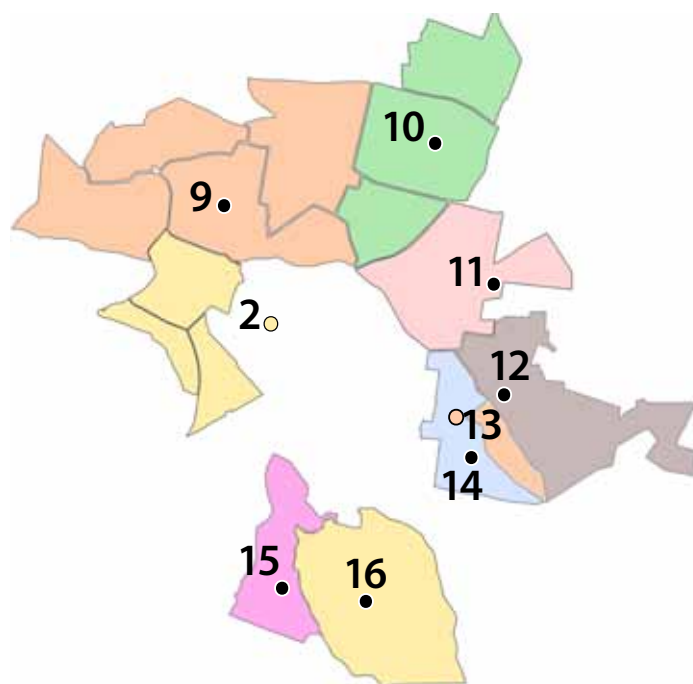
GŁOSOWANIE MIESZKAŃCÓW MIASTA BRWINOWA

Numer obwodu	Granice obwodu	Siedziba komisji obwodowej
1	Brwinów, ulice: Bankowa, Biskupicka numery nieparzyste 1–61, Błońska, F. Chopina, Czubińska, Dworska, Grudowska, Jaśna, Kampinoska, Klonowa, Konspiracji, Kwiatowa, Lipowa, Mickiewicza numery nieparzyste 25–47a oraz parzyste 24–38a, Milanowiecka, Moczydłowskiego, Mszczonowska, marsz. Piłsudskiego, Przejazd, Sienkiewicza numery nieparzyste 21–41A oraz parzyste 24–42, Skierniewicka, Słowackiego numery nieparzyste 27–47 oraz parzyste 24–40a, Sochaczewska numery nieparzyste 1–33A oraz parzyste 2–2A, Spółdzielcza, Szkolna numery nieparzyste 15–27 oraz parzyste 20–28, S. Woydy, Żukowska, Żyrardowska, Żytunia.	Szkoła Podstawowa nr 1 w Brwinowie, ul. marsz. Józefa Piłsudskiego 11
2	Brwinów, ulice: 11 Listopada, Sochaczewska numery nieparzyste 35–35A oraz parzyste 4–22.	Hala sportowa w Brwinowie, ul. W. Moczydłowskiego 2
3	Brwinów, ulice: Agrestowa, Aroniowa, Batorego, Bombardierów, Bratnia, Brzoskwiniowa, Czereśniowa, Dereniowa, Gruszowa, Jagiellońska, Komandosów, Kusocińskiego, Morelowa, Owocowa, Pigwowa, Powstańców Warszawy, Rynek, Jana III Sobieskiego, Turystyczna, Wiejska, Wiśniowa, Wygonowa, Żabia, Żółwia, Żurawia.	Sala konferencyjna na Stadionie Miejskim, ul. Turystyczna 4
4	Brwinów, ulice: Armii Krajowej, Augustowska, Białostocka, Biskupicka numery parzyste 2–66, Ciechanowska, Gliniana, B. Głowackiego, Grodziska, Kościelna, Kryniczanka, Łomżyńska, Mickiewicza numery nieparzyste 1–23A oraz parzyste 2–22, Modlińska, Nadrzeczna, Płocka, Sienkiewicza numery nieparzyste 1–19 oraz parzyste 2–22, dr. Skudry, Słowackiego numery nieparzyste 1–25 oraz parzyste 2–22, Spokojna, Struga, Suwalska, Szkolna numery nieparzyste 1–13 oraz parzyste 2–18, Wigusin, Wileńska, Zgoda, Żwirki i Wigury.	Niepubliczne Przedszkole Integracyjne Sióstr Rodziny Maryi, ul. Szkolna 18
5	Brwinów, ulice: Boczna, Charci Skok, Gdańska, Graniczna numery nieparzyste 1–33, Grodziska numery nieparzyste 3–25 oraz parzyste 4–30, Kolejowa, Komorowska, Kościuszki numery nieparzyste 1–1G, Kraszewskiego 4, Krótka, Leśna numery nieparzyste 3–29A oraz parzyste 2–18, Modrzewiowa, Moniuszki, Orla, Peronowa, Pruszkowska 1–41, Przeskok, Pszczelińska numery nieparzyste 1–29B oraz parzyste 2–14, Składowa, Słoneczna 3 oraz numery parzyste 2–6, Środkowa, Wilsona numery parzyste 2–30, Wspólna, Zacisze.	OSP w Brwinowie, ul. Pszczelińska 3
6	Brwinów, ulice: Akacjowa, Gardenii, Graniczna numery parzyste 2–32, Helenowska, Jesionowa, Krańcowa, Mazowiecka, Miodowa, Nowoprojektowana, Owsiana numery nieparzyste 11–37 oraz parzyste 18–42, Parzniewska, Pedagogiczna numery nieparzyste 19–55 oraz parzyste 20–50, Piastowska, Polna, Pruszkowska 42–53, Pszczelińska numery nieparzyste 33–99A-Z, Rodzinna, Wiktorska, Wiosenna numery nieparzyste 7–39 oraz parzyste 12, 14–42, Zielona.	Gminny Ośrodek Kultury w Brwinowie, ul. T.W. Wilsona 2
7	Brwinów, ulice: Borkowa, Brzozowa, Cicha, Daleka, Dębowa, Fabryczna, Figowa, Jaśminowa, Jodłowa, Kępińska, Koponickiej, Kościuszki numery nieparzyste 5–11A oraz parzyste 2–22A, Kraszewskiego numery nieparzyste 1–33 oraz parzyste 2 i 8–30, Krucza, Kubusia Puchatka, Leśnej Polany, Letnia, Lilpopa, Magnolii, Niecała, Obwodnica, Orzeszkowej, Osiedlowa, Otrębuska, Owsiana numery nieparzyste 1–7 oraz parzyste 2–16, Partyzantów, Paszkowskiego, Pedagogiczna numery nieparzyste 1–17 oraz parzyste 2–18, Piaskowa, Piastowa, Poprzeczna, Prusa, Pszczelińska numery parzyste 16–76, Raszyńska, Różana, Słowiańska, Sosnowa, Stalowa, Wilsona numery nieparzyste 3–61, Wesola, Wiewiórek, Wiosenna numery nieparzyste 1–5 oraz parzyste 2–10, 12A–12B, Zamkowa, Zatrudy.	Przedszkole nr 1 w Brwinowie, ul. S. Lilpopa 4
8	Brwinów, ulice: Górna, Grodziska numery nieparzyste 31–59 oraz parzyste 32–46, Kielecka, Leśna numery nieparzyste 31–63 oraz parzyste 20–48, Myśliwska, Narutowicza, Ogrodowa, Okopowa, Piotrkowska, Puławska, Radomska, Rawska, Słoneczna numery nieparzyste 5–31 oraz parzyste 8–24, Sportowa, Świerkowa, Wilsona numery parzyste 32–60, Żwirowa.	Zespół Szkół Ogólnokształcących, ul. Żwirowa 16

KTO GŁOSUJE,
TEN SIĘ LICZYGMINA BRWINÓW
GŁOSUJE

GŁOSOWANIE MIESZKAŃCÓW SOŁECTW GMINY BRWINÓW

Numer obwodu	Granice obwodu	Siedziba komisji obwodowej
2	Grudów, Fałęcin, Kotowice	Hala sportowa w Brwinowie, ul. Moczydłowskiego 2
9	Biskupice, Czubin, Krosna-Parcela, Krosna-Wieś, Miłęcin	OSP w Biskupicach
10	Domaniew, Domaniewek, Koszajec, Moszna-Parcela, Moszna-Wieś	OSP w Mosznie
11	Parzniew	Dom Gościnny Zalewskich w Parzniewie ul. 36 PP Legii Akademickiej 1
12	Kanie	Ośrodek Rekolekcyjny Kanie ul. Nadarzyńska 21
13	Otrębusy, ulice: Akacjowa, Baśniowa, Chopina, Dąbrowskiej, Dunina, Franciszkańska, Głowackiego, Karolińska, Kolberga, Kubusia Puchatka, Mickiewicza, Nadarzyńska, Natalińska numery nieparzyste 1-55, Ogrodowa, Owocowa, Piasta, Piękna, Pogodna, Polna, Poranna, Sadowa, Słoneczna, Słowackiego, Słowiańska, Sosnowa, Spacerowa, Sygietyńskiego, Toeplitza, Tęczowa, Wandy, Warszawska numery nieparzyste 3-17A, Wesola, Wspólna, Zaciszna, Zielona, Ziemowita.	Świetlica GOK w Otrębusach, ul. Krótka 10
14	Otrębusy, ulice: Anny Marii, Borówki, Brzozowa, Bukowa, Cynamonowa, Czeremchy, Goździkowa, Helenowska, Imbirowa, Jałowcowa, Jesionowa, Jeżynowa, Kępińska, Klonowiec, Komorowska, Krecia, Krótka, Krzywa, Lipowa, Łąkowa, Łosia, Majowa, Międzałowa, Na Skraju, Natalińska numery parzyste 2-90, Orzechowa, Parkowa, dr. Piaseckiego, Platanowa, Podleśna, Poziomki, Projektowana, Przejazdowa, Pszczelińska, Różana, Stokrotki, Świerkowa, Tarniny, Torfowa, Tulipanowa, Waniliowa, Warszawska numery nieparzyste 19-61 oraz parzyste 2-60, Wiejska, Wrzosowa, Zachodnia.	Szkoła Podstawowa w Otrębusach, ul. dr. M. Piaseckiego 2
15	Owczarnia	Świetlica GOK w Owczarni, ul. Cyprysowa 4
16	Terenia Żółwin	OSP w Żółwinie, ul. Nadarzyńska 25



Oznaczenie lokali wyborczych, które są dostosowane do potrzeb wyborców niepełnosprawnych (udogodnienia w postaci podjazdów dla wózków itp.)

Nabór kandydatów na rachmistrzów do powszechnego spisu rolnego

Powszechny spis rolny będzie prowadzony w całej Polsce od 1 września do 30 listopada 2020 r. Kandydaci na rachmistrzów z terenu gminy Brwinów mogą zgłaszać się do 8 lipca 2020 r. do Urzędu Gminy Brwinów.

Kandydatem na rachmistrza może być osoba pełnoletnia, zamieszkała na terenie danej gminy, posiadająca co najmniej średnie wykształcenie, posługująca się jęz. polskim w mowie i w piśmie, która nie była skazana za umyślne przestępstwo lub umyślne przestępstwo skarbowe.

Kandydaci na rachmistrzów powinni zgłosić się do urzędu gminy, gdzie podadzą swoje dane i zostaną zarejestrowani w Systemie Ewidencji Rachmistrzów (SER). System wygeneruje dla nich dane do uwierzytelniania, w tym login do aplikacji e/m-learning, na której znajdują materiały

oraz przykłady szkoleniowe, niezbędne instrukcje, prezentacje itp. **Kandydaci na rachmistrzów będą musieli wziąć udział w szkoleniu oraz zdać egzamin.** Podczas szkolenia i egzaminu będą posługiwać się własnym urządzeniem mobilnym z dostępem do Internetu.

Wyniki egzaminu pojawią się w systemie SER w postaci liczby punktów zdobytych przez kandydata. Już po uzyskaniu statusu rachmistrza trzeba będzie przesłać na adres urzędu statystycznego zdjęcia w formacie .jpg do identyfikatora rachmistrza spisowego oraz inne dane niezbędne do zawarcia umowy-zlecenia.

Rachmistrz terenowy jako funkcjonariusz publiczny zostanie przeszkolony z zakresu ochrony danych osobowych i o istocie tajemnicy statystycznej. Dane od respondentów będzie rejestrował za pomocą urządzenia mobilnego, które otrzyma do przeprowadzania spisu w wyznaczonych gospodarstwach.

Zgłoszenia kandydatów na rachmistrzów przyjmuje:
Urząd Gminy Brwinów przy ul. Kościuszki 4A
Gminne Biuro Spisowe
tel. 22 738 25 90
Ogłoszenie o naborze:
bip.brwinow.pl/ogloszenie-27

POWSZECHNY
SPIS ROLNY
1.09.-30.11.2020

Tacy ludzie jak Ty zdarzają się raz na dziesięć lat!

Od 15 czerwca do 8 lipca 2020 trwa nabór na rachmistrza spisowego, jesteś zainteresowany? Zgłoś się do urzędu gminy.

Szczegółowe wymagania znajdziesz na stronie spisrolny.gov.pl

AltYWator

strony
ok_kulturze

Od Kuchni...

MICHAŁ HABER



Last minute na wAKACJE

Czerwcowe ciepłe powietrze, zwłaszcza wieczorną porą, pełne jest wszelakich zapachów. Cieszcie się więc każdą chwilą nadchodzącego lata i wakacji, rozkoszujcie kolorami, zapachami, ale i smakami.



W tym numerze mamy dla Was przepis na wyjątkowy deser lub obiad na słodko. Choć znalezienie głównego składnika w tym roku może być trudne, bo jakoś szybko przekwitł, jeśli Wam się uda go zdobyć, spróbujcie nowego kulinarnego doznania.

Ta niezwykła potrawa była ulubionym deserem Miry Zimińskiej-Sygietyńskiej. Często siadała w karolińskim parku na swojej bujanej ławeczce otoczonej kamiennymi misiami-kwietnikami. Pochłaniała zapach kwitnących wokół akacji i delektowała się tym mało znanym przysmakiem, wsłuchując się w odgłosy dobiegające z sal prób, w których ćwiczył Jej ukochany zespół.

Robinia akacyjowa czy robinia biała (*Robinia pseudoacacia*), popularnie, lecz błędnie nazywana akacją, kwitnie zazwyczaj w połowie czerwca. Trzeba czujnie obserwować ich rozkwit, bo najlepszy i najsmaczniejszy kwiatostan należy zebrać najpóźniej w dwa, trzy dni po otwarciu się wszystkich pąków (upalne dni przyspieszają rozkwit, wówczas kwiaty potrafią przekwitnąć i opaść nawet w tym samym dniu). Z pachnących kwiatów można także robić konfitury...

Kwiaty akacji w cieście naleśnikowym

- 1 jajko
- ¾ szklanki mąki
- 1 szklanka mleka (lub pół szklanki mleka i pół szklanki wody gazowanej; można też zamiast wody dodać 3 łyżki śmietany 18%)
- szczypta soli
- szczypta cukru
- kwiaty akacji (10-15 kiści w zależności od ich rozmiarów, zrywanych z dala od cywilizacji)
- cukier puder do posypania lub – jak preferowała Pani Mira – płynny miód lipowy, akacjowy
- olej lub oliwa do smażenia

Kwiatostany akacji wkładamy do miski z zimną wodą i zostawiamy na godzinę. Ogonków się nie pozbywamy, im dłuższe, tym lepsze, przydadzą się jako uchwyt do moczenia w cieście i przewracania placków na patelni :) Następnie otrząsamy z nadmiaru wody i dokładnie osuszamy papierowym ręcznikiem.

Ciasto naleśnikowe przygotowujemy, miksując na gładką masę wszystkie składniki. Odstawiamy na pół godziny.

Na głębokiej patelni rozgrzewamy tłuszcz. Osuszone kwiaty akacji maczamy w cieście, trzymając za ogonki – ciasto powinno pokryć całą kiść. Kładziemy na rozgrzany tłuszcz i smażymy na niedużym ogniu do zrumienienia się z obu stron.

Usmażoną akację odsączamy z tłuszczu na papierowym ręczniku, a następnie oprószamy cukrem pudrem lub polewamy miodem.



Podajemy zaraz po usmażeniu (najlepiej smakują z filiżanką czarnej kawy lub filiżanką mleka z odrobiną koniaku – tak lubiła jeść Pani Mira).



SEZON NA... MISTRZA

Okej w Tczewie

Rozpoczął się oficjalny sezon lekkoatletyczny Masters! Jedne z pierwszych rozegranych zawodów – IX Masters Mityng – odbyły się w Tczewie, jednak ze względu na ograniczoną liczbę startujących, zyskały miano Mini Masters Mityngu.

Obok zawodników z (szeroko rozumianego) Pomorza w zawodach wystartowała trójka reprezentantów Ośrodka Kultury w Brwinowie: Monika Bońda (debiut!), Aleksandra Tomasik (debiut na otwartym stadionie) oraz Konrad Bońda.

Zawody, rozegrane na kameralnym stadionie przy jednej ze szkół, były bardzo intensywne. Rozegrano aż siedem konkurencji, łącząc, jak co roku, znane wszystkim „klasyczne” rzuty lekkoatletyczne (oszczepem, dyskiem, pchnięcie kulą) z konkurencjami „nietypowymi” (rzut granatem, młotem szkockim, rzut ciężarkiem, shockorama). Zawody przebiegały w typowej dla mastersów i masterek przyjacielskiej atmosferze, pogoda dopisała, zapewniając opaleniznę, a zawodnicy uzyskali wartościowe rezultaty.

Za rok okrągły jubileusz tczewskich zawodów. Liczymy na dużą liczbę startujących oraz przeniesienie rywalizacji na wyremontowany i wyposażony Stadion Miejski.

Wyniki można zobaczyć na niezawodnej stronie www.pkwla.pl.

Dla zainteresowanych – w zawodach Masters może startować każdy mężczyzna po ukończeniu 35 roku życia, a kobieta po 30 urodzinach.

Lekkoatletyczna rewitalizacja

W ostatni majowy weekend odbył się IV Zdalny Mityng Masters o Memoriał Koronawirusa. Nie mogąc spotkać się w większych grupach ze względu na epidemię, lekkoatleci przez kilka tygodni rozgrywali zawody korespondencyjnie, porównując wyniki uzyskane w małych grupach w całej Polsce.

W IV Mityngu udało się zebrać zapaleńców ze Stargardu, Elbląga, Olsztyna, Sopotu, Brwinowa i Ściborza. W ramach „rewitalizacji lekkoatletycznej” Stadionu im. Janusza Kusocińskiego w Brwinowie przy ul. Turystycznej 4 startowały co prawda tylko dwie osoby, ale myślę, że to dobry pierwszy krok. Rozegraliśmy rzut dyskiem oraz

rzut ciężarkiem i zmęczeni, ale zdrowsi i zadowoleni, wróciliśmy do domu. Wyniki można zobaczyć na stronie www.pkwla.pl, ale nie one są najważniejsze. Zapraszamy do treningów i startów.

KONRAD BOŃDA



zdjęcia nadesłane przez K. Bońdę

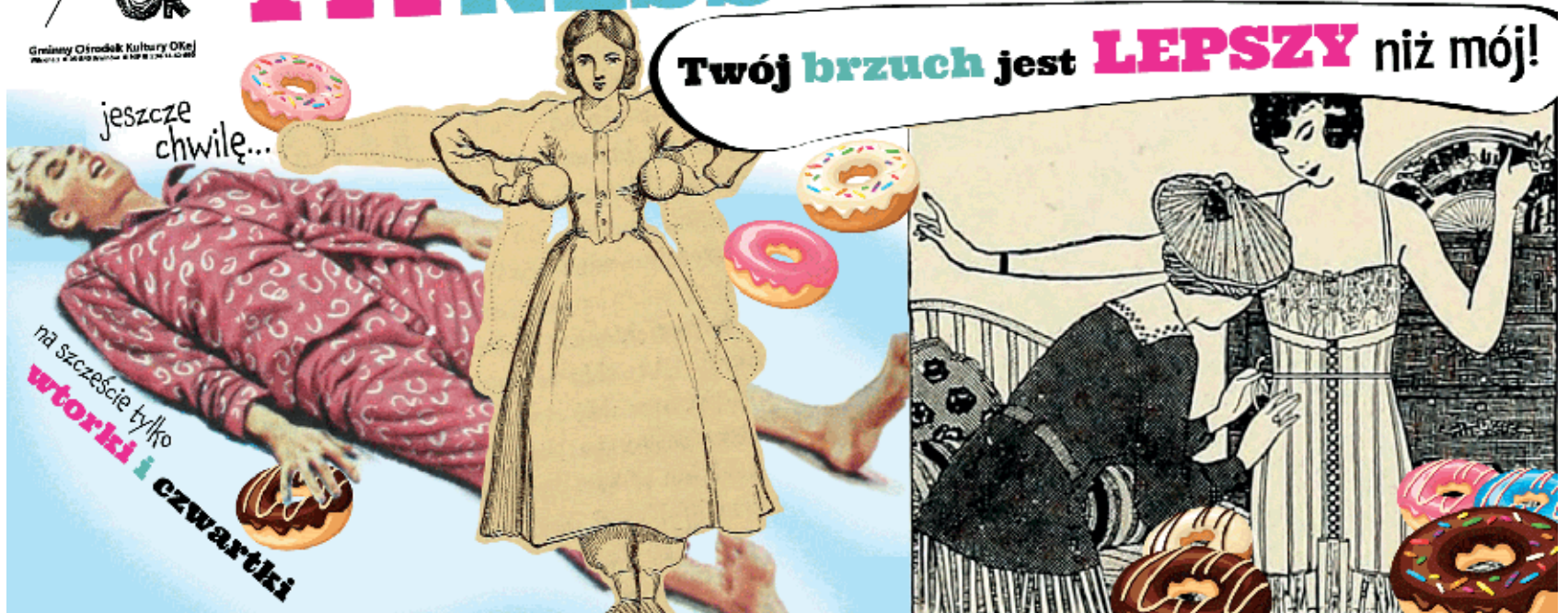
Miejska Hala SPORTOWA w Brwinowie



Gminny Ośrodek Kultury OKE
ul. Turystycznej 4, 83-100 Brwinów

FITNESS – nowe otwarcie!

Twój brzuch jest **LEPSZY** niż mój!



KARTA BIBLIOTECZNA
Nr inw. Autor Data włączenia do biblioteki Znak miejscaBiblioteka Publiczna
im. Wacława Wernera
w Brwinowie

PODRÓŻE. MAŁE I DUŻE

LUDMIŁA LASKOWSKA

Brwinów i świat się zazieleniły, pachną robinie i jaśmin, upał na zmianę z burzami – koniec czerwca, koniec tej dziwnej wiosny, którą przeżyliśmy w kwarantannie. Trochę żyjemy normalnie, a trochę nadal inaczej – u progu lata, u progu wakacji wciąż nie bardzo wiadomo, co będzie dalej, jak będzie dalej. Czy uda nam się zrealizować nasze wcześniejsze wakacyjne plany, czy jednak nie powinniśmy wyjeżdżać zbyt daleko. Zza naszych bibliotecznych regałów też nie widać odpowiedzi na te pytania, ale zawsze mamy dla Państwa pomysły na jakieś alternatywne scenariusze.

W samym środku kwarantanny dotarł do nas nakład książki wydanej przez naszą Bibliotekę – „Październik 1914 roku. Wybrane teksty źródłowe” w opracowaniu pani Grażyny Adamskiej i pana Andrzeja Mączkowskiego. Autorzy zbioru udostępniają nam fragmenty pamiętników, przedruki artykułów prasowych, zapiski prywatne świadków tamtych dni, teksty ilustruje bogaty materiał fotograficzny. Opowieści i zdjęcia uporządkowano miejscowościami – znajdziemy tu obszerny wybór wspomnień z Brwinowa, Pruszkowa, Rokitna – wszystkie mają wartość świadectwa – niektóre przefiltrowane przez warsztat literacki, a niektóre – moim zdaniem jeszcze bardziej przejmujące – są przykładem tzw. historii mówionej, tej najbardziej prywatnej, kiedy zwykły człowiek dostaje się pod koła parowozu dziejów. Wspomnienia z okresu Wielkiej Wojny nie są oczywiście lekturą lekką i wakacyjną, ale zakorzenienie tego zbioru w naszej lokalnej geografii powoduje, że może stać się inspiracją do wycieczek krajoznawczych po okolicy – możemy podróżować śladami świadków tamtej epoki, sprawdzić, które historyczne obiekty pozostały, a które miejsca zupełnie się zmieniły. Bardzo rekomendujemy Państwa uwadze ten tom – ciekawy świat, pełen żywych historii z przeszłości, mamy tuż za progiem, wystarczy tylko wiedzieć, czego szukamy.

Wiedzą to, a właściwie wydaje im się, że wiedzą, bohaterowie drugiej książki, której lekturę proponujemy Państwu na wakacje. „Renomowany katalog Walker & Dawn” Davidego Morosinotto to doskonała pozycja na rodzinne wieczorne czytanie. Jest rok 1904, czwórka bohaterów – trzech chłopców i dziewczyna – wyrusza z bagien Luizjany do Chicago. Mają ważny powód, determinację i przyjaźń. Książka kontynuuje najlepsze tradycje powieści przygodowej spod znaku Marka Twaina – tajemnice, prawdziwe zbrodnie, świat wcale nie tak przyjazny dzieciom. Obronną ręką z wszystkich opresji wyjdą tylko odważni i uważni. Wartość narracji, pełna zwrotów akcja nie pozwalają się ani chwili nudzić, kostium historyczny – opisywanie świata z początków XX wieku – zaciekawia współczesne dzieciaki, dla których postęp technologiczny jest codziennością. Jednocześnie bardzo naturalnie wplecione są w opowieść ważne treści

dotyczące spraw społecznych, aktualnych niestety i dziś – równości, stereotypów, szans na godne życie. Lektury i tematów do rozmów wystarczy na dużo wieczorów.

„Październik 1914 roku. Wybrane teksty źródłowe” w opracowaniu pani Grażyny Adamskiej i pana Andrzeja Mączkowskiego do kupienia w Bibliotece im. Wacława Wernera w Brwinowie i naszych filiach (cena 20 zł). „Renomowany katalog Walker & Dawn” Davidego Morosinotto czeka na Państwa na bibliotecznej półce.

Serdecznie zapraszamy do odwiedzania nas.

DKK

Wznawiamy działalność Dyskusyjnego Klubu Książki. Zapewniamy bezpieczne warunki spotkania.

3 lipca | Filia w Otrębusach, ul. Wiejska 1 | godz. 12.00

rozmowa o książce Jacka Hugo-Badera *Dzienniki kołymskie*.

7 lipca | Brwinów, ogródek przy Ośrodku Kultury OKej, ul. Wilsona 2 | godz. 13.00

rozmowa o książce Christiny Dalcher *Vox*.

WAKACYJNA PLENEROWA BIBLIOTEKA

W BRWINOWIE:

W lipcowe słoneczne czwartki i piątki o godz. 17.30 „Bajeczka z Pudełeczka”, czyli głośne czytanie dla najmłodszych: na placu zabaw przy ul. Grodzkiej, a we wtorki o 15.00 „Słowa i kolory”, czyli co usłyszę, to maluję.

W OTRĘBUSACH: CZYTANIE NIE JEST NUDNE

W tym roku spotkania z literaturą dla dzieciaków robimy wspólnie z otrębuską świetlicą. Nie tylko czytamy – będziemy także bawić się z książką, uczestniczyć w zajęciach plastycznych, w grach terenowych itp. Będą quizy, zagadki, konkursy.

PO RAZ KOLEJNY RZUCAMY CZYTELNICZE WYZWANIE!

Zapraszamy do wspólnej zabawy w czytanie według klucza. Dla naszych Czytelników – tych najmłodszych, nastoletnich i już całkiem dorosłych – przygotowaliśmy karty wakacyjnych wyzwań. Umieściliśmy na nich po dziewięć różnych kategorii-kluczy. Zabawa polega na tym, aby przez wakacje przeczytać książki, które będą pasowały do wymienionych kategorii,

a następnie wpisać ich tytuły do odpowiednich okienek na karcie i zaznaczyć jednym z podanych symboli poziom zadowolenia z lektury.

Wyzwanie uznajemy za pokonane, jeśli choć trzy okienka na karcie wyzwania będą wypełnione. Czyli trzy różne książki zostaną przeczytane. Najwięksi śmiałkowie mogą wypełnić wszystkie okienka. Zapraszamy do biblioteki po odbiór kart.

KONKURS FOTOGRAFICZNY KSIĄŻKA NA WAKACJACH

Po trudach wszystkich „on-line” nadszedł wreszcie czas wakacji. Wszyscy zasłużyliśmy na wytchnienie i odpoczynek od codziennych obowiązków. Ciągłe o sobie dbamy, zachowujemy się odpowiedzialnie i... oczywiście CZYTAMY! I po raz trzeci ogłaszamy konkurs fotograficzny „Książka na wakacjach”! Czy wyjedziecie dalej/bliżej, czy zostanieie w domu – i tak kaniukuła trwa. Zróbcie więc książkę zdjęcie – tam, gdzie wypoczywacie: w hamaku, w kajaku, w górach, na Mazurach, za granicą, w domku nad Pilicą... I przyślijcie na nasz adres: bibliotekawbrwinowie@tlen.pl, w tytule wiadomości wpisując „konkurs fotograficzny”. Każda nadesłana fotka zostanie opublikowana na naszym fanpage’u na Facebooku, na zakończenie akcji będą też nagrody niespodzianki!

I pamiętajcie o specjalnej kategorii: zdjęcie z książką w miejscu związanym z literaturą (autorem, tytułem/akcją powieści czy inne w jakikolwiek sposób kojarzące się z literaturą).

LEGIMI – KSIĄŻKA NA KOMPUTERZE, SMARTFONIE, TABLECIE LUB CZYTNIKU

Wystarczy odebrać kod dostępu, zarejestrować się i mamy nieograniczony dostęp do wielu ciekawych, nowych pozycji. Kody ważne są 30 dni, co miesiąc dostajemy nowe, ale UWAGA: ich liczba jest ograniczona.

Biblioteka w czasie wakacji pracuje normalnie w obowiązujących obecnie godzinach. Informacja na stronie www.biblioteka.brwinow.pl



Charytatywna zbiórka na zakup wózka elektrycznego

Mieszkańcy Brwinowa są otwarci na innych. Publikowaliśmy wcześniej informacje m.in. o akcjach zbiórki na operację Filipka, zbiórkach prowadzonych w ramach 1% podatku. Teraz o pomoc prosi Anna Szymczak.

Wyjść samemu na spacer do parku czy do miasta – wydawałoby się, że to nic trudnego. Chwila relaksu czy załatwienie codziennych spraw są oczywistością dla zdrowych, sprawnych osób, ale niektórzy mogą o tym tylko pomarzyć, zamknięci w czterech ścianach... To przykre – zwłaszcza gdy jedyną barierą są pieniądze potrzebne na zakup wózka elektrycznego.

Jak pisze sama o sobie Anna Szymczak: „Od urodzenia cierpię na dziecięce porażenie mózgowie. Obecnie mam 39 lat i zbieram na nowy wózek elektryczny,

ponieważ na zwykłym nie jestem w stanie sama się poruszać. Stary wózek (17-letni) nie nadaje się do użytku. Niestety nie stać mnie, żeby zapłacić samemu za nowy taką kwotę, jak podana w opisie. **Wózek elektryczny daje mi minimalną niezależność od ludzi mnie otaczających.** Mogę sama sobie pojechać do sklepu, kawiarni, fryzjera, a nawet do pani manikiurzystki. Będę nawet próbowała sama jeździć do Warszawy. Do lata bardzo chciałabym mieć nowy wózek. Liczę na wsparcie dobrych ludzi i bardzo dziękuję za okazaną mi pomoc”.

Zbiórka prowadzona jest od kilku miesięcy przez Internet, ale w momencie oddawania do druku tego numeru pojawiły się nowe inicjatywy społeczników z terenu gminy Brwinów. Jeszcze nie wiadomo, czy powiedzie się zamiar urządzenia w lipcu pikniku charytatywnego, z którego dochód zostałby przeznaczony na zakup wózka, ale Anna nie rezygnuje ze swojego marzenia.

Można pomóc już teraz poprzez wpłaty przez stronę zbiórki lub charytatywne licytacje na Facebooku:

<https://pomagam.pl/g8p9e9mm>
Armia Aniołów Filipka G



FOT. ARCHIWUM RODZINNE A. SZYMCAK

Na zdjęciu: Anna Szymczak ma w sobie wiele optymizmu i pogody ducha

ZAPROSZENIE ZESPOŁU MAZOWSZE

PAŃSTWOWY ZESPÓŁ LUDOWY PIEŚNI I TAŃCA

MAZOWSZE

AMBASADOR KULTURY POLSKIEJ

Punkty, w których można otrzymać biuletyn „Ratusz”:

BRWINÓW:

Urząd Gminy – ul. Grodziska 12 oraz ul. T. Kościuszki 4A ● Biblioteka Publiczna w Brwinowie, ul. Grodziska 12 ● Gminny Ośrodek Kultury, ul. Wilsona 2 ● Środowiskowy Ośrodek Pomocy Społecznej, ul. T. Kościuszki 4A ● Świetlica Działu Wspierania Rodziny, ul. Grodziska 31 ● Dworek Zagroda, ul. Grodziska 57 ● Szkoła Podstawowa nr 1, ul. marsz. J. Piłsudskiego 11 ● NZOZ Alfa i apteka, ul. Powstańców Warszawy 8 ● NZOZ Peronowa, ul. Peronowa 4B ● BPWiK, ul. Wilsona 46 ● Sklep „Czwórka”, ul. Grodziska 4 ● Apteka, ul. Grodziska 7 ● Sklep, ul. Grodziska 9 ● Galeria Brwinów, ul. Grodziska 46 ● Magmar, ul. Wilsona 52 ● Sklep MM, ul. Kościuszki 1 ● Pchli Targ, ul. Leśna 3 ● Sklep Antoniak, Rynek 25 ● Masarnia Ratyńscy, Rynek 22 ● Lewiatan, ul. Armii Krajowej 14 ● Społem, ul. Pszczelińska 48 ● Spizarnia u Krysi, ul. Pruszkowska ● Sklep, ul. Kraszewskiego 1 ● sklep U Jacka, ul. Sochaczewska 19 ● sklep piekarni Otrębusy, ul. 11 Listopada 4F ● kioski przy rondzie Kowalskiego

OTRĘBUSY:

● Toeplitzówka, ul. Wiejska 1 – Biblioteka, NZOZ ● sklep Kurczak, ul. Krótka 9 ● piekarnia AK, ul. Wiejska 21 ● sklep Społem przy WKD, ul. Natalińska 21 ● piekarnia Witaszczyk przy WKD ● sklep U Sabiny przy ul. Natalińskiej 23

KANIE: sklep „Małgosia”, ul. J. Piłsudskiego 58 ● sklep przy WKD, ul. J. Piłsudskiego 11

KOSZAJEC: sklep spożywczo-przemysłowy L. Martysa, Koszajec 30

OWCZARNIA: NZOZ Basis, ul. Kazimierzowska 33D ● sklep U Anki, ul. Książenicka 39A ● sklep Agata, ul. Żółwińska 25 ● Pod Świerkami, ul. Mała 1

DZIĘKUJEMY SOŁTYSOM

ZA POMOC PRZY DYSTRYBUCJI BIULETYNU:

● Biskupice ● Czubin ● Domaniew ● Fałcin ● Koszajec ● Krosna ● Miłcin ● Moszna ● Kotowice ● Owczarnia ● Parzniew ● Terenia ● Żółwin



Samo- obsługowe stacje napraw rowerów

Sezon rowerowy trwa. Zapraszamy do korzystania z samoobsługowych stacji rowerowych, gdzie można napompować koła i dokonać drobnych napraw.

W ubiegłym roku został zrealizowany projekt pn. „Dostawa i montaż 7 samoobsługowych stacji naprawy rowerów”. Wartość tego zadania to 38.372,00 zł, ale pomoc ze środków PROW, które zostały pozyskane za pośrednictwem LDG „Zielone Sąsiedztwo”, pokryła większą część kosztów – 24.416,00 zł.

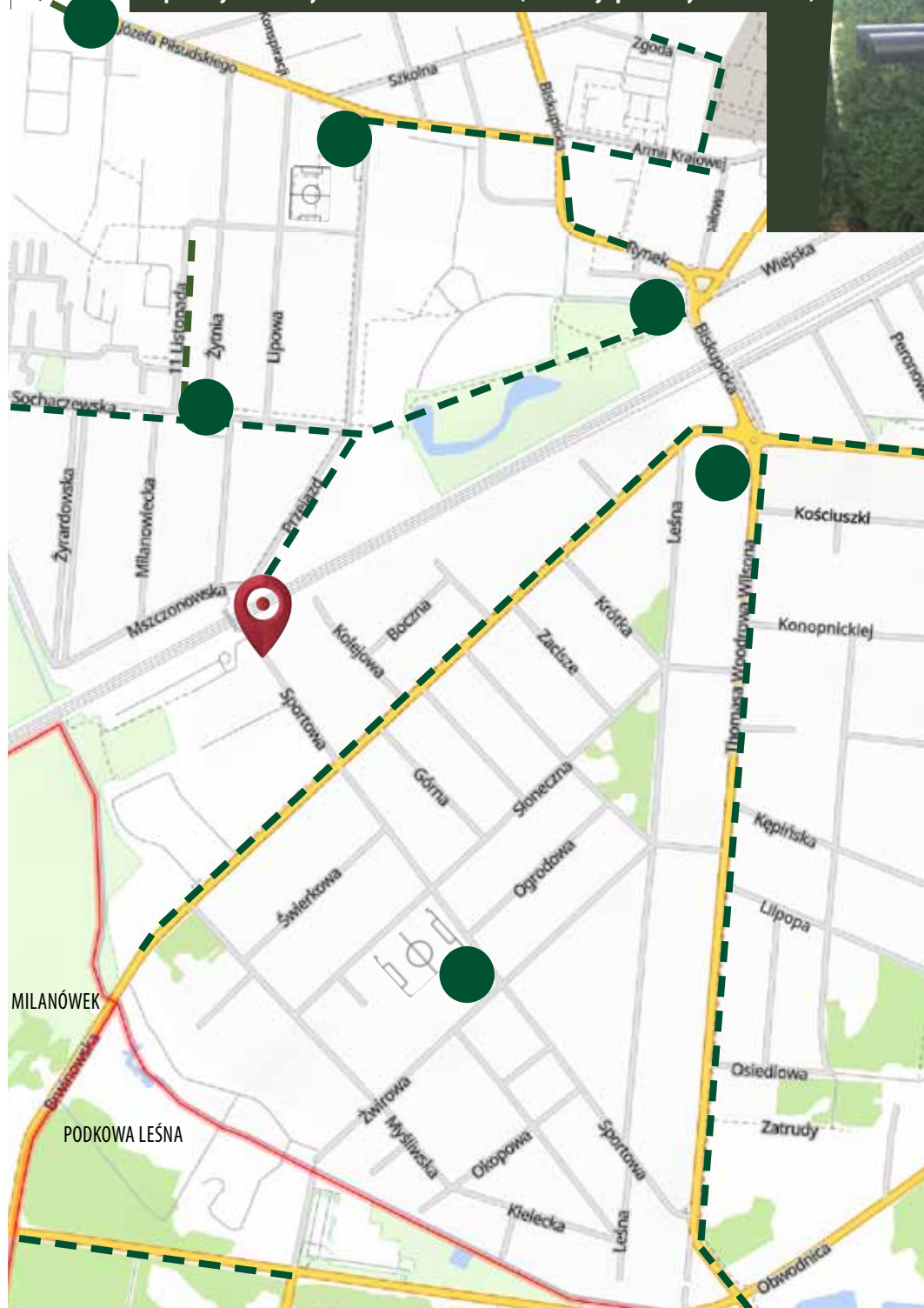
Gmina Brwinów realizuje też budowę podobnych stacji ze środków własnych, a także wpisuje je do kolejnych projektów rozbudowy dróg rowerowych.

Prosimy o reagowanie w momencie zauważenia aktów wandalizmu oraz zgłaszanie do Urzędu Gminy dostrzeżonych uszkodzeń. Niech stacje służą miłośnikom dwóch kółek jak najdłużej!

Stacje napraw rowerów w gm. Brwinów

- Brwinów, ul. Piłsudskiego 11 (przy szkole)
- Brwinów, ul. Sochaczewska/11 Listopada
- Brwinów, ul. Piłsudskiego/Woydy
- Brwinów, park miejski (przy bramie)
- Brwinów, ul. Wilsona 2 przy Ośrodku Kultury
- Brwinów, ul. Żwirowa 16 (przy szkole)
- Kotowice, przy ścieżce rowerowej do Brwinowa
- Parzniew, ul. Główna (przy placu zabaw)
- Otrębusy, ul. Piaseckiego 2 (przy szkole)
- Owczarnia, ul. Żółwińska/ Kazimierzowska
- Kanie, w pobliżu przystanku WKD
- Żółwin, ul. Szkolna 39 (przy szkole)

Mapa stacji rowerowych na terenie Brwinowa (lokalizacja pozostałych – w tekście)



--- droga dla rowerów
lub ciąg rowerowo-
pieszy

● rowerowa
stacja samo-
obsługowa

📍 tunel
rowerowo-
pieszy



Na zdjęciach od góry: stacja przy wiacie rowerowej przy Szkole Podstawowej nr 1 w Brwinowie, stacja przy ZSO w Brwinowie oraz „lekcja rowerowa” w Otrębusach w 2019 r. Z lewej: przy wiacie przy Ośrodku Kultury w Brwinowie, ul. Wilsona.

