



W numerze m.in.

Zmiany w systemie gospodarki odpadami
> strony 1,2 i 5

Budowa kanalizacji
przetarg dotyczący inwestycji w ulicach na terenie północnego Brwinowa
> strona 2

Komentarz Burmistrza konsultacje CPK
> strona 3

Centralny Port Komunikacyjny
informacje o konsultacjach oraz mapka kolejowa
> strona 3

Zmiana granic miasta oraz sołectw
konsultacje z mieszkańcami sołectw Koszajec, Moszna, Parzniew i Biskupice
> strona 4

Wspólnota Chleb Życia
kontynuacja działalności w Brwinowie
> strona 6

Edukacja w Trójmieście Ogrodów
zaproszenie na debatę w Żółwinie
> strona 7

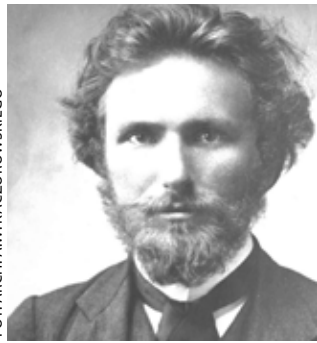
Qltywator
strony Gminnego Ośrodka Kultury w Brwinowie
> strony 8-9

Karta biblioteczna
> strona 10

Rekrutacja do przedszkoli i szkół
> strona 11

Sport
Start lekkoatletów oraz 1%
> strona 12

Rozpoczynamy w tym numerze „Ratusza” cykl artykułów na temat gospodarowania odpadami. Będziemy publikować w nim m.in. odpowiedzi na pytania nadesłane przez Czytelników na adres: promocja@brwinow.pl



FOT. ARCH. A.W. KACZOROWSKIEGO



FOT. URZĄD GMINY BRWINÓW (PR)



RYS. S. GORBASZEWICZ-GABRIELIEMICZ

Rondo Ignacego Kozielskiego w Brwinowie

Autor słów hymnu harcerskiego „Wszystko, co nasze, Polsce oddamy”, który przez wiele lat był mieszkańcem Brwinowa, oficjalnie został patronem nowego ronda w Brwinowie.

Budowa ronda jest przykładem dobrej współpracy samorządów gminnego i wojewódzkiego – podkreśla burmistrz Arkadiusz Kosiński. Dzięki tej inwestycji udało się rozwiązać problem kor-

ków u zbiegu ulic Biskupickiej, Piłsudskiego i Armii Krajowej i znacznie poprawić bezpieczeństwo pieszych, co jest ważne ze względu na bliskość Szkoły Podstawowej nr 1.

Postać patrona ronda,

współtwórcy polskiego harcerstwa, została przypomniana 29 lutego – przez organizację przez ZHR i ZHP harcerskiej gry miejskiej i festiwalu piosenki, odsłonięcie przy rondzie tablicy szlaku „Poznaj Brwinów” oraz

krótki wykład Andrzeja W. Kaczorowskiego i prezesa TG „Sokół” Jana Członkowskiego.

Dłuższa relacja z obchodów dnia Kozielskiego i zdjęcia są na stronie www.brwinow.pl oraz FB/Brwinow.

Gospodarowanie odpadami – zmiany zasad i wysokości opłat

Problemy z gospodarką odpadami nie ominęły gminy Brwinów. Podwyżki cen za odbiór i zagospodarowanie śmieci oraz zmiany przepisów dotyczących utrzymania czystości i porządku w gminach wymusiły podjęcie bardzo trudnych decyzji.



Podczas sesji Rady Miejskiej w Brwinowie 27 lutego 2020 r. zostały podjęte uchwały, które dostosowują system gospodarowania odpadami na terenie gminy do znowelizowanych przepisów ustawy o utrzymaniu czystości i porządku w gminach, wprowadzając zmiany w wyborze metody ustalania

opłaty oraz określają nowe stawki, które – o ile Regionalna Izba Obrachunkowa nie zgłosi zastrzeżeń – będą obowiązywać od 1 kwietnia 2020 r.

Zgodnie ze znowelizowaną ustawą segregowanie odpadów jest obowiązkowe dla wszystkich – nie można już zadeklarować

oddawania samych odpadów zmieszanych. W oparciu o przepisy tej samej ustawy gmina Brwinów wprowadzi dwie metody ustalenia opłaty za gospodarowanie odpadami – w zależności od rodzaju zabudowy.

Ciąg dalszy na str. 2 >>>



Budowa kanalizacji w „owocowych” ulicach w Brwinowie

Gmina Brwinów zamierza w tym roku zbudować kanalizację w rejonie ulicy Bratniej. Sieć obejmie m.in. ulicę Brzoskwińską, Agrestową, Aroniową, Dereniową oraz Morelową.

Teren za ogródkami działkowymi przy ul. Bratniej stopniowo się zabudowuje. Gmina Brwinów w kolejnych przetargach sprzedaje znajdujące się tam działki pod zabudowę mieszkaniową oraz drobne usługi publiczne. Dla całego obszaru została zaprojektowana kanalizacja sani-

tarna. Teraz przyszedł czas na jej realizację. Planowana długość kanalizacji do wybudowania z odgałęzieniami do granic nieruchomości to ponad 681 mb. Obecnie trwają jeszcze procedury przetargowe. Zgodnie z warunkami przetargu prace mają się zakończyć do 30 września 2020 r.



Gospodarowanie odpadami – ciąg dalszy artykułu ze str. 1

Opłaty od wejścia w życie nowej uchwały:

zabudowa jednorodzinna



33 zł
za miesiąc
za osobę

zabudowa wielorodzinna (spółdzielnie i wspólnoty mieszkaniowe)



11 zł
za metr
sześcienny
zużytej wody*

* Uwaga: ponieważ statystyczne zużycie wody na osobę wynosi miesięcznie 3 m³, czyli koszty będą zbliżone: 3 x 11 zł = 33 zł).

W przypadku, gdy firma odbierająca odpady stwierdzi brak odpowiedniej segregacji, a fakt ten potwierdzi też kontrola przeprowadzona przez pracowników urzędu – wówczas zostanie wydana decyzja o określeniu wysokości opłaty przy

zastosowaniu podwyższonej stawki – **trzykrotnie wyższej** w danym miesiącu.

Nowe zasady przewidują różnego rodzaju ulgi.

Ulga dla rodzin wielodzietnych

udzielana na podstawie Karty Dużej Rodziny – opłata niższa o 3 zł od osoby w zabudowie jednorodzinnej lub 1 zł od m³ zużytej wody w zabudowie wielorodzinnej.

Ulga dla osób kompostujących odpady zielone

udzielana tym mieszkańcom zabudowy jednorodzinnej, którzy zrezygnują z odbioru odpadów zielonych, a zadeklarują całkowite kompostowanie w przydomowym ogródku – opłata niższa o 6 zł od osoby.

Indywidualna pomoc

dla osób, które korzystają ze świadczeń pomocy społecznej – na podstawie programu osłonowego prowadzonego przez Środowiskowy Ośrodek Pomocy Społecznej.

Mimo że cały system gospodarowania odpadami komunalnymi powinien funkcjonować na zasadzie „samofinansowania”, tzn. środki uzyskane z opłat od właścicieli nieruchomości powinny pokryć całość kosztów, gmina Brwinów dopłaca do jego funkcjonowania i to od początku wprowadzenia nowego systemu w 2013 r. W 2019 r. gmina dołożyła ponad 3,6 mln zł, ale utrzymanie dotychczasowych opłat dla mieszkańców oznaczałoby konieczność znalezienia w tegorocznym budżecie gminy ponad 7,1 mln zł – kosztem znacznego cięcia innych wydatków, rezygnacji z inwestycji itp. Wprowadzone od kwietnia podwyżki opłaty nie spowodują, że system się zbilansuje. Gmina i tak będzie dopłacać – prognoza na 2020 rok to kwota 2,9 mln zł. Aby system się samofinansował

mieszkańcy powinni płacić ponad 39 zł/mies./osoba (i odpowiednio więcej w przeliczeniu na m³ wody).

Źródłem podwyżek cen jest złożona i niestabilna sytuacja na rynku odbiorców odpadów. Rosną ceny ustalane przez operatorów odbierających odpady komunalne.

Bardzo mała liczba instalacji do zagospodarowywania odpadów w naszym regionie (spalarni, składowisk odpadów i kompostowni) prowadzi do monopolizacji na rynku i drastycznego wzrostu cen za zagospodarowanie odpadów. Do Polski trafiają też odpady z zagranicy – rocznie ponad 400 tys. ton.

Boleśnie odczuwają to gminy w naszym regionie. Często zdarza się, że do ogłaszanych przetargów nie zgłaszają się żadni oferenci.

Ciąg dalszy na str. 5 >>>

Urząd Gminy Brwinów: adresy i telefony

www.brwinow.pl



Urząd Gminy
22 738 26 15
e-mail: brwinow@brwinow.pl

URZĄD GMINY BRWINÓW, UL. GRODZISKA 12
Sekretariat burmistrza Arkadiusza Kosińskiego oraz II zastępcy burmistrza Jerzego Wysockiego tel. 22 738 26 12
Biuro Rady Miejskiej, tel. 22 738 26 50
Urząd Stanu Cywilnego, tel. 22 738 25 61
Referat Spraw Obywatelskich, tel. 22 738 25 72
Ewidencja Działalności Gospodarczej, tel. 22 738 26 51
Referat Budżetowo-Fin.-Podatkowy (podatki), tel. 22 738 26 34
Geodeta Gminny Gminy Brwinów, tel. 22 738 26 68
Referat Planowania Przestrzennego, tel. 22 738 26 54
Referat Gospodarki Nieruchomościami, tel. 22 738 26 53
Biuro Promocji, tel. 22 738 26 29
Referat Oświaty, tel. 22 738 26 17

URZĄD GMINY BRWINÓW,
BUDYNEK PRZY UL. T. KOŚCIUSZKI 4A
Sekretariat zastępcy burmistrza Sławomira Walendowskiego, tel. 22 738 25 66
Referat Inwestycji i Remontów, tel. 22 738 25 84
Referat Ochrony Środowiska i Rolnictwa, tel. 22 738 25 90
Referat Gospodarki Komunalnej, tel. 22 738 26 37
Zespół ds. Obsługi Gospodarki Odpadami, tel. 22 738 25 91

Redakcja biuletynu:
Biuro Promocji, e-mail: promocja@brwinow.pl
Współpraca: Gminny Ośrodek Kultury w Brwinowie (str. 8–9, Karta Biblioteczna str. 10)



Straż Miejska
22 729 63 94
oraz bezpłatny
z terenu gminy:
986

e-mail: strazmiejska@brwinow.pl



Budowa CPK

Do 10 marca br. trwają konsultacje społeczne dokumentu pn. Strategiczne Studium Lokalizacyjne Inwestycji Centralnego Portu Komunikacyjnego. Na mapach inwestycji kolejowych pojawiają się nowe linie na terenie gminy Brwinów.

Centralny Port Komunikacyjny to planowany węzeł przesiadkowy między Warszawą i Łodzią, który zintegruje transport lotniczy, kolejowy i drogowy. Nowe lotnisko ma obsługiwać 45 mln pasażerów rocznie.

W skład CPK wejdą też inwestycje kolejowe: węzeł w bezpośredniej bliskości portu lotniczego i połączenia na terenie kraju, które umożliwią przejazd między Warszawą a największymi polskimi miastami w czasie nie dłuższym niż 2,5 godz.

Spółka Centralny Port Komunikacyjny przedstawia projektowany dokument (SSL) jako efekt pierwszego etapu prac planistycznych, mających na celu określenie ram realizacji przedsięwzięć służących przebudowie i rozbudowie układu komunikacyjnego naszego kraju, w tym wyznaczenie korytarzy, w których będą usytuowane nowe inwestycje kolejowe i drogowe związane z projektem Centralnego Portu Komunikacyjnego. Opracowywany dokument ma być podstawą dla dalszych prac studialno-projektowych, zmierzających do realizacji ww. przedsięwzięć.

Wszystkie osoby zainteresowane zgłoszeniem swoich uwag do projektu ww. dokumentu mogą wziąć udział w konsultacjach zgodnie z treścią obwieszczenia, do 10 marca 2020 r.

Szczegółowe informacje, mapki linii kolejowych oraz formularz konsultacyjny do pobrania znajdują się na stronie internetowej:

konsultacje.cpk.pl



KOMENTARZ BURMISTRZA ARKADIUSZA KOSIŃSKIEGO NA TEMAT KONSULTACJI PROWADZONYCH PRZEZ SPÓŁKĘ CENTRALNY PORT KOMUNIKACYJNY W SPRAWIE STUDIUM LOKALIZACYJNEGO I PLANOWANYCH TRAS KOLEJOWYCH NA TERENIE GMINY BRWINÓW.

Niedawno mieszkańców naszego regionu ZELEKTRYZOWAŁY koncepcje tras nowych linii kolejowych i drogowych związanych z planami budowy Centralnego Portu Komunikacyjnego (CPK) w Baranowie. Przy takiej a nie innej lokalizacji Gminy Brwinów między Warszawą a Baranowem wiadomym jest, że nowa linia kolejowa nie ominie naszego terenu. Sęk jednak w tym, że planiści CPK zrobili sobie u nas prawdziwy poligon...

Przez teren Gminy Brwinów ma przebiegać linia kolejowa dużej prędkości Warszawa-Baranów-Łódź-Poznań, z połączeniem na naszym terenie z linią kolejową „Łódźką” (Warszawa-Brwinów-Skierniewice-Łódź) i odgałęzieniem właśnie u nas do linii „poznańskiej” (Warszawa-Błonie-Poznań). Do „pełni szczęścia” zaplanowano także u nas łącznicę

kolejową pomiędzy tymi liniami.

Planowane linie kolejowe, zamiast omijać zurbanizowane tereny z zabudową mieszkaniową, wchodzą w sam środek naszych miejscowości. Każdy z wariantów oznacza nie tylko wyrzucenie ludzi z ich domów, ale także wielkie uciążliwości dla tych, którzy pozostaną w bezpośrednim sąsiedztwie nowej linii kolejowej.

Do tego możemy się pożegnać z budową węzła autostrady A2 w Brwinowie, nad którą pracuję z od stycznia 2018 r., bowiem planowana łącznica kolejowa przechodzić ma właśnie w miejscu planowanego węzła.

Obejrzyjcie pokazaną poniżej mapkę. Dramat!

To dobry przykład na to, że w polityce partyjne cele i wizje są ważniejsze niż dobro zwykłych ludzi, skoro obecna władza zde-

cydowała się zmarnować pieniądze już raz wydane przez poprzedni rząd... Otóż musicie wiedzieć, że od września 2010 r. do kwietnia 2013 r. przez spółkę rządową PKP PLK S.A. był realizowany projekt pn. „Przygotowanie budowy linii dużych prędkości” w ramach którego wykonywano m.in. „Studium Wykonalności dla budowy linii dużych prędkości Warszawa-Łódź-Poznań/Wrocław”. Koszt tego zadania wyniósł blisko 60 mln zł. Warto nadmienić, że projekt ten był dofinansowany ze środków unijnych (jak policzyłem, Unia Europejska dołożyła ponad 31 mln zł).

W przeciwieństwie do obecnych planistów działających na zlecenie CPK, ówcześni projektanci konsultowali swoje działania z wójtami, burmistrzami i prezydentami miast, weryfikowali studia kierunków zagospodarowania prze-

strzennego i plany miejscowe, dopytywali się o planowane inwestycje. Dopiero potem przedstawili swoje propozycje w procedurze konsultacji społecznych. W Gminie Brwinów konsultacje odbyły się w lutym i marcu 2013 r.

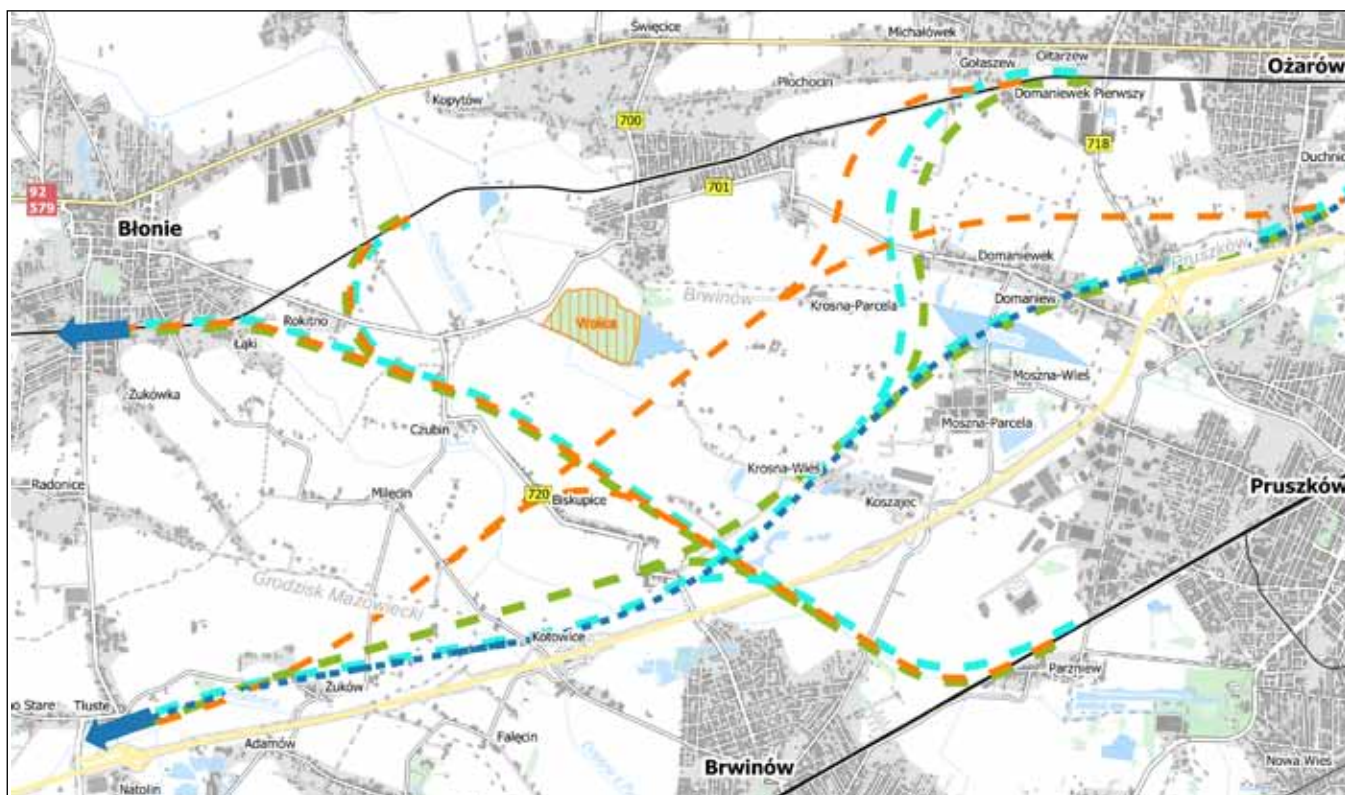
Udało się wówczas wypracować przebieg trasy Kolei Dużych Prędkości przez Naszą Gminę, która omijała tereny zurbanizowane. I praktycznie nie budziła żadnych emocji. Wśród czterech wariantów pokazanych teraz nie jest ona jednak uwzględniona!

Mapy, formularze konsultacji oraz szczegółowe informacje są na stronie:

konsultacje.cpk.pl

Nas dotyczą mapki kolejowej: ciąg 9, linia 85, arkusz 1 z 8 oraz ciąg 3, linia 6, arkusz 1 z 1.

Zachęcam do udziału w konsultacjach i zgłoszenia swoich uwag, opinii, wniosków i postulatów.



Konsultacje trwają do 10 marca 2020 r. Sposób przekazania uwag:

1. wysłanie formularza na adres e-mail: konsultacje.cpk@cpk.pl
2. wysłanie formularza pocztą na adres: Centralny Port Komunikacyjny sp. z o.o., Al. Jerozolimskie 134, 02-305 Warszawa (z dopiskiem „Konsultacje SSL”)
3. złożenie formularza w siedzibie spółki Centralny Port Komunikacyjny (Warszawa, Al. Jerozolimskie 134) w dni robocze, w godz. 9–15
4. przekazanie formularza do Urzędu Gminy Brwinów do 9 marca br.

	Linia kolejowa dużych prędkości (CPK)		Linia kolejowa dużych prędkości (CPK)
	Linia kolejowa dużych prędkości (CPK)		Linia kolejowa dużych prędkości (CPK)
	Linia kolejowa dużych prędkości (CPK)		Linia kolejowa dużych prędkości (CPK)
	Linia kolejowa dużych prędkości (CPK)		Linia kolejowa dużych prędkości (CPK)
	Linia kolejowa dużych prędkości (CPK)		Linia kolejowa dużych prędkości (CPK)



Konsultacje w sprawie zmiany granic miasta oraz czterech sołectw

Mieszkańcy sołectw Biskupice, Koszajec, Moszna oraz Parzniew mogą wypowiedzieć się na temat zmiany granic podczas spotkań 2 i 9 marca 2020 r. Planowane jest włączenie do Brwinowa tych terenów, które dziś są odcięte od centrum sołectw przez linię kolejową lub autostradę A2.

Osoby, które wyjeżdżają z Brwinowa ulicą Powstańców Warszawy, nawet nie zdają sobie sprawy, że ostatnia posesja tuż przed mostkiem leży na terenie wsi Parzniew. Jej mieszkańcy – podczas gdy ich najbliżsi sąsiedzi w wyborach głosują w komisji przy stadionie miejskim w Brwinowie, jadą prawie 6 km do swojej komisji wyborczej w Parzniewie. Trudno mówić o łączności i wspólnocie tej jednej rodziny z mieszkańcami pozostałej części wsi.

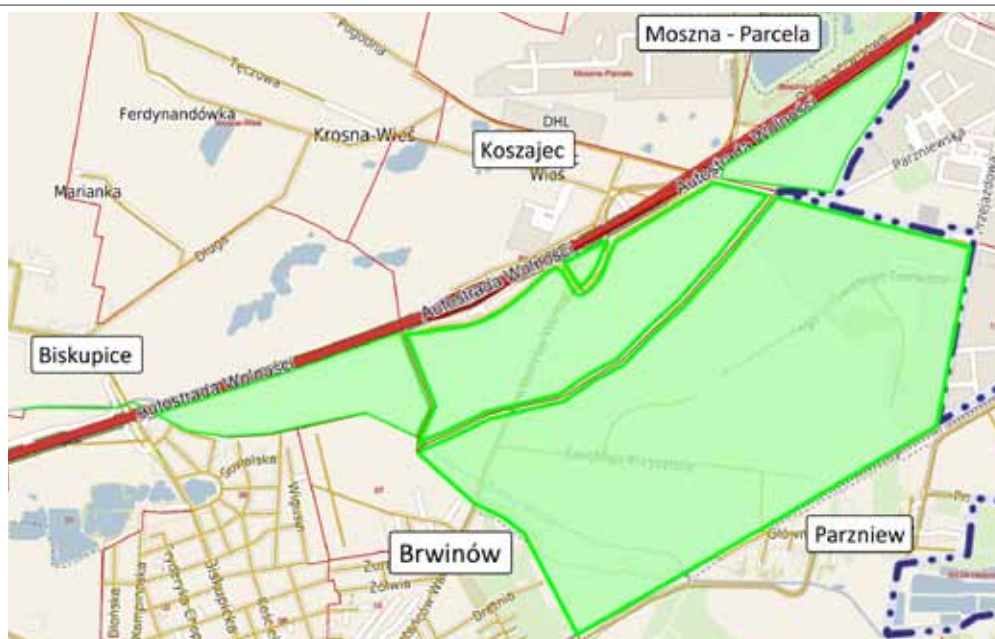
Z kolei mieszkańcy Parzniewa, czy to z rejonu ul. Głównej, 36 pp Legii Akademickiej czy też Działkowej, nie traktują niezamieszkałych terenów przemysłowych po drugiej stronie torów kolejowych jako części swojej miejscowości. – Przecież to nie jest Parzniew! – tak mieszkańcy skomentowali na spotkaniu z burmistrzem Arkadiuszem Kosińskim informację o zakończeniu dużej inwestycji, wartej ponad 1 mln zł – oddaniu do użytku kolejnego odcinka ul. Świętego Jerzego.

Proponowane zmiany granic mają uporządkować

sytuację na tych terenach sołectw po północno-wschodniej stronie Brwinowa, które są **odcięte od centrum wsi i obszarów zamieszkałych przez linię kolejową lub autostradę**. W przypadku Biskupic chodzi o tereny niezamieszkałe, które leżą po południowej stronie autostrady tuż przy granicy z Brwinowem.

Miasto miało by się też powiększyć o część Koszajca i Moszny, gdzie znajduje się łącznie kilkanaście posesji, a także tereny Parzniewa po północnej stronie torów kolejowych – od posesji znajdującej się przy ul. Powstańców Warszawy na końcu Brwinowa po tereny strefy przemysłowej, jaka rozwija się w rejonie magazynów Centrum Dystrybucyjnego Jeronimo Martins oraz drukarni Formika.

Zmiana granic zlikwiduje utrudnienia dla właścicieli nieruchomości podzielonych na części z jednej strony przez linię kolejową, a z drugiej – przez autostradę A2. Ułatwi też lokalizację adresów mieszkańców i przedsiębiorców przez dostawców towarów i usług, a przede wszystkim przez służby ratownicze.



Nawigacja prowadzi czasami do innej części miejscowości.

Obecne granice między miejscowościami przebiegają zaskakująco dla osób, które nie miały okazji dokładnie prześledzić mapy. Wyjeżdżają z Brwinowa ul. Powstańców Warszawy, ale tuż przed mostkiem to już nie Brwinów – a Parzniew, który przecież intuicyjnie każdy wskaże po drugiej stronie torów. A dalej – choć wydawałoby się, że to jeszcze przedłużenie tej samej ulicy – to niewielkie osiedle trzech

domów z charakterystyczną figurką Maryi pod adresem Koszajec 11.

– Przyłączenie części Biskupic, Koszajca, Moszny-Wsi i Parzniewa do miasta Brwinowa **wpłynie na uspołnienie infrastruktury społecznej i technicznej, umożliwi zmianę wykorzystania tych terenów, poprawi jakość życia mieszkańców** zamieszkujących tereny objęte zmianą – napisano w uzasadnieniu do uchwały Rady Miejskiej w Brwinowie, która została przyjęta na sesji 30 stycznia br.

2 marca spotkania odbyły się w Koszajcu i Mosznie, natomiast **9 marca planowane są w Parzniewie (godz. 18, Rezydencja Zalewskich) oraz Biskupicach (godz. 20, sala OSP).**

W konsultacjach mają prawo brać udział osoby zamieszkujące dane sołectwo, które mają czynne prawo wyborcze. Burmistrz omawia na spotkaniach zakres zmian, natomiast mieszkańcy wyrażają swoją opinię poprzez głosowanie na kartach, których wzór stanowi załącznik do uchwały.

I N F O R M A C J E



Gminne dotacje na zmianę sposobu ogrzewania



Można uzyskać do 5 tys. zł na likwidację pieca/kotła węglowego i zmianę na ogrzewanie gazowe, elektryczne lub na pellet (gdy nie jest dostępna sieć gazowa)

Dotacje przyznawane są do wyczerpania środków na dany rok.
Termin składania wniosków: do 31 maja br.

Miejsce składania wniosków:

Urząd Gminy Brwinów, ul. Grodziska 12, 05-840 Brwinów

Więcej w artykule na: bit.ly/piece_dotacje2020

Informacji udziela Referat Ochrony Środowiska i Rolnictwa:
tel. 22 738 25 94



ePodatki w Urzędzie Gminy

Mieszkańcy mogą uzyskać dostęp online do kompletu informacji o podatkach oraz opłatach lokalnych.

Przez usługę ePodatki można sprawdzić informacje o naliczanych przez Urząd Gminy podatkach i opłatach, o wysokości rat i terminie płatności oraz o istniejących zaległościach i należnych odsetkach.

Aby korzystać z usługi należy:

1. Założyć swoje indywidualne konto przez Internet: <https://ugbrwinow.epodatnik.info>
2. Zgłosić się z dowodem osobistym do Urzędu Gminy (ul. Grodziska 12, Referat Budżetowo-Finansowo-Podatkowy, pok. 110) w celu zweryfikowania tożsamości.

O G Ł O S Z E N I A



Poczta Polska

Poczta Polska poszukuje chętnych, którzy w ramach własnej działalności gospodarczej poprowadzą Agencję Poczтовую w mieście Brwinów.

Poczta zapewnia: szkolenie, stałe wynagrodzenie, a przy wyższych obrotach – atrakcyjną prowizję.

Wymagana jest zarejestrowana działalność gospodarcza, dysponowanie prawem do lokalu. Istnieje możliwość uruchomienia agencji w miejscu obecnie prowadzonej działalności handlowo-usługowej.

Więcej informacji:
tel. 22 557 96 63
e-mail:
aneta.kowalczyk1@poczta-polska.pl

Gospodarowanie odpadami – ciąg dalszy artykułu ze str. 2

Jeżeli już jakaś firma złożyła swoją ofertę, to zaproponowane ceny są kilkukrotnie wyższe niż można się było spodziewać na podstawie wcześniejszych rozstrzygnięć. **Gmina Brwinów w ubiegłym roku trzykrotnie ogłaszała przetarg na zagospodarowanie odpadów komunalnych w 2020 r.** Udało się znaleźć chętnego tylko do zagospodarowania odpadów zmieszanych. **Odbiór do końca lipca br. jest zapewniony przez kontynuację współpracy z obecnym odbiorcą odpadów, ale gmina Brwinów wkrótce ogłosi kolejny przetarg, według zmienionych zasad.** Znowelizowane przepisy przewidują wprowadzenie w całej Polsce dodatkowej frakcji – bioodpadów – która łączy w sobie odpady kuchenne i odpadki zielone. Gmina Brwinów spodziewa się więc kolejnego ogromnego skoku cen za odbiór odpadów w kolejnym przetargu, co jeszcze bardziej obciąży budżet gminy.

Krokiem w dobrą stronę byłoby ograniczenie liczby „produkowanych” śmieci, ale nie wystarczy tu dobra wola – potrzebne są też zmiany systemowe w całym kraju (np. wprowadzenie kaucji za zwrot opakowań itp.).

Gmina Brwinów stara się ze swej strony uszczelnić system, aby opłata objęła wszystkich mieszkańców. Przy obowiązującej do tej pory metodzie obliczania wysokości opłaty koszty

funkcjonowania systemu ponoszą tylko ci mieszkańcy, którzy zostali zgłoszeni w złożonych deklaracjach – także za tych, którzy faktycznie mieszkają na terenie gminy i wytwarzają odpady komunalne, a nie są ujęci w złożonych deklaracjach.

W planach jest także podjęcie intensywniejszych działań informacyjnych, **aby każdy wiedział, jak należy poprawnie segregować odpady i jak można spróbować żyć bardziej ekologicznie.**

PYTANIA I ODPOWIEDZI

■ Czy trzeba będzie złożyć nowe deklaracje dotyczące opłat?

Po wejściu w życie uchwały Rady Miejskiej **nowe deklaracje muszą złożyć wspólnoty mieszkaniowe i spółdzielnie** (zabudowa wielorodzinna rozliczana na podstawie zużycia wody) oraz **ci mieszkańcy z zabudowy jednorodzinnej, którzy chcą skorzystać z ulgi dotyczącej kompostowników** (informacja na ten temat na str. 2) lub innych ulg, jeśli do tej pory z nich nie korzystali. **OBOWIĄZKOWO nowe deklaracje muszą złożyć właściciele nieruchomości, którzy do tej pory deklaruwali niesegregowanie odpadów.**

■ Dlaczego mieszkańcy domów jednorodzinnych i bloków mają płacić w różny sposób?

Dotychczasowa **metoda, jednakowa dla wszystkich, nie sprawdziła się.** Liczba

osób zamieszkujących nieruchomości, na podstawie której ustalana jest wysokość należnej opłaty, deklaruje jej właściciel. W zabudowie wielorodzinnej – zarządca/administrator wspólnoty/spółdzielni. **Te dane były rzadko aktualizowane.** W przypadku wątpliwości w zabudowie wielorodzinnej niemożliwe jest udowodnienie faktycznej liczby mieszkańców, zwłaszcza w mieszkaniach wynajmowanych i na osiedlach, gdzie liczba mieszkańców zmienia się.

Zdecydowanie **bardziej wiarygodna będzie weryfikacja w oparciu o dane z odczytów wodomierzy ewidencjonowanych przez Brwinowskie Przedsiębiorstwo Wodociągów i Kanalizacji** – pokaże zmiany związane w przebywaniem większej lub mniejszej liczby osób.

■ Jak będą nakładane kary za niewłaściwą segregację?

Jeśli firma odbierająca odpady zauważy niewłaściwy rodzaj odpadów w pojemniku lub worku, powiadomi o tym Urząd Gminy Brwinów. Zostanie przeprowadzona kontrola i **w przypadku potwierdzenia zasadności zgłoszenia właścicieli**

nieruchomości otrzyma decyzję o trzykrotnym zwiększeniu opłaty za dany miesiąc. W przypadku domów wielorodzinnych dotyczy to będzie wszystkich mieszkańców.

■ Czy mieszkańcy bloków będą płacić karną stawkę za niesegregujących sąsiadów?

Zasada zbiorowej odpowiedzialności jest dotkliwa dla mieszkańców bloków, którzy dbają o ekologię, ale **niewłaściwa segregacja jednej osoby podniesie opłatę dla wszystkich mieszkańców tej nieruchomości.** Najlepszym wyjściem jest **edukacja i zachęcanie do poprawnej segregacji.** Różne działania edukacyjne i informacyjne są i będą też w szerszym zakresie prowadzone przez gminę, firmę odbierającą odpady, szkoły itp. Warto zachęcać sąsiadów do poprawnego segregowania odpadów.

Temat gospodarki odpadami będzie kontynuowany w kolejnych numerach biuletynu „Ratusz”.

W kwietniowym wydaniu przedstawimy m.in. dane dotyczące ilości odpadów odbieranych z terenu gminy i związanych z tym kosztów.

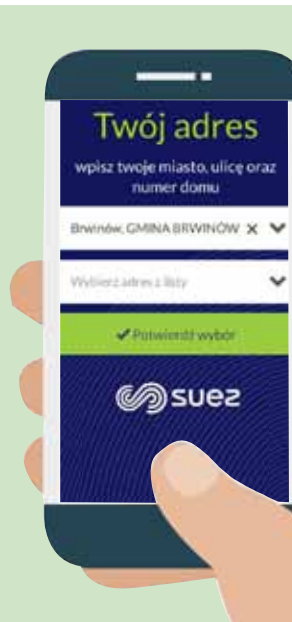
Harmonogramy odbioru odpadów do lipca 2020 r. rozwoją pracownicy firmy odbierającej śmieci. Są one też opublikowane na stronie brwinow.pl.

Zachęcamy do korzystania z bezpłatnej aplikacji

infoSUEZ

do pobrania z Google Play oraz Apple Store

Telefon przypomni o terminie odbioru śmieci



Zespół ds. Obsługi Gospodarki Odpadami Komunalnymi
Urząd Gminy Brwinów, ul. T. Kościuszki 4A,

REKLAMACJE tel. 22 729 63 64
(w przypadku braku odbioru odpadów, kontakt w ciągu 2 dni roboczych)

INFORMACJE tel. 22 738 25 91
www.eko.brwinow.pl





FOT. URZĄD GMINY BRWINÓW (PR)



FOT. A.KOSIŃSKI

Chleb Życia kontynuuje dzieło w Brwinowie

Od 26 lat Wspólnota Chleb Życia prowadzi w Brwinowie dom dla samotnych matek z dziećmi. Burmistrz Arkadiusz Kosiński oraz siostra Małgorzata Chmielewska podpisali 11 lutego br. aneks umożliwiający kontynuację działalności tej placówki do 2044 r.

Podstawą do przedłużenia umowy użyczenia nieruchomości przy ul. Sienkiewicza 4 w Brwinowie był „ważny i słuszny interes społeczny” – niesienie pomocy osobom, które znajdują się w trudnej sytuacji życiowej i potrzebują bezpiecznego dachu nad głową, pomocy w wyjściu na prostą, albo – jak mówi siostra Małgorzata Chmielewska – przynajmniej na półprostą, jeśli się nie da inaczej. Założycielka Wspólnoty Chleb Życia podkreśla, że domy Wspólnoty (a jest ich obecnie w Polsce 10) są otwarte dla wszystkich.

– Niesiemy konkretną pomoc – dach nad głową, pomoc socjalną, medyczną,

pomagamy w uzupełnieniu wykształcenia, zdobyciu zawodu. Korzystamy oczywiście z pomocy specjalistów – lekarzy, pielęgniarek, pracowników socjalnych, prawników... Doradzają nam fachowcy, dzieląc się bezinteresownie wiedzą. Wspierają wolontariusze – tak mówi o działalności Wspólnoty Chleb Życia siostra Małgorzata Chmielewska.

W 2019 r. w domach wspólnoty znalazło schronienie 728 osób. Wspólnota i Fundacja Chleb Życia wspierają też dzieci i młodzież poprzez program stypendialny, prowadzą warsztaty pracy, przedszkole i świetlicę, organizują pomoc

dla obozów dla trędowatych i ubogich w Afryce.

Dom w Brwinowie nosi nazwę Nazaret i przyjmuje głównie matki z małymi dziećmi. W ubiegłym roku ze schronienia w nim skorzystało 78 osób, w tym 41 dzieci. Rotacja mieszkańców jest dość duża, gdyż część osób usamodzielnia się i wyprowadza „na swoje” lub też po pogodzeniu z bliskimi wraca do rodzinnych domów. – Mamy trochę happy endów – mówi siostra Małgorzata Chmielewska, która w ciągu 30 lat pracy z ludźmi ubogimi i potrzebującymi zetknęła się z tysiącami ludzkich historii. Czasem jednak mieszkankom domu potrzeba więcej czasu

na uregulowanie różnego rodzaju spraw. Przydaje się pomoc psychologiczna, socjalna, prawna, medyczna.

Budynek przedwojennej willi jest na bieżąco remontowany i utrzymywany przez Wspólnotę Chleb Życia. Ostatnią dużą inwestycją było podłączenie do sieci gazowniczej. Z myślą o polepszeniu warunków dla mieszkańców domu Wspólnota Chleb Życia planuje dobudowanie dodatkowego skrzydła. Trzeba też zadbać o ogród i plac zabaw dla najmłodszych mieszkańców. – Ludzie są tu życzliwi – podsumowała siostra Małgorzata Chmielewska opowiadanie o działalności domu w Brwinowie.

Wspólnota Chleb Życia zapisuje swoimi działaniami kolejne karty w dziejach domu. Willa nosiła dawniej adres Łowicka 2 i tam właśnie pod koniec sierpnia 1944 r. zorganizowano szpital dla rannych i chorych po Powstaniu Warszawskim. Wśród ponad 150 pacjentów była też Marta Jurowska-Werner, łączniczka plutonu „Żywiciel”, nieżyjąca już Honorowa Obywatelka Brwinowa. Po wielu latach z wdzięcznością wspominała troskę, jaką byli tam otaczani pacjenci. Dzisiaj w murach tego samego domu – i przez kolejne ponad 20 lat – potrzebujący również będą mogli liczyć na dobre słowo i konkretną pomoc.

I N F O R M A C J E I Z A P R O S Z E N I A



Na rehabilitację Przemka Gryczki

Młody mieszkaniec Brwinowa uległ we wrześniu 2018 r. poważnemu wypadkowi. Ma uszkodzony rdzeń kręgowy, a szansą na odzyskanie choćby częściowej sprawności jest kosztowna rehabilitacja.

Można pomóc przez wypełnienie w deklaracji PIT rubryki 1% (dane poniżej) lub przez darowiznę na konto:

Fundacja Avalon ul. Kajki 80/82/1, Warszawa

Numer rachunku: 62 1600 1286 00030031 8642 6001

Tytuł wpłaty: Gryczka, 10577

007 Numer KRŚ 0000270809	Wnioskowana kwota Kwota z poz. 138 nie może przekroczyć 1% kwoty z poz. 126, po zaokrągleniu do pełnych dziesiątek groszy w dół.	138 KWOTA
K. INFORMACJE UZUPELNIJĄCE		
Podatnicy, którzy wypełnili część J, w poz. 139 mogą podać cel szczególny 1%, a zaznaczając kwadrat w poz. 140 wyrazić zgodę na przekazanie ODP swojego imienia, nazwiska. I adresu wraz z informacją o kwocie z poz. 138. W poz. 141 można podać dodatkowe informacje, np. ułatwiające kontakt z podatkowcem (telefon, e-mail).		
139 Cel szczególny 1% Gryczka, 10577	140 Wyraził zgodę <input checked="" type="checkbox"/>	

W Kręgu Mam

GRUPA WSPARCIA I ROZWOJU

Jeśli:

- niedawno zostałeś Mamą po raz pierwszy lub kolejny,
- szukasz towarzystwa innych kobiet w podobnej sytuacji życiowej,
- szukasz wsparcia i inspiracji w codzienności.

ZAPRASZAMY!

CYKL: 10 SPOTKAŃ
START: 20. 04. 2020 r.
Poniedziałki 10.00 - 12.00
z dziećmi do 10 m. ż.

Środowiskowy Ośrodek Pomocy Społecznej Brwinów, ul. Grodziska 31
Informacje i zapisy: 533 305 495 swietlica.pilsudskiego@brwinow.pl
Prowadząca: Aneta Kolanecka - psycholog, trener grup wsparcia



Trójmiasto Ogrodów dla Edukacji – zaproszenie na debatę

Jak możemy zmieniać szkołę? – nad tym pytaniem będą zastanawiać się uczestnicy debaty poświęconej kierunkom zmian w szkolnictwie, która odbędzie się 19 marca o godz. 18⁰⁰ w Szkole Podstawowej w Żółwinie.

Szkoła to nie tylko lekcje, kartkówki czy sprawdziany. To także miejsce budowania dobrych relacji, opartych na wzajemnym szacunku i zrozumieniu.

– Chcemy się lepiej rozumieć. Chodzi nam o to, aby poprawić komunikację między uczniami, nauczycielami i rodzicami, dlatego w trakcie debaty będziemy szukać praktycznych pomysłów i rozwiązań, które spowodują, że nasze szkoły będą bardziej przyjazne dla wszystkich – mówi Marta Szwemin, dyrektor Szkoły Podstawowej w Żółwinie, która będzie gospodarzem spotkania.

Debatę w Żółwinie będzie prowadzona tzw. metodą stolikową – world café. Uczestnicy dyskusji zostaną podzieleni na małe grupy siedzące przy osobnych stolikach i będą po ok. 20 minutach zmieniać miejsce, zmieniając tym samym temat rozmowy. Ponieważ każdy stolik będzie miał swojego stałego gospodarza lub gospodynię, a poprzedni dyskutanci pozostawią na nim swoje zapiski, więc uczestnicy przesiadający się do innego stolika będą mo-

gli dowiedzieć się, w jakim kierunku toczyła się tam dyskusja – a następnie dalej rozwijać pomysły poprzedników lub pokazywać swój własny punkt widzenia. Na zakończenie spotkania pomysły stolikowe zostaną przedstawione wszystkim zebranym.

Swoją udział w debacie zapowiedzieli już Adam Bodnar – Rzecznik Praw Obywatelskich oraz Kuba Wygnański – prezes zarządu Fundacji Pracownia Badań i Innowacji Społecznych „Stocznia”, którzy wspierają ten wartościowy pomysł.

Inicjatorami „Trójmiasta Ogrodów dla Edukacji - Jak możemy zmieniać szkołę” są dyrektorzy czterech szkół: Szkoły Podstawowej im. 11 Listopada w Żółwinie, Podkowie Leśnej, Liceum Ogólnokształcącego nr 60 w Podkowie Leśnej, Szkoły Podstawowej nr 2 im. Św. Teresy od Dzieciątka Jezus w Podkowie Leśnej oraz Społecznego Liceum Ogólnokształcącego Nr 5 STO w Milanówku.

W ubiegłym roku w Szkole Podstawowej w Żółwinie odbyło się podobne spotkanie dyskusyjne na temat oświaty, zorganizowa-

ne w ramach ogólnopolskiej akcji Narad Obywatelskich o Edukacji (NoE). Uczestniczyli w nim przedstawiciele rodziców, nauczycieli, uczniów, absolwentów szkoły oraz środowiska lokalnego Żółwina (rady sołectkiej i stowarzyszeń). Tegoroczna debata jest kontynuacją tamtych działań, obejmującą tym razem cztery szkoły z trzech sąsiadujących ze sobą gmin. Debatę „Trójmiasto Ogrodów dla Edukacji” w Żółwinie objął patronatem burmistrz gminy Brwinów Arkadiusz Kosiński.



5 zagadnień, wokół których toczyć się będą rozmowy podczas debaty

- Jak uczeń/uczennica może wpływać na życie szkoły?
- Co potrzebujemy wiedzieć o szkole, żeby się lepiej rozumieć i współpracować?
- Jak tworzyć zasady, na które się wszyscy zgadzamy i których przestrzegamy? Co powinny one zawierać?
- Jak wspierać się w planowaniu, rozmawianiu o przyszłości?
- Jak rozmawiać o ocenach, by ocena była inspiracją do nauki?

Pierwsze dotacje już rozdane

Gmina Brwinów przeznaczyła w tym roku 440.000 zł na wsparcie dla organizacji pozarządowych. Środki przydzielane są w otwartych konkursach oraz w odpowiedzi na oferty składane w ramach tzw. małych grantów.

Od początku roku stowarzyszeniom i klubom sportowym zostały przyznane środki w wysokości 279.000 zł na działalność całoroczną. Dotacje otrzymali: UKS Otrębusy I – 28.000 zł (lekkoatletyka), UKS Kobra – 22.000 zł (wrotkarstwo), AP BKS Naprzód – 142.000 zł (piłka nożna), TG Sokół – 19.000 zł (piłka nożna ha-

lowa i tenis stołowy), MKS Pruszków – 3.000 zł (piłka koszykowa), KS Pantera Brwinów – 40.000 zł (judo i ju-jitsu), UKS Czerwone Smoki Toshi – 20.000 zł (judo i ju-jitsu), UKS Bushi Team – 5.000 zł (karate). Z uwagi na braki formalne w złożonej ofercie konieczne było powtórzenie konkursu w dziedzinie piłki siatkowej.

Brwinowskie Stowarzyszenie Rodzin Abstynentów „Szansa” otrzymało na swoją działalność w ramach profilaktyki uzależnień kwotę 28.000 zł.

Z tzw. małych grantów skorzystało już pięć stowarzyszeń (m.in. obie organizacje harcerskie – ZHP i ZHR). Łączna kwota przyznanych grantów wynosi 22.650 zł.

ZAPROSZENIA

Targ Przydasików

Przewertuj szafy i półki, pozbieraj nietrafione prezenty, koraliki, apaszki, wazoniki, torebki, salaterki, dywaniki i setki innych rzeczy, które nie są Ci potrzebne, a dla innych mogą się okazać wymarzonym skarbem!

5 kwietnia 2020
10:00 - 14:00
Park Miejski
Brwinów

STOWARZYSZENIE AKTYWNYCH RODZICÓW W ŻÓŁWINIE
SARVA

WIOSNA MAŁOWANE

WYSTAWĘ MOŻNA OGLADAĆ DO 9 KWIEŚNIA

KOŁO SZTUKI

ZAPRASZA
NA WERNISZAŻ MALARSTWA
MIESZKAŃCÓW
DOMU POMOCY SPOŁECZNEJ
W CZUBINIE

DWOREK ZAGRODA

14 MARCA 2020
GODZINA 15.00

BRWINÓW, UL. GRODZISKA 57

aktywator

strony
ok_kulturze

Od Kuchni...

MICHAŁ HABER

Skończył się karnawał... Wiosna prawie, prawie... Czy ktoś jadł PODKUREK po nocnej zabawie?

No właśnie, co to ten poostatkowy, pozapustowy, pokarnawałowy podkurek? Otóż nic innego jak symboliczne przejście od tłustych mięsnych dań (z dawnej tradycji kilku hucznych i wypasionych ostatnich dni karnawału pozostał tylko tłusty czwartek) do postnych – śledź, jajko i mleko. Bo etymologia słowa karnawał w każdej z teorii i starożytności (carne vale), i łacińskiej (carnem levare), a nawet starożytniej rzymskiej (carrus navalis) gdzieś w historii ma to obrzędowe pożegnanie mięsa i zapowiedź nadchodzącej wiosny. Skończył się również czas zabawy i świętowania. Dawnej dla pewności nawet instrumenty chowano i zamykano na klucz. A życie towarzyskie zamierało na całe sześć tygodni... Wyjątkiem było półpoście (inaczej dzień garkotłuka), wówczas hałas drewnianych kołatek i rozbijanych glinianych garnków z popiołem obwieszczał nadejście świątecznego czasu i wiosennych porządków.



Chłopcy z kołatkami_rys. Aleksander Brzostek, „Bluszcz”, 1890 r.

Cóż zatem jadano od środy popielcowej? Otóż żywiono się głównie żurem postnym, kartoflami, gotowaną i surową kwaszoną kapustą, gotowaną brukwią, śliwkami suszonymi, śledziem, chlebem i innymi skromnymi potrawami, które lekko okraszano olejem lnianym (bogactwo kwasów omega 3). Na magnackich i szlacheckich stołach pojawiały się ryby, pieczywo, produkty mleczne i jaja.

A co na to nasz dietetyk, instruktor fitness i gimnastyki sportowej, trener personalny Adam Jankowski?

Jeść albo nie jeść – oto jest pytanie...



– Zanim odpowiem na nie, należy poruszyć kilka zasadniczych kwestii – czym jest dieta, czy odchudzanie polega na niejedzeniu, na czym polega dieta oczyszczająca.

Dieta (ze starogreckiego διαίτα *diaita* – „styl życia”) jest to nic innego, jak sposób odżywiania się.

Często słyszymy, że odchudzanie i dieta to jedno i to samo. Otóż nie do końca tak jest, gdyż dieta może być zarówno odchudzająca, jak i zwiększająca masę ciała. Należy pamiętać, że nadmiar wszystkiego szkodzi, ale czy rzeczywiście odchudzanie polega na niejedzeniu lub drastycznym ograniczeniu ilości pożywienia w ciągu dnia? Po części tak, ale nie do końca.

– Jak więc jest? Co robić?

– Każdy pokarm, który przyjmujemy, dostarcza określoną porcję kalorii pozyskiwaną z węglowodanów, tłuszczów i białek, dających nam, w wyniku przemian metabolicznych, energię. Jeżeli nie spożytkujemy tych kalorii, nasz organizm tę nadwyżkę zamienia na tzw. rezerwy w postaci tkanki tłuszczowej, zarówno tej podskórnej, jak i międzyrzędowej. Dlatego ważna jest nasza aktywność fizyczna, nie tylko ta regularna, jak np. cykliczne zajęcia z instruktorem, ale również taka codzienna, jak spacer, bieganie czy jazda na rowerze.

– A jak jeszcze możemy ograniczyć liczbę zbędnych kalorii? Przecież odżywianie się ma również dostarczyć nam radość ze spożywania i przygotowywania posiłków?

– Przede wszystkim należy unikać żywności wysokoprzetworzonej, pokarmów zawierających tak zwane puste kalorie, czyli takie, które poza jakąś porcją energii nie dostarczają tak naprawdę żadnych wartości odżywczych, minerałów i witamin. Zatem powstrzymywanie się od spożywania pokarmów na jakiś czas lub ich ograniczanie ma swoje dobroczynne właściwości, oczyszcza nasz organizm z toksyn, uruchamia rezerwy, które mamy w naszym organizmie w postaci glikogenu oraz tłuszczu, co prowadzi do pozbycia się zbędnych kilogramów. Jednak



wszystkie te działania powinny być świadome i kontrolowane. Oczywiście należy pamiętać o dostatecznym nawodnieniu naszego organizmu. Na koniec prosta zasada – nie jesteśmy tylko tym, co jemy, ale także tym, co przyswajamy.

– Zatem poćmy z rozważą!

Żur postny

Przygotować wcześniej zakwas (porcja na mniej więcej dwie zupy, w zależności od kwaśnych upodobań, więc można proporcje zmniejszyć lub podzielić się z kimś):

2 szklanki mąki żytniej razowej zalewamy wrzącą wodą (zaparzamy) w takiej ilości, by po zamieszaniu wyszło rzadkie ciasto (ja robię na zimnej i z przyprawami, ale wówczas się czeka dłużej, no i to już bardziej na zupę wielkanocną, ale o tym później), gdy ostygnie, zalewamy litrem letniej wody i wrzucamy skórkę chleba razowego (może być stara, wysuszona). Przelewamy do słoja, obwiązujemy gazą i stawiamy w ciepłym miejscu. Po trzech dniach zakwas gotowy (przelany, dobrze zakorkowany lub zamknięty wieczkiem od słoika w zimnym miejscu może stać ok. 2 tyg).

Gotujemy wywar z włoszczyzny – ok. 1 litr (bez kapusty, za to z grzybami suszonymi), do gorącego dodajemy ½ litra zakwasu lub do uzyskania pożądanej kwaśności (wcześniej dobrze wstrząsnąć lub go zamieszać i broń Boże nie precedzać). Do gotującej się zupy wycisnąć ząbek lub dwa czosnku oraz 3–4 ziemniaki pokrojone w kostkę. Gdy ziemniaki będą miękkie, solimy, pieprzymy do smaku (można podawać ziemniaki oddzielnie, okraszone usmażoną na tłuszczu cebulą, czyli wersja dla mniej poszczących).



żur rozłożony na czynniki pierwsze_foto_MICHAŁ HABER

Gramatka, biermuszka, faramuszka z piwa

W emaliowanym garnku zagotowujemy litr jasnego, lekkiego piwa wraz z ok. 12 dag miękkiego środka z jasnego żytniego chleba. Dodajemy łyżkę masła, kminku, soli i cukru do smaku. Po zagotowaniu przecieramy przez sitko i rozcieńczamy z ok. ½ litra wrzącej wody.

Smacznego i zdrowego!



energia ciszy ■
majka kierzkowska

wernisaż

sobota

7 marca 2020

godz. 18.00

wystawa potrwa do 14 kwietnia

OKej Brwinów, ul. Wilsona 2
tel. 22 729-59-34

Biblioteka Publiczna
im. Wacława Wernera
w Brwinowie

WIELKA RADOŚĆ

10 października 2019 roku do wieczora odbierałam radosne SMS-y, maile i powiadomienia na Facebooku, ale nie z powodu urodzin, imienin czy innej jakiejś prywatnej okazji. Moje przyjaciółki i znajomych rozpieszczała tak wielka radość i duma z literackiego Nobla dla Polki, czyli dla Polski, że spontanicznie chcieli się nią dzielić. Naprawdę wspaniały nastrój panował tego dnia – odpowiednik euforii „Nasi wygrali” przeniesiony ze świata sportu w świat kultury.

Maszyna noblowska ruszyła i witryny księgarń, bibliotek, strony internetowe zapełniły się książkami i opiniami o Oldze Tokarczuk. Wyczerpane nakłady, dodruki, wywiady, brak książek w wypożyczalniach, a potem wystąpienie noblowskie samej autorki, cytowane, przywoływane, komentowane. Czułość, czułość, czuły narrator. Czy mają już Państwo dosyć?

Różnymi drogami chodzą nasze wybory czytelnicze, bez problemu mogą sobie wyobrazić, że Państwo przypadkiem nie czytali Tokarczuk, choć o niej słyszeli. Z mojej perspektywy Nobel to wspaniała, ale kolejna nagroda dla znakomitej pisarki, uhonorowanej wcześniej licznymi wyróżnieniami ważnych instytucji i czytelników. Właśnie „pisarki”, a nie postaci z mediów. Fala medialna na razie nie opada i obawiam się, że to umiarkowanie dobry moment na szybkie nadrobienie zaległości w lekturze Tokarczuk. Bo jej książki potrzebują czasu na obcowanie. One są pięknie opowiedziane, napisane językiem bogatym, szczegółowym, plastycznym. Tokarczuk w swoim pisarstwie bywa i żartobliwa, i ironiczna, i delikatna. W warstwie fabularnej pisarka stosuje różne zabiegi formalne, opowiada z wielu punktów widzenia, wydarzenia umieszcza to w czasach historycznych, to współczesnych lub wręcz w przyszłości, wiodącą historię przeplata miniaturami (jak w „Biegunach”, o których mówi, że są powieścią konstelacyjną), ale przecież nie smaczki formalne, które lubią specjaliści od literatury, decydują o tym, że książki są naprawdę czytane.

„Był sobie raz pewien człowiek, który bardzo dużo i bardzo szybko pracował i już dawno zostawił swoją duszę gdzieś daleko za sobą. Bez duszy żyło mu się nawet dobrze [...] Czasem jednak miał wrażenie, że wokół niego stało się płasko, jakby poruszał się po gładkiej kartce z zeszytu do matematyki [...]”

To fragment otwierający „Zagubioną duszę” – książkę stworzoną w duecie z ilustratorką Joanną Concejo, opowieść składa się ze strony tekstu i kilkudziesięciu ilustracji. Gdybym miała zachęcać do lektury Tokarczuk kogoś, kto w ogóle nie zna jej pisarstwa, poleciłabym właśnie ten picturebook – po polsku „książkę ilustrowaną” czy „obrazkową” – który odróżnia się od książki z ilustracjami tym, że tekst jest nierozdzielnie związany z przedstawieniem plastycznym. A potem zbiory – „Gra na wielu bębenkach” i „Opowiadania bizarne”, które są mistrzowskim opisem naszej rzeczywistości („Żurek”) lub ćwiczeniem wyobraźni (Co by było, gdyby rzeczywistość, którą znamy, zaczęła się stopniowo zmieniać – gdyby znaczki pocztowe były okrągłe, skarpetki miały szwy wzdłuż – od palców do górnego mankietu – i nikt poza nami nie dostrzegł zmiany. A gdyby udało nam się zwalczyć plastik pływający w oceanie, ale potem okazało się, że usunęliśmy cały plastik z naszego świata – z jakimi konsekwencjami by się to wiązało? A gdyby można było podjąć suwerenną decyzję o przemianie, niebylecju dłużej człowiekiem – z jakimi dylematami musieliby się mierzyć nasi bliscy?). Opowiadania są najlepszym sprawdzianem, czy odpowiada nam sposób kreowania świata przez pisarza. U Tokarczuk czytelnik wpada w jej świat – czytać ją, to trochę jakby się zaśluchać.

Namawiać do lektury, opowiadając o książkach, to zawsze trochę absurdalne. To sama Tokarczuk ma dar opowiadania.

Biblioteka Publiczna
im. Wacława Wernera w BrwinowieFilia w Otrębusach
ul. Wiejska 113.03.2020
godz. 12.00

DKK

dyskusyjny klub książki

SPOTKANIE KLUBU
I DYSKUSJA O KSIĄŻCEDZIENNIKI KOŁYMSKIE
Jacka Hugo-Badera

Z KALENDARZA BIBLIOTEKARZA

2–31 marca | Filia w Otrębusach, ul. Wiejska 1

Galeria „Na Górcze” zaprasza na wystawę „Moje struganie” Jana Daniluka, mieszkańca Otrębus. Jest to kolejna ekspozycja prac tego autora. Na swych obrazach przedstawia to, co jest dla Niego ważne – swoich bliskich, lokalne i ważne w naszej historii osoby, ale także to, co nas otacza: przyrodę, zwierzęta, ptaki i ludzi w różnych sytuacjach.

13 marca | Filia w Otrębusach, ul. Wiejska 1 | godz. 12.00

Dyskusyjny Klub Książki – „Dzienniki kołymyjskie” Jacek Hugo-Bader. Znany czytelnikom dziennikarz i autor reportaży gościł u nas w czerwcu 2019 r. Jest także autorem kilku książek. Jedną z nich, napisaną w 2009 r. „Biała Gorączka”, otrzymała nagrodę „Bursztynowego Motyla”, wyróżnienie przyznawane dla uczczenia wielkiego polskiego podróżnika i pisarza, Arkadego Fiedlera. Powstałe w 2011 r. „Dzienniki kołymyjskie” były czytane w radiowej Trójce przez samego autora. To budzący kontrowersje reporterski zapis podróży Jacka Hugo-Badera przez Kołymę i tereny dawnego gułagu. Zapraszamy wszystkich chętnych do dzielenia się wrażeniami z lektury.

27 marca | Brwinów, ul. Kościuszki 1E | godz. 18.00

Slajdowisko – fotografie i wspomnienia z podróży „Surowe piękno Islandii” poprowadzą Ewa i Andrzej Pilaszkwie, którzy niedawno opowiadali o swoich podróżach do Birmy i RPA.

31 marca | Brwinów, ul. Grodziska 12 | godz. 11.00

Dyskusyjny Klub Książki – „Vox” Christiny Dalcher.

Wszelkie informacje o naszych działaniach znajdą Państwo na:

www.biblioteka.brwinow.pl

www.facebook.com/biblioteka.brwinow/



Maluchy idą do przedszkola

Rozpoczęła się rekrutacja dzieci do przedszkoli i oddziałów przedszkolnych w szkołach podstawowych w gminie Brwinów.

Do przedszkoli są przyjmowane dzieci w wieku od 3 do 5 lat, natomiast do oddziałów przedszkolnych w szkołach – dzieci 5- i 6-letnie, realizujące roczne obowiązkowe przygotowanie przedszkolne. Postępowanie rekrutacyjne w trzech przedszkolach prowadzonych przez gminę Brwinów (przy ul. Słonecznej i przy ul. Lilpopa z filią przy ul. Piłsudskiego w Brwinowie oraz przedszkole przy ul. Piaseckiego w Otrębusach) zostanie przeprowadzone według jednolitych zasad w dwóch etapach.

Jeżeli liczba złożonych przez rodziców wniosków

przekroczy liczbę wolnych miejsc w przedszkolu, w pierwszym etapie będą brane pod uwagę kryteria, które określa ustawa Prawo oświatowe. Kryteria te mają jednakową wartość punktową, a są nimi: wielodzietność rodziny, niepełnosprawność dziecka, niepełnosprawność jednego z rodziców, niepełnosprawność obojga rodziców, niepełnosprawność rodzeństwa, samotne wychowywanie dziecka w rodzinie, objęcie dziecka pieczęcią zastępczą. Spełnienie przynajmniej jednego z ww. kryteriów powoduje przyjęcie dziecka do przedszkola.

W drugim etapie postępowania rekrutacyjnego

pod uwagę brane są dodatkowe kryteria:

- 1 Obowiązek zapewnienia przez gminę miejsca w placówce publicznej (20 pkt)
- 2 Oboje rodzice/opiekunowie prawni pracujący zawodowo (7 pkt)
- 3 Rodzeństwo będzie kontynuować edukację przedszkolną w tym samym przedszkolu (2 pkt)
- 4 Oboje rodzice/opiekunowie prawni rozliczają podatek dochodowy w Urzędzie Skarbowym w Pruszkowie, ze wskazaniem adresu zamieszkania na terenie gminy Brwinów (4 pkt)
- 5 Jedno z rodziców/opiekunów prawnych rozlicza podatek dochodowy w Urzędzie Skarbowym w Pruszkowie, ze wskazaniem adresu zamieszkania na terenie gminy Brwinów (2 pkt)

dzie Skarbowym w Pruszkowie, ze wskazaniem adresu zamieszkania na terenie gminy Brwinów (2 pkt)

Rodzice wskazują w wniosku trzy obecnie funkcjonujące przedszkola, w kolejności od najbardziej preferowanego. Wypełniony i podpisany wniosek należy złożyć w przedszkolu pierwszego wyboru.

Rodzice dzieci uczęszczających do oddziałów

publicznych w przedszkolu niepublicznym „Tuptuś” biorą udział w rekrutacji, a jednocześnie deklarują we wniosku ewentualną chęć kontynuowania wychowania przedszkolnego w tym przedszkolu, jeśli zostanie ono wyłonione w drodze otwartego konkursu ofert na rok szkolny 2020/2021.

Wzór wniosku o przyjęcie dziecka do publicznego przedszkola, oddziału przedszkolnego w szkole podstawowej i deklaracji o kontynuowaniu wychowania przedszkolnego można otrzymać w przedszkolach lub pobrać ze stron internetowych przedszkoli oraz brwinow.pl.



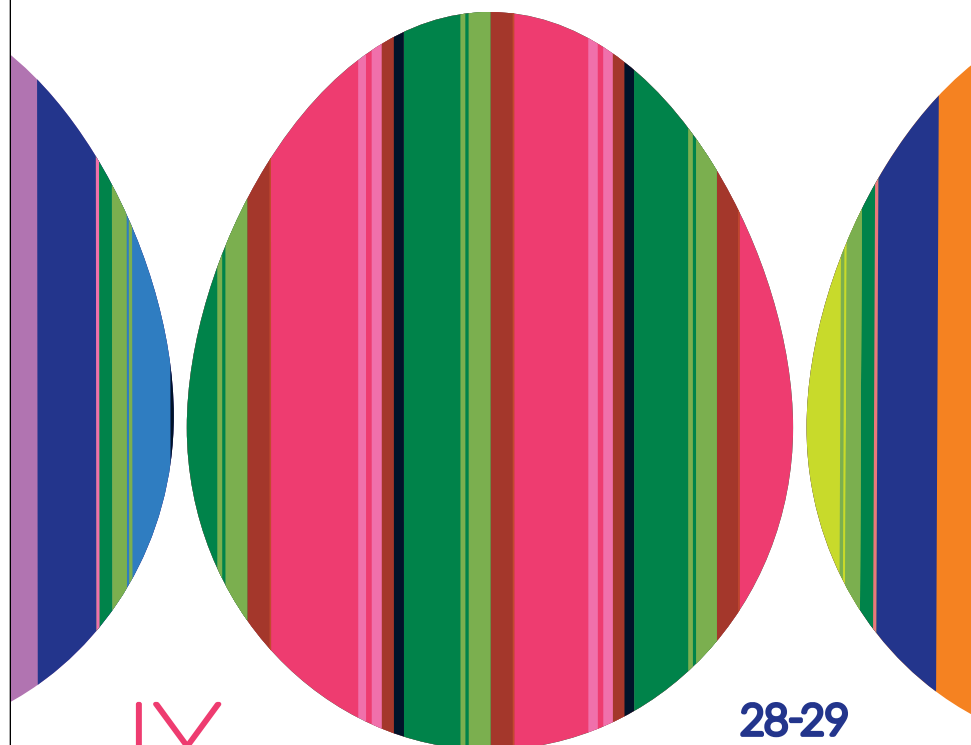
Rekrutacja do szkół i przedszkoli

Dokumenty są dostępne na brwinow.pl oraz w przedszkolach i na ich stronach www.

ZAPROSZENIE ZESPOŁU MAZOWSZE

MAZOWSZE

WEEKEND NA LUDOWO



IX JARMARK WIELKANOCNY

28-29 MARCA 2020 OD GODZ. 13.00

SALA WIDOWISKOWA ZESPOŁU „MAZOWSZE” • UL. ŚWIERKOWA 2, OTRĘBUSY

WYDARZENIU TOWARZYSZĄ KONCERTY BILETOWANE • WWW.MAZOWSZE.WAW.PL



Postępowanie uzupełniające rozpocznie się 4 maja br.

Rekrutacja do klas pierwszych

Rekrutacja dzieci do klas I szkoły podstawowej rozpocznie się w maju. Wnioski będzie można składać od 4 do 15 maja br.

Pierwszeństwo w przyjęciu mają dzieci zamieszkałe w obwodzie danej szkoły. W postępowaniu rekrutacyjnym na wolne miejsca do szkół dla kandydatów zamieszkałych poza obwodami pod uwagę brane są następujące kryteria: uczęszczanie rodzeństwa kandydata do szkoły, odległość od miejsca zamieszkania kandydata do

szkoły (gdy jest mniejsza niż odległość do szkoły obwodowej), czy dziecko jest objęte pieczęcią zastępczą.

Na terenie gminy Brwinów znajdują się cztery publiczne ośmioklasowe szkoły podstawowe: dwie w Brwinowie (nr 1 oraz nr 2 wchodząca w skład Zespołu Szkół Ogólnokształcących) oraz po jednej w Otrębusach i Żółwinie.



1% podatku na działania pożytku publicznego – zdrowie, kultura fizyczna i in.

W „Ratuszu” będziemy informować o naszych lokalnych organizacjach oraz potrzebujących, którzy proszą o wsparcie przez przekazanie 1% podatku. W tym numerze – Przemysław Gryczka (s. 6) oraz Towarzystwo Gimnastyczne „Sokół”.

Coraz więcej osób przekazuje się do wspierania działalności organizacji społecznych przez 1%. Zaznaczenie dwóch dodatkowych tabel (J. i K.) przy rozliczeniu PIT jest dobrowolne. Sam podatnik z punktu widzenia swoich domowych finansów nic nie traci, gdyż jeden procent to część podatków, które i tak zapłaci – a pomaga innym.



PRZEKAŻ 1%

Towarzystwo Gimnastyczne Sokół w Brwinowie

Podczas wypełniania formularza PIT wpisz KRS: 0000270261 oraz poniższy cel szczegółowy: TGS BRWINÓW 3103

Sfinansowano z 1% podatku.

JAK PRZEKAZAĆ 1% PODATKU NA PODSTAWIE DRUKU PIT-37

0000270261

CEL: TGS BRWINÓW 3103
KRS: 0000270261

Darmowy program do PIT oraz poradnik znajdziesz na fsmm.pl
Ty też możesz zbierać 1% podatku! Dowiedz: fsmm.pl

W Toruniu było OKej

22 lutego 2020 r. piękna hala widowiskowo-sportowa Arena Toruń gościła lekkoatletów – uczestników 29. Halowych Mistrzostw Polski Masters oraz 3. Halowych Mistrzostw Polski Lekarzy.

Do startu zgłosiło się 525 osób, a wystartowało 488. Jest to liczba rekordowa, większa od liczby startujących w mistrzostwach na otwartym stadionie i wróży kolejny rekord w planowanych na początek lipca w Lublinie Mistrzostwach Polski Masters. Otwarta formuła zawodów pozwoliła na start gości z Ukrainy, Szkocji, Grecji i Białorusi. Związek, który ukończył właśnie 30 lat istnienia, rozwija się i zdobywa rosnącą popularność.

W trakcie zawodów ustanowiono 22 halowe rekordy Polski i dużą, mimo iż nieznaną liczbę rekordów życiowych.

Skromna liczebnie, bo tylko trzysobowa ekipa brwinowskiego OKej wróciła w komplecie z rekordami życiowymi!!

Aleksandra Tomasik znana dotychczas jako instruktorka fitness w lekkoatletycznym debiucie wywalczyła brązowy medal w pchnięciu kulą (kategoria K45).

Najmłodszy w grupie sprinter Adam Jankowski po wygranym starcie w biegu na 60 m (kategoria M35) mimo kontuzji dobiegł do mety, zajmując 6 miejsce i bijąc rekord życiowy.

Najstarszy wiekiem i stażem lekkoatletycznym Konrad Bońda (kategoria M50) wrócił jako podwójny wice mistrz Polski (w pchnięciu kulą i rzucie ciężarkiem), dodatkowo zdobywając w tych konkurencjach złoty i srebrny medal Mistrzostw Polski Lekarzy.

Jednym z milszych akcentów dla startujących było spotkanie z innymi miesz-

kańcami gminy Brwinów startującymi m.in. w barwach UKS Otrębusy „1”.

W podsumowaniu wyjaśnienia dla zainteresowanych treningami i startami: zawody lekkoatletyczne Masters są otwarte dla wszystkich, którzy ukończyli 30 lat (kobiety) i 35 lat (mężczyźni). Nie jest konieczna przynależność do klubu czy też związku.

Więcej wiadomości można znaleźć na stronie Polskiego Związku Lekkiej Atletyki Masters, pod adresem: www.pzlam.pl.

Brwinowscy mastersi spotykają się na treningach w hali sportowej w Brwinowie przy ul. Moczyłowskiego 2 w środy o godz. 20 oraz w niedziele o godz. 11. Zapraszamy chętnych!

– Konrad Bońda



FOT. ARCHIWUM K. BONDY (4)



Na zdjęciach: reprezentacja Gminnego Ośrodka Kultury w Brwinowie i gminy Brwinów na zawodach lekkoatletycznych.

Punkty, w których można otrzymać biuletyn „Ratusz”:

BRWINÓW: Urząd Gminy – ul. Grodziska 12 oraz ul. T. Kościuszki 4A ● Biblioteka Publiczna w Brwinowie, ul. Grodziska 12 ● Gminny Ośrodek Kultury, ul. Wilsona 2 ● Środowiskowy Ośrodek Pomocy Społecznej, ul. T. Kościuszki 4A ● Świetlica Działu Wspierania Rodziny, ul. Grodziska 31 ● Dworek Zagroda, ul. Grodziska 57 ● Szkoła Podstawowa nr 1, ul. J. Piłsudskiego 11 ● Zespół Szkół Ogólnokształcących, ul. Żwirowa 16 ● Przedszkole nr 3, ul. Słoneczna 6 ● Przedszkole nr 1, ul. S. Lilpopa 4 oraz filia przy ul. J. Piłsudskiego 19 ● NZOZ Alfa i apteka, ul. Powstańców Warszawy 8 ● NZOZ Peronowa, ul. Peronowa 4B ● BPWiK, ul. Wilsona 46 ● Salon Fryzjerski Venus, ul. Armii Krajowej 3/2 ● Sklep „Czwórka”, ul. Grodziska 4 ● Apteka, ul. Grodziska 7 ● Sklep, ul. Grodziska 9 ● Galeria Brwinów, ul. Grodziska 46 ● Magmar, ul. Wilsona 52 ● Sklep MM, ul. Kościuszki 1 ● Pchli Targ, ul. Leśna 3 ● Sklep Antoniak, Rynek 25 ● Masarnia Ratyńscy, Rynek 22 ● Top Market, ul. Armii Krajowej 14 ● Społem, ul. Pszczelińska 48 ● Spizarnia u Krysi, ul. Pruszkowska ● Sklep, ul. Kraszewskiego 1 ● sklep U Jacka, ul. Sochaczewska 19 ● sklep piekarni Otrębusy, ul. 11 Listopada 4F ● kioski przy rondzie Kowalskiego

OTRĘBUSY: Szkoła Podstawowa, ul. M. Piaseckiego 2 ● Toeplitzówka, ul. Wiejska 1 – Biblioteka, NZOZ ● Przedszkole, ul. M. Piaseckiego 2A ● świetlica GOK, ul. Krótka 10 ● sklep Kurczak, ul. Krótka 9 ● piekarnia AK, ul. Wiejska 21 ● sklep Społem przy WKD, ul. Natalińska 21 ● piekarnia Witaszczyk przy WKD ● sklep przy ul. Natalińskiej 23

KANIE: sklep „Małgosia”, ul. J. Piłsudskiego 58 ● sklep przy WKD, ul. J. Piłsudskiego 11 ● Patataj, ul. Krótka 9 ● Os. Słoneczne, Galeria Pomysłów Pasja, ul. Zawilcowa 14

KOSZAJEC: sklep spożywczo-przemysłowy L. Martysa, Koszajec 30 **OWCZARNIA:** NZOZ Basis, ul. Kazimierzowska 33D ● sklep Agata, ul. Książenicka 39A ● sklep Agata, ul. Żółwińska 25 ● Pod Świerkami, ul. Mała 1 **ŻÓŁWIN:** Szkoła Podstawowa, ul. Szkolna 39

DZIĘKUJEMY SOŁTYCOM: ● Biskupice ● Czubin ● Domaniew ● Fałcin ● Koszajec ● Krosna ● Miłcin ● Moszna ● Kotowice ● Owczarnia ● Parzniew ● Terenia ● Żółwin