



W numerze m.in.

Targowisko miejskie

umowa z wykonawcą
> strona 2

W szkołach i przedszkolach

remonty i inwestycje
> strona 2

Spotkania z mieszkańcami

coroczny cykl spotkań w Brwinowie i sołectwach
> strona 3

Czipowanie psów

akcja znakowania
> strona 4

Problemy z wodą

w Żółwinie, Tereni i Owczarni
> strona 4 i 6

Ograniczenia w sprzedaży alkoholu

> strona 5

Ekologia

akcja „Nie karm smogu”
> strona 5

OSP w Brwinowie

remont elewacji i mural
> strona 6

Świadczenia rodzinne

ŚOPS przypomina o terminach
> strona 5

Qltywator

strony Gminnego Ośrodka Kultury w Brwinowie
> strona 7–8

Karta biblioteczna

> strona 9

Organizacje pozarządowe

co słycać w TPB i UKS Czerwone Smoki Toshi
> strona 11

Dożynki gminne

> strona 12



FOT. URZĄD GMINY BRWINÓW (PR)

Brwinowski fotoplastykon – galeria zdjęć na Rynku

W zeszłym roku zagościł w Brwinowie na kilka tygodni, a od połowy sierpnia zostaje u nas na stałe. Brwinowski fotoplastykon będzie prezentował co roku kilka wystaw. *Więcej na str. 6 >>>*

Dofinansowanie na parking przy WKD Otrębusy

Gmina Brwinów pozyskała ponad 720 tys. zł na budowę parkingu Parkuj i Jedź w Otrębusach, który ma powstać do końca 2019 roku. Umowa została podpisana 7 sierpnia br.

Województwo Mazowieckie przekazuje kolejne środki dla samorządów na budowę parkingów Parkuj i Jedź.

W ramach projektu „Budowa parkingu Parkuj i Jedź w Otrębusach” powstaną 42 miejsca postojowe dla samochodów osobowych, w tym 2 miejsca przeznaczone dla osób z niepełnosprawnościami, oraz zadaszone miejsca na 22 rowery. Aby ułatwić poruszanie się na terenie parkingu, zaplanowana została droga manewrowa zakończona okrągłym placem manewrowym połączonym zjazdem z ul. Natalińskiej oraz ciąg pieszo-rowerowy. Przewidziano również parkingowy system kontroli dostępu, monitoring, oświe-

tlenie, a także ustawienie przenośnej toalety oraz koszy na śmieci. W rejonie parkingu na wysokości drogi wojewódzkiej powstanie przejście dla pieszych wraz z przejazdem dla rowerów.

Realizowana inwestycja będzie stanowić pierwszą część parkingu, bowiem gmina Brwinów nabyła w sąsiedztwie torów WKD nieruchomość, dla której obecnie procedowana jest zmiana planu miejscowego. Plan był już wyłożony do publicznego wglądu i do końca września powinien trafić pod obrady Rady Miejskiej. Przyjęcie planu pozwoli na wybudowanie kolejnych 30 miejsc parkingowych.

W tym roku zostanie opracowana dokumentacja



FOT. URZĄD GMINY BRWINÓW (PR)

projektowa. Prace związane z budową parkingu mają rozpocząć się i zakończyć w 2019 roku.

Gmina Brwinów otrzymała na budowę parkingu 723 120,98 zł unijnego wsparcia z Regionalnego Programu Operacyjnego WM 2014–2020 w ramach konkursu z Działania 4.3 „Redukcja emisji zanieczyszczeń po-

wietrza”. Kwota dofinansowania stanowi 80% kosztów kwalifikowalnych projektu. Całkowita wartość projektu wynosi 1 119 334,65 zł.

Na zdjęciu od lewej: członek zarządu województwa mazowieckiego Elżbieta Lanc, burmistrz Arkadiusz Kosiński i skarbnik gminy Brwinów Elżbieta Dolota.



W kolejnym numerze „Ratusza”, który ukaże się 4 września:

INWESTYCJE – przegląd inwestycji drogowych i kubaturowych

Program zbliżających się **DNI BRWINOWA (8–9 września)**

Występy zespołów muzycznych, m.in. T/Aboret i Kapela ze Wsi Warszawa, rekonstrukcja historyczna przy pałacu w parku, pokaz musztry wojskowej i in.

Ul. Biskupicka – rondo i nowe chodniki

Mazowiecki Zarząd Dróg Wojewódzkich szuka wykonawcy, który zbuduje nowe rondo u zbiegu ul. Biskupickiej, Piłsudskiego i Armii Krajowej oraz chodniki wzdłuż ul. Biskupickiej (od ul. Glinianej do nowego ronda). To już kolejny przetarg na to zadanie. Termin składania ofert mija 22 sierpnia br.



FOT. URZĄD GMINY BRWINÓW (PR)

RYS. PRO FORMA

Umowa z wykonawcą targowiska w Brwinowie

Wybór wykonawcy to kolejny krok do przebudowy targowiska w Brwinowie. Wyłoniona w przetargu firma Luksor wykona w tym roku projekt, a w przyszłym rozpocznie działania na placu budowy.

Podpisana 18 lipca br. przez burmistrza Arkadiusza Kosińskiego umowa z firmą Luksor, która wygrała przetarg na przebudowę targowiska, obejmuje **zaprojektowanie całego targowiska i budowę jego części od ul. Armii Krajowej wraz z budynkiem administracji i ogólnodostępną toaletą.** W ubiegłym roku powstała koncepcja modernizacji targowiska miejskiego. W przeprowadzonych konsultacjach uczestniczyli zarówno właściciele sąsiadujących z targowiskiem działek, jak i kupcy handlujący na tym terenie. Pozytywnie odnieśli się do planowanych zmian, zgłaszając przy okazji swoje uwagi i postulaty. Gmina Brwinów podjęła starania o pozyskanie

środków zewnętrznych i na początku tego roku otrzymała dofinansowanie w wysokości 999 862,00 zł. Są to środki pochodzące z unijnego Programu Rozwoju Obszarów Wiejskich na lata 2014-2020

Zgodnie z warunkami przetargu i podpisanej z wykonawcą umowy w tym roku zostanie wykonana **dokumentacja projektowa** (etap I – do końca grudnia 2018 r.). Rozpoczęcie etapu II wraz z etapem III (tj. przebudową południowej części targowiska od strony Rynku i budową nowych pawilonów) ma nastąpić nie wcześniej niż w 2019 r. Wtedy handel zostanie przeniesiony tymczasowo na teren dawnej Drzewotekniky, a targowisko stanie się placem budowy.



„Europejski Fundusz Rolny na rzecz Rozwoju Obszarów Wiejskich: Europa inwestująca w obszary wiejskie”



Remonty w szkołach i przedszkolach

Trwające wakacje to dobry czas na przeprowadzenie remontów w gminnych placówkach oświatowych.

W Szkole Podstawowej nr 1 trwa adaptacja pomieszczeń na pierwszym piętrze na pomieszczenia biurowe – gabinety psychologa i pedagoga.

Gmina Brwinów musiała powtórzyć przetarg na modernizację łazienek i przebierni przy sali gimnastycznej oraz dwóch łazienek dla pięcioletków przy świetlicy w Zespole Szkół Ogólnokształcących w Brwinowie.

Dopiero w drugim przetargu można było wybrać jedną ze złożonych ofert. Prace będą kończone na początku roku szkolnego.

W szkole w Otrębusach remontowana jest sala komputerowo-językowa, wymieniane są piece c.o. i modernizowane jest oświetlenie sali gimnastycznej.

W Żółwinie trwa remont pomieszczeń administracyjnych oraz wymiana stolarki

okiennej i drzwiowej.

W przedszkolach w Brwinowie trwa malowanie niektórych sal, cyklowanie podłóg i wymiana oświetlenia. Część prac wykonują pracownicy Referatu Gospodarki Komunalnej. Przy przedszkolach mają też powstać nowe place zabaw. Trwa kolejne już postępowanie przetargowe na to zadanie. Wykonawcy będą mieć dwa miesiące na realizację.

Ruszy budowa przedszkola w Żółwinie

Gmina Brwinów ogłosiła przetarg na budowę przedszkola przy ul. Nadarzyńskiej w Żółwinie. Obecnie trwa analiza złożonych ofert.

Zaplanowana powierzchnia zabudowy nowego przedszkola to 728 m², a powierzchnia użytkowa – 869 m². Budynek ma się składać z dwóch kondygnacji – parteru wraz z poddaszem użytkowym. Będzie mieścił sale

zająć, salę wielofunkcyjną, salę jadalną, pomieszczenia pomocnicze: szatnie i sanitariaty, pokój pielęgniarki, logopedy i psychologa, pomieszczenia administracyjne i porządkowe, kuchnię wraz z zapleczem.

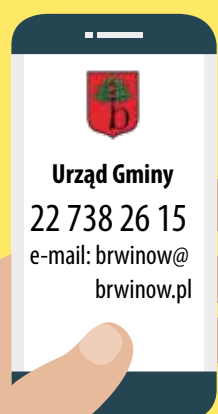
Przy budynku powstanie parking, boisko i plac zabaw m.in. z piaskownicą, karuzelą, bujakami, zestawem zabawowym. Zostaną też wykonane nasadzenia zieleni.

Planowany termin oddania do użytku: jesień 2019 r.



Urząd Gminy Brwinów: adresy i telefony

www.brwinow.pl



Urząd Gminy
22 738 26 15
e-mail: brwinow@brwinow.pl

URZĄD GMINY BRWINÓW, UL. GRODZISKA 12
Sekretariat burmistrza Arkadiusza Kosińskiego oraz II zastępcy burmistrza Jerzego Wysockiego tel. 22 738 26 12
Biuro Rady Miejskiej, tel. 22 738 26 50
Urząd Stanu Cywilnego, tel. 22 738 25 61
Referat Spraw Obywatelskich, tel. 22 738 25 72
Ewidencja Działalności Gospodarczej, tel. 22 738 26 51
Referat Budżetowo-Fin.-Podatkowy (podatki), tel. 22 738 26 34
Geodeta Gminny Gminy Brwinów, tel. 22 738 26 68
Referat Planowania Przestrzennego, tel. 22 738 26 54
Referat Gospodarki Nieruchomościami, tel. 22 738 26 53
Biuro Promocji, tel. 22 738 26 29
Referat Oświaty, tel. 22 738 26 17

URZĄD GMINY BRWINÓW,
BUDYNEK PRZY UL. T. KOŚCIUSZKI 4A
Sekretariat zastępcy burmistrza Sławomira Walendowskiego, tel. 22 738 25 66
Referat Inwestycji i Remontów, tel. 22 738 25 84
Referat Ochrony Środowiska i Rolnictwa, tel. 22 738 25 90
Referat Gospodarki Komunalnej, tel. 22 738 26 37
Zespół ds. Obsługi Gospodarki Odpadami, tel. 22 738 25 91

Redakcja biuletynu:
Biuro Promocji, e-mail: promocja@brwinow.pl
Współpraca: Gminny Ośrodek Kultury w Brwinowie
(Qltywator str. 8–9, Karta Biblioteczna str. 10)



Straż Miejska
22 729 63 94
oraz bezpłatny z terenu gminy:
986

e-mail: strazmiejska@brwinow.pl



Sprawdź, na co idą Twoje pieniądze

Każdy mieszkaniec, który płaci podatek dochodowy, wskazując jako miejsce zamieszkania gminę Brwinów, przekazuje prawie 38% tej kwoty dla gminy – na oświatę, drogi, budowę kanalizacji i wiele innych potrzeb.

Teraz każdy może sprawdzić na stronie internetowej, jak kształtuje się budżet gminy. – Przyjmujemy punkt widzenia mieszkańca i pokazujemy, w jakim stopniu przyczynia się on do rozwoju swojego miasta, płacąc w nim podatki – zapewniają twórcy projektu „Na co idą moje pieniądze?”, którzy przeanalizowali budżet gminy Brwinów.

Wpisując na stronie nacoிடamojepieniadze.pl/Brwinow wysokość swoich zarobków, można zobaczyć, w jaki sposób mieszkańcy składają się na funkcjonowanie gminy każdego dnia lub miesiąca. Przykład: osoba, która zarabia 4000 zł brutto, przekazuje ze swoich podatków 31,35 zł miesięcz-

nie na szkoły i przedszkola, 24,54 zł na drogi, 8,72 zł na funkcjonowanie Gminnego Ośrodka Kultury, Biblioteki Publicznej i dotacje dla organizacji pozarządowych realizujących projekty kulturalne oraz 1,18 zł na obiekty sportowe i działalność klubów sportowych.

Źródłem danych dla programu są aktualizowane uchwały budżetowe. Pod uwagę brany jest wyłącznie podatek dochodowy od osób fizycznych, który jest dzielony proporcjonalnie do wszystkich kategorii wydatków z budżetu miasta. Obliczana na stronie wysokość podatku nie uwzględnia ulg i indywidualnych odliczeń od podatku.

Audyt algorytmu zastosowanego do obliczeń przeprowadziła renomowana firma PwC Polska, która jest partnerem projektu.

Zostawiasz swój podatek w Brwinowie? Twoje pieniądze idą m.in. na budowę dróg, przedszkoli, placów zabaw i in. Dzięki nim nasza gmina się rozwija, a pieniądze z Twoich podatków trafiają tam, gdzie jesteś Ty!



Pociągi KM mają wrócić pod koniec września

Spółka PKP PLK zapowiada, że we wrześniu rozpoczną się jazdy testowe na modernizowanej linii kolejowej nr 447. Pociągi dla pasażerów mają rozpocząć kursowanie 24 września.

Do 24 września, czyli do przywrócenia ruchu pociągów na linii kolejowej nr 447, utrzymana zostanie dotychczasowa zastępcza komunikacja autobusowa. Koleje Mazowieckie ogłosiły nowy rozkład we wrześniu.

Prace kontynuowane będą na peronach i w przejściach podziemnych jeszcze po przywróceniu ruchu pociągów. Rozkład jazdy będzie uwzględniał tymczasowe rozwiązania, np. dojeżdżania na peron na poziomie szyn na niektórych przystankach.

Pociągi nie będą zatrzymywane się na razie na stacji Pruszków, gdzie wykonawca ma jeszcze do wykonania duży zakres prac.

Gmina Brwinów przedłużyła do 21 września kursowanie specjalnego autobusu dla uczniów, który rusza rano o godz. 6.40 oraz 7.00 z pętli autobusowej przy ul. Powstańców Warszawy i przez Mosznę oraz Domaniew dojeżdża do Metra Marymont, skąd można łatwo przesiąść się do komunikacji warszawskiej.



KOMENTARZ BURMISTRZA ARKADIUSZA KOSIŃSKIEGO

NA TEMAT ROZPOCZYNAJĄCEGO SIĘ
POD KONIEC SIERPNI CYKLU SPOTKAŃ
Z MIESZKAŃCAMI

Od kiedy zostałem wybrany na Burmistrza Gminy Brwinów wprowadziłem zwyczaj organizowania co roku cyklu 16 spotkań z mieszkańcami Brwinowa oraz wszystkich sołectw. Do tego dochodzą też spotkania z organizacjami pozarządowymi i innymi grupami mieszkańców. Jak podliczyłem, do tej pory odbyłem już 185 ogólnodostępnych, otwartych spotkań z mieszkańcami. Spotkanie w Brwinowie 14 października będzie dwusetne!

W codziennej pracy staram się znaleźć czas na wy-

jazdy w teren, gdzie często nadarza się okazja do rozmowy. Choć na spotkania w Urzędzie Gminy Brwinów umawiam się z interesantami nie tylko w poniedziałkowe popołudnia, a na maile i wpisy na mojej stronie fb.com/arkadiusz.kosinski znajduję czas w soboty, niedziele i święta, ale te sierpniowo-październikowe spotkania organizowane na terenie całej gminy, tam, gdzie nie ma budynków użyteczności publicznej, także w domach sołtysów, są dla mnie bardzo ważne. Chcę być

blisko mieszkańców i ich problemów, wysłuchać Państwa opinii i uwag.

Tradycję tych spotkań zachowuję także w tym roku. Jak zwykle dużą część spotkań zajmie na pewno podsumowanie tego, co działo się od spotkań zeszłorocznych, ale będzie też mowa o zamierzeniach. Odpowiadając na pytanie, które już się pojawia: Tak, zamierzam ponownie kandydować na Burmistrza Gminy Brwinów. Dużo udało się już zrobić, ale sporo tematów jest „w toku” i mam plany na przyszłość.

ZAPROSZENIE

16 spotkań z burmistrzem Arkadiuszem Kosiniskim

Spotkania z mieszkańcami – tradycyjnie na przełomie lata i jesieni, w Brwinowie oraz w sołectwach gminy.

	Termin spotkania		Miejsce spotkania
Milęcin	29 sierpnia (środa)	godz. 18.00	Milęcin 54
Krosna	3 września (poniedziałek)	godz. 18.00	Krosna, ul. Tęczowa 13
Koszajec	3 września (poniedziałek)	godz. 20.00	Koszajec 20
Falęcin i Grudów	4 września (wtorek)	godz. 18.00	Falęcin 14
Kotowice	4 września (wtorek)	godz. 20.00	Kotowice 3
Domaniew i Domaniewek	12 września (środa)	godz. 18.00	OSP Moszna
Moszna	12 września (środa)	godz. 20.00	OSP Moszna
Czubin	19 września (środa)	godz. 18.00	Czubin 9
Biskupice	19 września (środa)	godz. 20.00	OSP Biskupice
Brwinów	23 września (niedziela)	godz. 16.00	OSP Brwinów, ul. Pszczelińska 3
Kanie	25 września (wtorek)	godz. 19.00	Kanie, Patataj, ul. Krótka 9
Owczarnia	27 września (czwartek)	godz. 19.00	Owczarnia, OWCA, ul. Cyprysowa 4
Otrębusy	10 października (środa)	godz. 19.00	Otrębusy, przedszkole, ul. dr. M. Piaseckiego 2A
Parzniew	12 października (piątek)	godz. 19.00	Parzniew, Dom Gościnny Zalewskich
Brwinów	14 października (niedziela)	godz. 16.00	Szkoła Podstawowa nr 1, ul. Marszałka J. Piłsudskiego 11
Żółwin i Terenia	15 października (poniedziałek)	godz. 19.00	OSP Żółwin, ul. Nadarzyńska 35



Zaczipuj swojego psa

Błąkające się, zdezorientowane psy potrafią oddalić się od domu na dużą odległość. Jeśli mają wszczepiony czip, zwierzę odłowione na terenie gminy Brwinów wróci do domu, zamiast jechać do schroniska w Nowym Dworze Mazowieckim.

Mieszkańcy gminy Brwinów przez cały rok mogą bezpłatnie zaczipować swoje psy w wyznaczonych lecznicach weterynaryjnych, natomiast od 15 do 22 września br. na terenie sołectw gminy Brwinów prowadzona będzie objazdowa akcja bezpłatnego znakowania (czipowania) i rejestracji psów.

Znakowanie psów przy użyciu mikroczipów oraz rejestracja w bazie danych to najskuteczniejsza metoda zabezpieczenia ich przed trwałą bezdomnością – pozwala na bezpieczny powrót do domu w razie zaginięcia.

Mikroczip to elektroniczne urządzenie w rozmiarze ziarenka ryżu, wszczepiane podskórnie przy użyciu specjalnej igły oraz strzykawki. Nie posiada baterii, nie wymaga oprogramowania i jest całkowicie bezpieczne dla zdrowia zwierząt. Sama implantacja przypomina zastrzyk i jest praktycznie bezbolesna.

Numer mikroczipa zostaje powiązany w bazie danych z informacjami osobowymi właściciela. Pozwala to

zidentyfikować do kogo zaginiony pies należy, gdy trafi on do schroniska, lecznicy weterynaryjnej lub zostanie odnaleziony przez prywatną osobę. Dzięki rejestracji w międzynarodowej bazie IDENTYFIKACJA.PL zwierzęta zyskują elektroniczną tożsamość respektowaną na całym świecie i chronioną są zarówno w kraju, jak i za granicą.

Czipowanie i rejestracja psa są bezpłatne dla właścicieli psów zamieszkujących na terenie gminy Brwinów, po okazaniu dokumentu tożsamości oraz książeczki zdrowia psa.

Szczegóły akcji dostępne są również pod numerem infolinii: **tel. 58 500 85 36.**

Akcja jest częścią realizowanego w gminie Brwinów „Programu zapobiegania bezdomności zwierząt” przy współpracy z Polskim Towarzystwem Rejestracji i Identyfikacji Zwierząt, prowadzącym największą w kraju bazę zwierząt oznakowanych.

– Kamila Witkowska,
Polskie Towarzystwo Rejestracji i Identyfikacji Zwierząt

Lecznice prowadzące czipowanie przez cały rok

- „Weta”, Brwinów, ul. Rynek 13
- Gabinet weterynaryjny, Brwinów, ul. Okopowa 10
- Pod Skowronkiem, Żółwin, ul. Świerkowa 16
- Przychodnia w Nadarzyniu, ul. Mszczonowska 20
- "Faunistika", Podkowa Leśna, ul. Słowicza 1F
- Przychodnie w Pruszkowie: ul. Gordziałkowskiego 5
- Vet Care, ul. Majowa 3



sobota 15 WRZEŚNIA

- godz. 09.00, Domaniew 54A – posesja Sołtysa
- godz. 10.30, Moszna 41 – posesja Sołtysa
- godz. 12.00, Otrębusy – park przy Toeplitzówce, ul. Wiejska
- godz. 14.00, Fałęcín 14 – posesja Sołtysa
- godz. 15.30, Żółwin, ul. Graniczna 4 – posesja Sołtysa
- godz. 17.00, Terenia, ul. Borówkowa 11 – posesja Sołtysa

sobota 22 WRZEŚNIA

- godz. 09.00, Krosna, ul. Tęczowa 13 – posesja Sołtysa
- godz. 10.30, Biskupice 51 – budynek OSP
- godz. 12.00, Miłęcín 54 – posesja Sołtysa
- godz. 14.00, Owczarnia – sklep „Pod świerkami”
- godz. 15.00, Owczarnia – plac zabaw przy ul. Żółwińskiej
- godz. 16.00, Parzniew – Rezydencja Zalewskich

Poszukiwanie rozwiązania problemów z wodą

Mieszkańcy Żółwina, Owczarni i Tereni odczuwają latem spadki ciśnienia wody, która płynie do nich z Brwinowa przez sieć wodociągową Podkowy Leśnej. Gmina Brwinów chce rozwiązać ten problem.



W czasie upałów gwałtownie rośnie zużycie wody, która wykorzystywana jest nie tylko na potrzeby bytowe ludzi, lecz także do podlewania ogródków i trawników. – Każdy menadżer zarządzający przedsiębiorstwem wodociągowo-kanalizacyjnym powinien być przygotowany na takie sytuacje, aby nie dopuścić lub w znacznym stopniu ograniczyć sytuacje braku wody w kranach u mieszkańców – podkreśla prezes Brwinowskiego Przedsiębiorstwa Wodociągów i Kanalizacji Wiesław Urbański.

Właśnie dlatego realizujemy niezbędne remonty okresowe na stacjach uzdatniania wody (SUW) przed sezonem największego poboru i latem możemy już bez problemów pompować odpowiednią ilość wody przy odpowiednim ciśnieniu do sieci gminnej. – Zarzuty, że brak wody w południowych sołectwach wywołane są przez problemy techniczne w infrastrukturze wodociągowej na terenie gminy Brwinów, są nieprawdziwe – podkreśla stanowczo prezes Wiesław Urbański.

Rozbudowany niedawno SUW w Brwinowie ma cztery linie technologiczne uzdatniania wody. Remont dwóch starszych linii wykonano w latach 2016 i 2017,

a wymianę złożeń filtracyjnych w dwóch nowszych liniach – od kwietnia do maja br. Mieszkańcy nie odczuli w tym czasie zmniejszenia zdolności produkcyjnych stacji, gdyż BPWiK zarządza dwoma ujęciami wody i dwoma SUW-ami na terenie gminy Brwinów, które zgodnie z posiadanymi pozwoleniami wodnoprawnymi i możliwościami technicznymi mogą zaopatrzyć w wodę dwa razy więcej mieszkańców niż liczy obecnie gmina. Sieć wodociągowa na terenie gminy Brwinów to sieć stosunkowo nowa, wybudowana z rur głównie PCV i PE, gdzie awarie zdarzają się bardzo rzadko.

Stacje uzdatniania wody na terenie gminy Brwinów mają nadwyżkę możliwości produkcji wody i mogłyby zaopatrzyć w wodę kolejne tysiące nowych mieszkańców.

Agregaty pompowe w obu SUW-ach mają odpowiednią moc i woda tłoczona jest z SUW-ów do sieci wodociągowej gminnej z ciśnieniem wyjściowym 4,2 atmosfery.

Problemy z ciśnieniem wody pojawiają się w sołectwach położonych za Podkową Leśną, gdzie zaopatrzenie w wodę realizowane jest na bazie umowy podpisanej w 2001 r. Wówczas władze gmin zgodziły się na takie rozwiązanie, że Podkowa Leśna zapewni dostawę wody ze swojej stacji uzdatniania do sieci wodociągowej wsi Żółwin, Terenia i Owczarnia, a na zasadach wzajemności gmina Brwinów wprowadzi taką samą ilość wody do sieci wodociągowej miasta Podkowy Leśnej.

Rozliczenia takie powinny być realizowane w cyklach miesięcznych, ale przepływ wody jest zależny od ciśnienia w sieciach wodociągowych obu gmin.

Aby woda z Brwinowa mogła płynąć do Podkowy Leśnej, ciśnienie w sieci wodociągowej Podkowy Leśnej musi być mniejsze od ciśnienia w sieci Brwinowa. – Ciśnienie wyjściowe z SUW w Brwinowie wynosi 4,2 atmosfery i praktycznie nie powinno być większe, by niepotrzebnie nie powodować awarii.

Dokończenie na str. 7 >>>



Na zdjęciu: Stacja Uzdatniania Wody w Brwinowie została rozbudowana i unowocześniona w 2013 r., w ramach projektu „Czyste życie – gospodarka wodno-ściekowa w gminie Brwinów”.



Ograniczenia w kupowaniu i spożywaniu alkoholu

Radni Rady Miejskiej w Brwinowie uchwalili zasady sprzedaży alkoholu w godzinach nocnych oraz maksymalną liczbę zezwoleń na sprzedaż alkoholu w gminie Brwinów. Jest to związane z nowelizacją ustawy o wychowaniu w trzeźwości i przeciwdziałaniu alkoholizmowi.

Od 9 marca 2018 r. zaczęła obowiązywać nowelizacja ustawy o wychowaniu w trzeźwości i przeciwdziałaniu alkoholizmowi. Dzięki niej samorządy mogą wprowadzić zakaz handlu alkoholem w godz. 22-6 we wszystkich punktach handlowych. Zakaz ten nie obejmuje punktów gastronomicznych, w których alkohol jest spożywany na miejscu. Zgodnie z ustawą gminy mają obowiązek ustalenia maksymalnej liczby zezwoleń na sprzedaż alkoholu, a nie jak dotychczas limitu punktów sprzedaży.

Od 4 sierpnia 2018 r. na terenie gminy Brwinów między godz. 22 a 6 obowiązuje zakaz sprzedaży napojów alkoholowych o zawartości alkoholu powyżej 4,5% – oprócz piwa – przeznaczonych do spożycia poza miejscem sprzedaży. Wyjątkiem jest sołectwo Kottowice, gdzie te ograniczenia nie będą obowiązywać.

Radni uchwalili też zasady lokalizacji miejsc sprzedaży napojów alkoholowych. Muszą być one położone w odległości co najmniej 50 m od szkoły, przedszkola, kościoła, cmentarza i przy-

stanku kolejowego, a punkt podawania napojów alkoholowych w odległości co najmniej 80 m od tych obiektów. Jeżeli miejsca sprzedaży i podawania napojów są wyposażone w monitoring i są otwarte do godz. 21, odległości m.in. od placówek oświatowych wynoszą kolejno 20 m i 50 m.

W miejscach publicznych obowiązuje zakaz spożywania alkoholu i piwa. Wyjątkiem są festyny, dożynki, imprezy kulturalne, wesela i jubileusze na terenie wymienionych w ustawie miejsc publicznych, m.in. w parku miejskim w Brwinowie, na terenie strażnicy OSP czy na terenie stadionu miejskiego w Brwinowie.

Na terenie gminy Brwinów maksymalna liczba zezwoleń na sprzedaż piwa i napojów alkoholowych, które można spożywać poza miejscem sprzedaży, wynosi 50. Maksymalna liczba zezwoleń na sprzedaż napojów alkoholowych, które można spożywać w miejscu sprzedaży, wynosi 16.

Ograniczenia sprzedaży alkoholu w godzinach nocnych mają zwiększyć bezpieczeństwo mieszkańców.

Konkurs dla hodowców owoców i warzyw

Referat Ochrony Środowiska i Rolnictwa zachęca mieszkańców do wzięcia udziału w kolejnej edycji konkursu na największy owoc i warzywo. Termin zgłaszania okazów upływa 5 października.

Zwycięzcy w ubiegłych latach chwalili się m.in. dyniami i pomidorami. Jakie rośliny obrodziły teraz?

Aby wziąć udział w konkursie, należy wypełnić kartę zgłoszenia i załączyć do niej zdjęcie wyhodowanego przez okres letni owocu lub warzywa wraz z krótkim opisem hodowli. Warunkiem udziału jest też okazanie komisji kon-

kursowej dorodnego plonu w miejscu jego wyhodowania. Na zwycięzców czekają nagrody rzeczowe w dwóch kategoriach: najbardziej dorodny owoc i najbardziej dorodne warzywo.

Zgłoszenia najdorodniejszych okazów należy przesłać do 5 października br. Formularze dostępne są w Urzędzie Gminy oraz na stronie konkurs.brwinow.pl

PAMIĘTAJ! Czyste powietrze zależy od Twoich wyborów.

Nie karm smogu, wybieraj opał dobrej jakości!

Od 1 lipca 2018 r. na Mazowszu

NIE WOLNO SPALAĆ
w kociach, piecach i kominkach:



mułów i flotokonzentratów węglowych oraz mieszanek produkowanych z ich wykorzystaniem



węgla brunatnego oraz paliw stałych produkowanych z wykorzystaniem tego węgla



węgla kamiennego w postaci sypkiej o uziarnieniu 0-3 mm



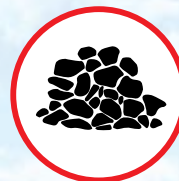
paliw zawierających biomasę o wilgotności w stanie roboczym powyżej 20% (np. mokrego drewna).

Jeżeli ogrzewasz dom kotłem tradycyjnym, zalecamy palenie w nim:

węgłem kamiennym gruboziarnistym



ekogroszkiem



pelletem



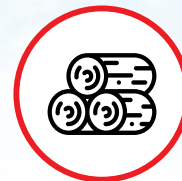
brykietem



biomasą drzewną



drewnem sezonowanym (np. buk, brzoza, dąb, grab)



Kupując paliwo na opał, mieszkańcy Mazowsza powinni domagać się od sprzedawców **certyfi-katów/ dokumentów** potwierdzających (na piśmie) odpowiednie **parametry zakupionego towaru**. Zakup powinien zostać udokumentowany **dowodem sprzedaży** (paragonem lub fakturą). Ww. dokumenty będą stanowiły dowody w trakcie przeprowadzania kontroli jakości paliw stosowanych przez mieszkańców.



Osoba naruszająca przepisy uchwały może być ukarana **mandatem 500 zł** lub **grzywną do 5 000 zł**. Udaremnienie lub utrudnianie przeprowadzenia kontroli w zakresie ochrony środowiska jest przestępstwem zagrożonym karą aresztu na podstawie art. 225 k.k.

Urząd Marszałkowski Województwa Mazowieckiego w Warszawie

tel. 22 59 79 481

e-mail: antysmog@mazovia.pl



Zmiany w OSP w Brwinowie

Gmina Brwinów zamierza przeprowadzić w tym roku remont elewacji budynku OSP w Brwinowie. Jedną ścianę ozdobi mural o tematyce strażackiej.

Gmina Brwinów dba o strażnice i wyposażenie ochotniczych straży pożarnych. Duże zmiany zobaczyć można, przejeżdżając obok budynków OSP w Biskupicach, Mosznie i Żółwinie. W budynku OSP w Brwinowie wykonano już wiele prac we wnętrzach. Nowy wygląd zyskały sale na piętrze. Wyremontowano też garaże, w których stoją wozy bojowe. Teraz w OSP Brwinów przyszła kolej na docieplenie



RYS. P. TOPCZYŃSKO - VINCI MALUJE

Na zdjęciach: wizualizacja muralu na zachodniej ścianie OSP w Brwinowie – widok ogólny budynku i zbliżenie „wnętrza”.

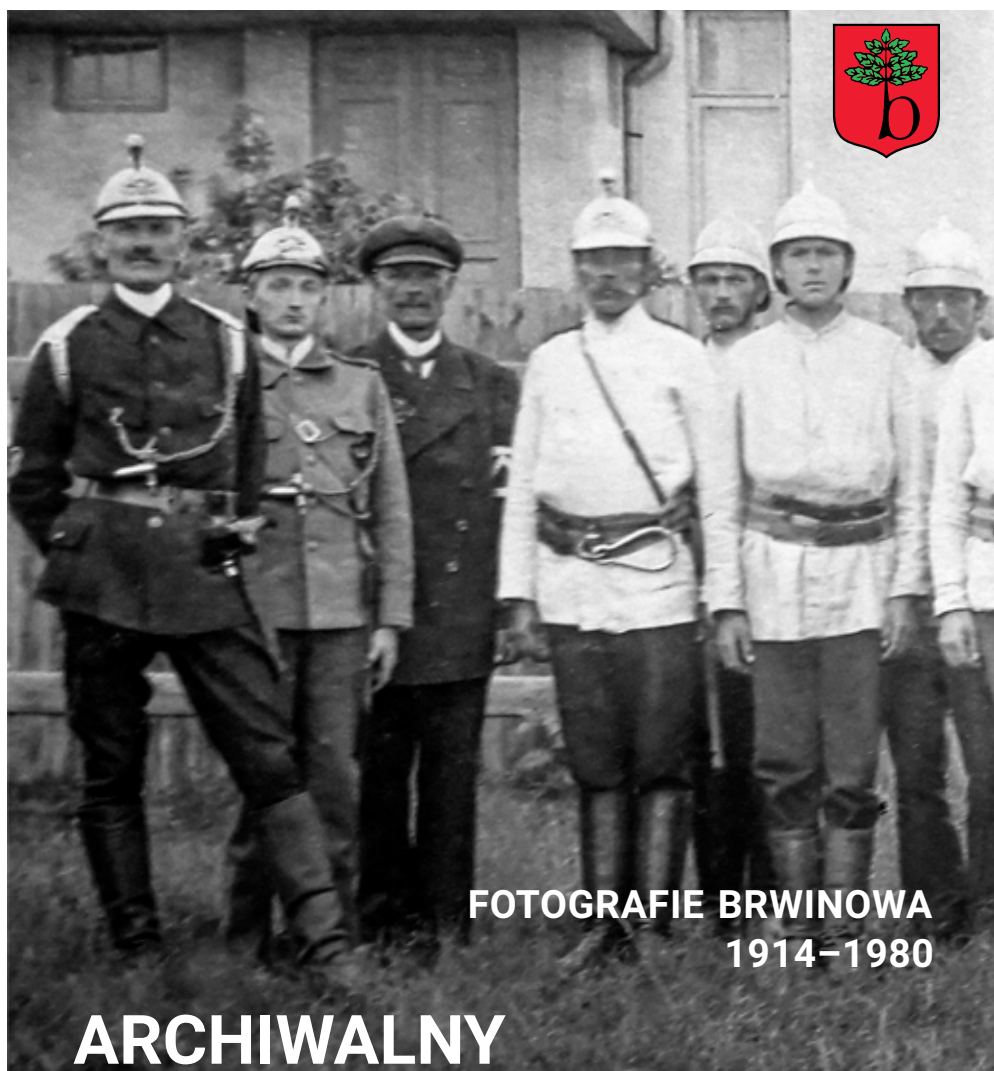
budynku poprzez remont elewacji i wymianę stolarki okiennej.

Gmina Brwinów pozyskała na ten cel 23 742,00 zł dofinansowania ze środków samorządu województwa mazowieckiego. Obecnie trwają już procedury przetargowe.

Przy okazji remontu elewacji na zachodniej ścianie budynku pojawi się mural o tematyce strażackiej. Podobnie jak w przypadku transformatora przy rondzie Wacława Kowalskiego, także tym razem został ogłoszony otwarty konkurs. Wpłynęło 15 prac, które oceniła komi-

sja konkursowa, w skład której weszli m.in. wykładowcy Akademii Sztuk Pięknych w Warszawie oraz strażacy OSP Brwinów. Najbardziej spodobała się praca Piotra Topczyłki z Elku, który zaproponował spojrzenie „do wnętrza budynku”, na strażaków ruszających do akcji.

Ten projekt zwracał na siebie uwagę od pierwszego spojrzenia – w pozytywnym znaczeniu. Z takim wyborem zgadzali się też uczestnicy wernisażu pokonkursowej wystawy prac, którą można było oglądać 15 sierpnia w dworku Zagroda w Brwinowie.



FOTOGRAFIE BRWINOWA
1914–1980

ARCHIWALNY

FOTOPLASTYKON

15.08–05.09

Partner:



Gminny Ośrodek Kultury Okraj

Twórcy fotoplastykonu:

KONCEPT
Kultura

Podziękowania za wybór i udostępnienie zdjęć dla Pani Marii Prosnak-Tyszkowej

Fotoplastykon zostanie na Rynku

Fotoplastykon stał się nową atrakcją turystyczną w Brwinowie. Od połowy sierpnia już na stałe zagościł na brwinowskim Rynku.

Drewniana budka z wizjerami, przez które można oglądać zmieniające się zdjęcia, przyciąga oglądających. **Urządzenie dla Brwinowa wykonała Fundacja Koncept Kultura, która od kilku lat prowadzi projekt „Polska w fotoplastykonie”**, pokazując w kolejnych miastach archiwalne fotografie dokumentujące historię danych miejscowości lub inne wystawy tematyczne.

W ubiegłym roku zdjęcia dawnego Brwinowa prezentowane były w fotoplastykonie przez kilka tygodni i cieszyły się dużym powodzeniem. Mieszkańcy chętnie zaglądali przez wizjer urządzenia, aby obejrzeć pogrupowane tematycznie fotografie i porównać, jak zmieniło się ich miasto. Później fotoplastykon ruszył w drogę, m.in. do Pruszkowa, Warszawy, Zakopanego.

Nowy, wykonany w tym roku fotoplastykon zostanie w Brwinowie na stałe. Do 5 września będzie można obejrzeć fotografie Brwinowa

z lat 1914–1980, a także archiwalne wizerunki jego mieszkańców m.in. Stanisława Kowalewskiego, autora powieści i opowiadań i książek dla dzieci oraz scenariuszy filmowych. Zdjęcia pochodzą z archiwum rodzinnego Marii Prosnak-Tyszkowej.

Galeria archiwalnych fotografii pokazywanych w fotoplastykonie przybliży historię miasta najmłodszym pokoleniom. Starszym daje możliwość przypomnienia sobie miejsc i osób, a niekiedy anegdot z nimi związanych. Pozwala przenieść się w przeszłość. Fotoplastykon to ciekawy sposób na zobaczenie fragmentu historii i zachęta, aby bardziej zagłębić się w dzieje Brwinowa i poznać sylwetki osób, które w nim żyły, a nierzadko zostały w literaturze, sztuce czy kinematografii.

Gminny Ośrodek Kultury planuje już kolejną wystawę. Zdjęcia prezentowane w fotoplastykonie będą cyklicznie wymieniane.



ZAPROSZENIE

ŚOPS przypomina o terminach

Dział Świadczeń Środowiskowego Ośrodka Pomocy Społecznej realizuje wypłaty różnego rodzaju świadczeń.

Im wcześniej zostanie złożony wniosek, tym szybciej świadczenie trafi do jego odbiorcy. Wnioski są przyjmowane od 1 lipca online, a od 1 sierpnia – także drogą papierową.

DOBRY START, czyli 300 zł na wyprawkę szkolną dla ucznia

Wnioski w sprawie tego świadczenia są przyjmowane do 30 listopada. Złożone po tym terminie – nie będą rozpatrzone.

Wypłata następuje w ciągu 2 miesięcy od dnia złożenia kompletnego wniosku. W przypadku prawidłowo wypełnionych i kompletnych wniosków, które zostaną złożone w lipcu lub sierpniu, wypłata 300 zł nastąpi do 30 września.

RODZINA 500+, czyli świadczenie wychowawcze

Wniosek o 500+ należy składać co roku aż do ukończenia przez dziecko 18 lat. Okres przyznawania świadczenia Rodzina 500+ trwa od 1 października do 30 września kolejnego roku.

Złożenie prawidłowo wypełnionego wniosku w lipcu lub w sierpniu daje gwarancję ciągłości otrzymywania pieniędzy. Wypłata świadczenia przyznanego na kolejny rok nastąpi najpóźniej do końca października. Gdy ktoś złoży wniosek we wrześniu, wypłata świadczenia za październik i listopad nastąpi nie później niż do końca listopada. Złożenie wniosku w październiku oznacza wypłatę świadczeń w terminie do 31 grudnia.

W przypadku późniejszego złożenia wniosku na nowy okres, świadczenie będzie przyznawane od miesiąca złożenia wniosku, bez wyrównania.

Dokończenie ze str. 4 >>>

Poszukiwanie rozwiązania problemów z wodą

Uwzględniając naturalny spadek ciśnienia na sieci, nadal mamy około 3,5–3,7 atmosfery na wejściu do sieci Podkowskiej Leśnej i tylko okresowe obniżanie ciśnienia

w sieci wodociągowej Podkowskiej Leśnej do około 3 atmosfer pozwoliłoby na przepływ wody z Brwinowa do Podkowskiej Leśnej – wyjaśnia prezes brwinowski BPWiK. „Dług” wody Brwinowa we wzajemnych rozliczeniach narasta niepotrzebnie i nie ma związku ze zwiększającą się liczbą mieszkańców Żółwina i Owczarni. **SUW-y na terenie gminy Brwinów mają duże nadwyżki możliwości produkcji** i tylko od działań SUW w Podkowskiej Leśnej zależy bilans wzajemnych rozrachunków.

Do początku 2016 r. bilans wzajemnych rozliczeń wody wychodził niemal na zero, a nawet na początku 2017 r. pojawiła się nadwyżka ze strony Brwinowa, ale obecna sytuacja wymaga już podjęcia rozmów z Podkowską Leśną – mówi prezes BPWiK Wiesław Urbański. – Czas, aby we wzajemnych rozliczeniach przywrócić normalność – dodaje.

– Gdy wróci suche lato, znów staniemy przed problemem zmniejszonego ciśnienia czy też braku wody w kranach w południowych

sołectwach. Musimy myśleć perspektywicznie. **Jeszcze w tym roku sprawdzimy możliwości geologiczne budowy ujęcia wody w Żółwinie.** Jeśli znajdziemy złoża wody o odpowiedniej wydajności, podejmiemy działania dotyczące budowy nowej stacji uzdatniania wody. W przeciwnym przypadku zamierzamy wybudować rurociąg bezpośrednio łączący wodociąg magistralny w Brwinowie z siecią wodociągową w Owczarni i Żółwinie – zapowiada burmistrz Arkadiusz Kosiński.



Budowa światłowód

Na ulicach Brwinowa widać już ekipy pracujące przy budowie sieci światłowodowej.

W Polsce liderem w tej dziedzinie jest spółka Orange, ale UPC również intensywnie pracuje nad zwiększeniem zasięgu swojej infrastruktury światłowodowej i rozpoczęło już działa-

nia na terenie gminy Brwinów. Orange jest na etapie opracowania dokumentacji projektowej. Wkrótce obydwaj operatorzy będą zachęcali mieszkańców do skorzystania ze swoich usług.

Susza przynosi straty

Susza spowodowała szkody m.in. w uprawach zbóż, rzepaku, kukurydzy i cebuli. Pierwsze wnioski trafiły już do Wojewody Mazowieckiego.

Od początku lipca pracuje Komisja ds. oszacowania szkód spowodowanych przez suszę na terenie gminy Brwinów. W jej skład weszli pracownicy Urzędu Gminy Brwinów, przedstawiciel Mazowieckiej Izby Rolniczej oraz przedstawiciel Mazo-

wieckiego Ośrodka Doradztwa Rolniczego. Komisja rozpatrzyła 11 wniosków. Do Wojewody Mazowieckiego dostarczono 4 protokoły, w których szkody wyniosły powyżej 30%, oraz 5 protokołów, w których szkody były mniejsze.

INFORMACJA

optywator

strony
ok_kulturze

LATO jest OKej

Znowu nie udało się odpocząć podczas wakacji. Mało tego – jeszcze się nie skończyły, a już osiągnęliśmy 200% normy.

W pierwszych tygodniach letniej kanikuly wycieczki, warsztaty, szaleństwa w basenach termalnych, a potem przez cały miesiąc szalasy, malowanie, tworzenie w Świetlicy OWCA. Przez dwie niedziele stacjonowali u nas towarzysze studenci z zaprzyjaźnionych bratnich Chin i Turcji, podnosząc nasz poziom świadomości ekologicznej i geograficznej oraz poszerzając horyzonty kulturowe. Żeby tego było mało, młodzi przodownicy-koszykarki i koszykarze z Brwinowskiej Akademii Koszykówki trenowali, jak nie przymierzając stachanowcy, 5 razy dziennie: poranny trening o 7.00, ostatni o 21.00, aż stawy trzeszczały, w ramach projektu Polish Basketball Clinic prof. Tadeusza Hucińskiego i Tomasza Wilczewskiego. Temat uznajemy za rozwojowy i niebawem poświęcimy mu więcej uwagi, jako świetnej idei sanacji (ups...) polskiego systemu szkolenia i promocji koszykówki. Ledwieśmy osiągnęli 100% normy aktywności przewidzianej na lipiec, a w trasę ruszyli akrobataki i akrobaci-tancerze. W ramach bratania się ludu miast z ludem wsi młode zawodniczki i zawodnicy wystąpili – jako gwiazdy – podczas pikniku sołectkiego we wsi Ogonki w powiecie węgorzewskim. A przed nami jeszcze towarzysze muzycy spędzą pracowite dni pod koniec bieżącego miesiąca na szlifowaniu swych umiejętności śpiewaczych i odtwórczo-produkcyjnych. Lato miało być pracowite i aktywne dla młodzieży, która korzysta z różnorodnej oferty wakacyjnej Okeja, bo zakładał to plan pięcioletni. Uważamy, że słuszną linię ma nasza organizacja. Czuwaj. [as]

więcej zdjęć na FB | Okej Brwinów | OWCA – Owczarniańskie Wiejskie Centrum Animacyjne



Oj, działa się, działa tego lata w OWCY. Jak to przystało na świetlicę wiejską, letnie warsztaty odbyły się pod hasłem LEŚNE LATO. Podczas zajęć dzieci realizowały zgoła inne niż wszędzie – ciekawe i nietuzinkowe projekty. Między innymi budowane były „bazy” przy użyciu wszelkich dostępnych w okolicy materiałów, takich jak patyki, bierwiona, szyszki, z użyciem nieprzebranych kilometrów sznurka do snopowiązałki. Odbyła się wspaniała, traperska wyprawa do lasu, podczas której dzieci chłonęły teoretycznie i praktycznie wszelką wiedzę o leśnych żyjątkach i roślinkach oraz zbierały różne skarby lasu. Powstały też wspaniałe muchomory z betonu. W wolnych chwilach uczestnicy tkali na krosnach oraz oddawali się ogromnej ilości innych zajęć plastycznych, turniejom piłkarzyków, wyścigom z przeszkodami lub układaniem budowli z klocków LEGO. Jednak najlepszą zabawą były zimne kąpiele podczas upałów przy użyciu węża z podlewaczką ogrodową. Cztery tygodnie zajęć upłynęły jak z bicia strzelił. [bpt]





Oj chmielu...



...chmielu, ty bujne ziele,
Nie będzie bez cię żadne wesele*

Anna Czeremcha



Zatem. Bierz pan chmiel i go susz. Suszone szyszki upchaj pan do słoja i traktuj jak herbatę na uspokojenie, wyciszenie, zdrowy brzusek i apetyt. Nadmiar szyszek (no bo ileż można upychać po słojach) wepchnij pan do woreczka z grubego płótna i śpij pan z tym. Lub, jako rzeczce Czeremcha, weź to połącz w proporcji pół na pół objętości z łuską gryczaną (do kupienia na targu u fajnego rolnika), wsadź ten wsad do poszewki na jaśka z suwakiem i śpij na tym słodko, mlaskając z nadmiaru pięknych snów.

Suszone szyszki jako herbatka mają ważność rok. W jaśku mają ważność też rok. Raz w roku, na przelonie sierpnia i września, warto wybrać się na zbiory chmielu i choć raz w życiu spróbować zrobić sobie z jego mocnych pędów wianek na drzwi lub na stół, raz w życiu zrobić poduszkę, raz w życiu spróbować go pod inną postacią niż dodatek do piwka. Bo czemu nie? A obrzeża Brwinowa chmielom stoją.

Obserwujcie wiatry, wróćcie z dzikich pędów chmielu i palcie gałęzie tarniny na dobry koniec lata.

Anna Czeremcha

PS

Mości Państwo wszelacy Brwinowiacy, będziecie mogli sprawdzić sami, jak dodaje się chmielu do mydłoszamponu, bo na dożynkach odpalam kotły, także wpadajcie moje drogie senioreczki i drodzy wszyscy, zrobimy czarne mydło w żelu z chmielom.

* fragment ludowej pieśni weselnej

korzystałam z:

1. „Witaminy i lekarstwienyje rastienija” P. Cziko, J. Łaptiew, Izdatelstwo Kołos, Moskwa 1976
2. „Zioła lecznicze” B. Kuźnicka, A. Dziak, Państwowy Zakład Wydawnictw Lekarskich, Warszawa 1967

Chmiel kojarzymy, wiadomo, z piwkiem. A piwko, wiadomo, z luźną stylóweczką. Młodzież pije piwko, dorośli piją piwko, piwko pije się w wakacje, po wakacjach, w domu, w knajpie, w hamaku, przy ognisku, na plaży (ooo, nad Bałtykiem to tak bardzo się pije piwko, że zapomina się o bożym świecie i że nie ma się personalnego sprzątacza). Piwko relaksuje, piwko odpręża, piwko luzuje. Bo w piwku jest chmiel. I to chmiel właśnie, drodzy Państwo, odpowiada za tę masę pożytecznych rzeczy w piwku. I ja dziś o chmielu. Właściwie o jego szyszkach. Chmiel zwyczajny - *Humulus lupulus* na salony, na balkony, do poduszek, do wianków na drzwi, na herbatę, na włosy, na sen, na uspokojenie i zapomnienie.

Szyszki chmielu są to tak naprawdę jego kwiaty i wiszą u jego pędów od lipca do września. Wtedy też się je zbiera. Suszy cienką warstwą i przechowuje w szczelnych słojach. Są gorzkie w smaku, ale jakże skuteczne! Chmielowe herbatki pije się na wszelką dolegliwość nerwową i lękową oraz jak coś w trzewiach dokucza. Chmiel w lecznictwie ludowym stosowany był w niezycie żołądka, zapaleniu nerek i żółtaczce. Super fajnie działa na skórę. Można się w jego pachnących pędach z szyszkami kąpać, a mocne odwary stosować do mycia włosów z łupieżem. Ja wykorzystuję jego szyszki jako wkład do poduszek z łuską z gryki i bardzo takie cudownie i polecam, bo śpi się na takiej podusi jak dziecko. Wygodnie, pachnąco, kojąco, zdrowo.

Bukiety wiejskie, jak wiadomo,
Wiązane były wzyż i stromo.
W barwach podobne do ołtarza,
Kształt serca miały lub wachlarza
Albo palety. Z niej to, kwietnej,
Kolory brał bohomas świetny,
Rafael Rawy i Studzianny,
Kiedy ku czci Najświętszej Panny
Malował uczuć swoich kwiaty
W tonacji bladej, choć pstrokatej.

(...)

Spójrz, jak przejmuje i przetyka
Łodygi ich między palcami,
Jak coraz nową barwą plami,
Przeplata, więzi i zamyka,
Znów kładzie, przewiązuje, ściąga,
Palcami jak na drutach robi –
I rośnie wizja półokrągła...

Kwiaty polskie Julian Tuwim

KWIATY POLSKIE CZYLI święto plonów jest OKej

Kwiaty na łąkach zbieramy w naręczu, ścięte w ogrodzie układamy w bukiety – jak u Tuwima – z *kunstem, ładem, z przewodnią myślą i układem*. Ale i maki polne, i chabry, i zboża zebrane z pieczołowitością z pół możemy skomponować z niemniejszym kunstem czy pomysłem – tak powstają wianki, wianuszki, wieńce. Tak rodzą się z alchemiczną wręcz precyzją cudowne, zielsko-czarodziejskie mazidla Czeremchy.

A w dożynkowym ogródku OKeja...

RĘKĄ DZIEŁO wijemy wianki na głowę, na rękę, ku ozdobie wszelakiej. ... magiczne ręce Basi z OWCY pokażą jak.

CZARNE MYDŁO z CHMIELEM, czyli ZIELSKO w mydle. Czeremcha zaprasza na dawkę czarnego żelu, co się pieni wściekle, myje brudy wszelkie, naczynia, blat kuchenny i włosy. Zakochasz się w nim, bo jest dziwne i nieposkromione, wspomaga leczenie łuszczyca, AZS i trądziku, spiera niespialne i uczy, jak żyć. Przyjdź na stanowisko produkcji czarnego mydła i zobacz, jak przetwarza się korzenie roślin i ich owoce na myjący żel. A potem sobie go weź.

MASŁO TRZASŁO i tym razem, bo bez masła nie ma dożynek, jak bez pracy kołaczy, no i jest z trawy, bo mleko jest z trawy, a trawa jak kwitnie, to chyba ma... kwiaty?

Niezastąpiona w tym dziele Kasia Jacniacka zaprasza!



Nr inw. Autor
KARTA BIBLIOTECZNA
 Znak miejsca Data włączenia do biblioteki Uwagi:



Biblioteka Publiczna
im. Wacława Wernera
w Brwinowie

UWAGA ■ UWAGA ■ UWAGA ■ UWAGA ■ UWAGA ■ UWAGA

W odpowiedzi na potrzeby naszych czytelników **od 15 września** nasza biblioteka – **oddziały w Brwinowie** – będzie **otwarta w każdą sobotę od 10.00 do 13.00**. W pozostałe dni zapraszamy w następujących godzinach (oddział Filia w Otrębusach pozostaje na razie bez zmian):

	BIBLIOTEKA GŁÓWNA	ODDZIAŁ DLA DZIECI
PONIEDZIAŁEK	12.00–20.00	12.00–18.00
WTOREK	9.00–13.00	9.00–13.00
ŚRODA	9.00–16.00	9.00–16.00
CZWARTEK	12.00–19.00	12.00–19.00
PIĄTEK	10.00–18.00	12.00–18.00

ZABAWA W CZYTELNICZE WYZWANIA WCIĄŻ TRWA

Przed nami jeszcze dwa tygodnie wakacji i nadal można dołączyć do naszej wakacyjnej zabawy w czytelnicze wyzwania.

Zapraszamy do biblioteki po odbiór kart i wpisywanie swoich książkowych odkryć.

Niewtajemniczonych prosimy, aby zajrzeli tutaj: <http://biblioteka.brwinow.pl/przyjmij-czytelnicze-wyzwanie>.

Z A P R O S Z E N I E Z E S P O Ł U M A Z O W S Z E

R E P E R T U A R
SALA WIDOWISKOWA ZESPOŁU MAZOWSZE

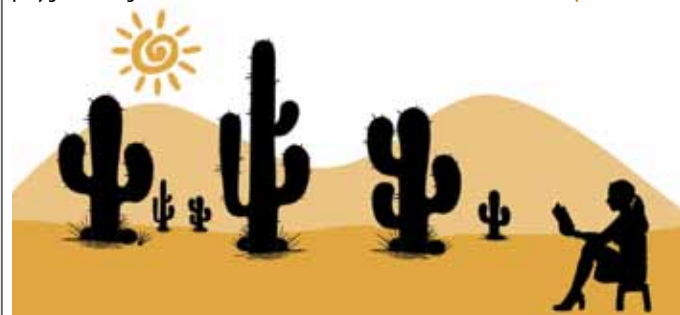
WRZESIEŃ / PAŹDZIERNIK	7 piątek	19:00	KALEJDOSKOP BARW POLSKI koncert PZLPiT „Mazowsze” im. T. Sygietyńskiego
	23 niedziela	18:00	KRYSTYNA PROŃKO koncert
	26 środa	10:00 12:30	MAGICZNA PODRÓŻ – PIĘKNA NASZA POLSKA CAŁA widowisko edukacyjne PZLPiT „Mazowsze” im. T. Sygietyńskiego scen. i reż. Zbigniew Kułagowski
	3 środa	11:00	ROMANCA A LA KUJAWIAK premiera, widowisko edukacyjne PZLPiT „Mazowsze” im. T. Sygietyńskiego scen. i reż. Zbigniew Kułagowski
	7 niedziela	18:00	GOŁO I WESOŁO spektakl teatralny Alżbeta Lenska / Olga Borys, Tomasz Sapryk, Jacek Lenartowicz, Piotr Zelt, Adam Adamonis, Maciej Mikołajczyk, Jarosław Domin, Krzysztof Krupiński reż. Arkadiusz Jakubik
	8 poniedziałek	18:00	GRUPA MoCarta koncert
	10 środa	10:00 12:30	KRAINA MARZEN - TANCE NARODOWE widowisko edukacyjne PZLPiT „Mazowsze” im. T. Sygietyńskiego insc. i reż. Roberto Skolmowski
	11 czwartek	19:00	ZDOBYĆ, UTRZYMAĆ, PORZUCIĆ 2. ROZSTANIA I POWROTY spektakl teatralny Olga Bończyk, Katarzyna Pakosińska, Katarzyna Żak, Katarzyna Zielińska, Władysław Grzywna scen. i reż. Krzysztof Jaślar
	12 piątek	19:00	KALEJDOSKOP BARW POLSKI koncert PZLPiT „Mazowsze” im. T. Sygietyńskiego
	27 sobota	18:00	PECTUS AKUSTYCZNIE koncert
	28 niedziela	15:00	BUDAPEST BALLET & ORCHESTRA RAJKO koncert

mazowsze.waw.pl Rezerwacja i sprzedaż biletów: mazowsze.waw.pl oraz w kasie biletowej „Mazowsza” ul. Świerkowa 2, 05-805 Otrębusy, tel. 22 20 88 200, bow@mazowsze.waw.pl



KSIĄŻKA NA WAKACJACH

Nad jezioro, nad morze, w góry, do lasu, na łąkę? Na splyw kajakowy, na rejs, do babci, na kolonie, a może na all inclusive? Gdzie zabrałeś swoją książkę? Jesteśmy bardzo ciekawi! Przesyłajcie do nas wakacyjne fotki z książką w tle... albo i na pierwszym planie. My opublikujemy je na naszym profilu na Facebooku. Wakacyjna przygoda fotograficzna trwa! bibliotekawbrwinowie@tlen.pl



Spotkanie globtroterów

Oddział dla Dzieci zaprasza w czwartek 30 sierpnia o godzinie 17.00 na finał wakacyjnej akcji „Z biblioteką w świat”. Czekamy na wszystkich uczestników lipcowych zajęć, którzy podróżowali z nami po całym świecie. Razem byliśmy na każdym kontynencie! Podczas spotkania wręczenie nagród, quiz i zagadki, wspólne zdjęcie i wspomnienia z podróży. Uwaga: do wtorku 28 sierpnia przynosimy zgromadzone bilety na podróże!

Nowości w Dziecięcej

Trwają wakacje! Nie siedź w domu i nie oglądaj seriali. Dużo ciekawsze są... serie, oczywiście książkowe. Oto kilka nowych serii dostępnych w Oddziale dla Dzieci:

- NAJFUTBOLNIEJSI** – dowcipne i bogato ilustrowane przygody paczki przyjaciół ze szkolnej drużyny piłkarskiej;
- DAVID I LARISA** – każda książka tej serii to intrygująca zagadka nawiązująca do jakiejś dziedziny nauki, oprócz tego tajemnica i przygoda oraz budzące się uczucie;
- BZIK I MAKÓWKA** – pełne humoru książki o nietuzinkowej parze dziesięciolatków; ich przygody przenoszą ich nawet w czasie...
- HUMORKI** – zabawne opowieści o mieszkańcach Humorków, miasteczka, w którym żyją ludzie o różnych charakterach, np. Śmiechołki, Dąsacze czy Zdziwionki;
- PUCIO** – sympatyczny maluch Pucio i jego rodzina w typowych sytuacjach życiowych; książka obowiązkowa dla najmłodszych czytelników, która wspiera ich w rozwoju mówienia;
- PRZYGODY WILKA** – seria krótkich historyjek o wcale niestrasznym wilku; ten wilk był na Marsie, gra w piłkę i piecze pyszną szarlotkę;
- WOJOWNICY** – powieści fantastyczne o wojowniczych kotach, które żyją w czterech Klanach: Pioruna, Rzeki, Wiatru i Cienia; ciągłe zwroty akcji i silna dawka emocji.



Roztańczona Zagroda

Wieczorki taneczne organizowane przez Towarzystwo Przyjaciół Brwinowa już na dobre wpisały się w kalendarz wydarzeń odbywających się w zabytkowym dworku Zagroda. Frekwencja jest coraz większa, a zabawa – jak twierdzą uczestnicy – znakomita.

5 sierpnia br. odbyło się już czwarte spotkanie organizowane przez Towarzystwo Przyjaciół Brwinowa pod nazwą „Roztańczona Zagroda”. Przy pięknej słonecznej pogodzie w zabawie wzięło udział ponad 170 osób. Dla wszystkich uczestników zabawy, głównie mieszkańców Brwinowa, „ekipa grillowa” przygotowała smaczne kiełbaski i kaszanki, a także napoje, słodczyce oraz owoce. Wszystko gratis.

O piękną scenę przygotowanego w tym roku

parku-ogrodu przy dworku Zagroda zadbał pracownik Urzędu Gminy Brwinów. Jest nowa podłoga do tańca i podest dla orkiestry, więc wszyscy chętni mogli świetnie się bawić. Do tańca grała orkiestra Mandes Band. Teren Zagrody jest pięknie utrzymywany przez pracowników naszej gminy pod nadzorem kierownik Sylwii Wiłkojć-Kowalskiej. Dużo tu kwiatów, zieleni, wybudowano nową wiatę na sprzęt oraz nowe ogrodzenie od

strony przyległej posesji.

Najbliższa, już ostatnia wakacyjna potańcówka w Zagrodzie odbędzie się w niedzielę 26 sierpnia. Towarzystwo Przyjaciół Brwinowa serdecznie zaprasza!

Nasze spotkania odbywają się dzięki finansowej dotacji z budżetu gminy Brwinów w ramach programu „kultura i

dziedzictwo narodowe” oraz wsparciu Burmistrza Gminy Arkadiusza Kosińskiego i pracowników gminy.

– Henryk Tybuś,
Towarzystwo Przyjaciół
Brwinowa



Na zdjęciach: Potańcówka w Zagrodzie w niedzielę 5 sierpnia 2018 r.

FOT. A. MACZKOWSKI (3)

Michalina wystartuje w Pucharze Świata U15

Michalina Latosek z Otrębus to zawodniczka UKS Czerwone Smoki Toshi. Została powołana do juniorskiej kadry Polski U15.

Polski Związek Ju-jitsu wytypował reprezentantów, którzy pojedą na Puchar Świata Ju-Jitsu U15 odbywający się 21–23 września w Atenach. Jest wśród nich Michalina Latosek z Otrębus. W kwietniu zdobyła srebrny medal na Mistrzostwach Polski Ju-Jitsu w Sochaczewie. Już wówczas trener Smoków Andrzej Piłpiczuk dostrzegł szanse na kwalifikacje do kadry.

Udział Michaliny Latosek w Pucharze Świata U15 został objęty patronatem Burmistrza Gminy Brwinów.



Punkty, w których można otrzymać Biuletyn Informacyjny Urzędu Gminy Brwinów „Ratusz”: KOLEJNE WYDANIE BIULETYNU 4 WRZEŚNIA 2018 r.



BRWINÓW: INSTYTUCJE, PLACÓWKI OŚWIATOWE, PRZYCHODNIE I INNE

Urząd Gminy Brwinów – ul. Grodziska 12 oraz ul. T. Kościuszki 4A ● Biblioteka Publiczna w Brwinowie, ul. Grodziska 12 ● Gminny Ośrodek Kultury, ul. Wilsona 2 ● Środowiskowy Ośrodek Pomocy Społecznej, ul. T. Kościuszki 4A ● Świetlica Działu Wspierania Rodziny, ul. Grodziska 31 ● Szkoła Podstawowa nr 1, ul. J. Piłsudskiego 11 ● Zespół Szkół Ogólnokształcących, ul. Żwirowa 16 ● Przedszkole Słoneczne, ul. Słoneczna 6 ● Przedszkole Leśne, ul. S. Lilpopa 4 ● Filia przedszkola, ul. J. Piłsudskiego 19 ● NZOZ Alfa i apteka, ul. Powstańców Warszawy 8 ● NZOZ Peronowa, ul. Peronowa 4B ● Brwinowskie Przedsiębiorstwo Wodociągów i Kanalizacji, ul. Wilsona 46 ● Venus Salon Fryzjersko-Kosmetyczny, ul. Armii Krajowej 3 lok. 2

BRWINÓW: SKLEPY

Sklep „Czwórka”, ul. Grodziska 4 ● Apteka, ul. Grodziska 7 ● sklep, ul. Grodziska 9 ● Książki Galeria Brwinów, ul. Grodziska 46 ● Hurtownia Magmar, ul. Wilsona 52 ● Sklep Krokodyl, ul. Wilsona 27A ● Sklep Jaworek, ul. Wilsona 28A ● Pchli Targ, ul. Leśna 3 ● sklepy przy Rynku: Antoniak ● Limonka ● Top Market, ul. Armii Krajowej 14 ● Społem, ul. Pszczelińska 48 ● sklep, ul. Kraszewskiego 1 ● sklep U Jacka, ul. Sochaczewska 19 ● sklep piekarni Otrębusy, ul. 11 Listopada 4F ● sklep na Borkach, ul. Kępińska 66 ● kioski przy rondzie W. Kowalskiego

OTRĘBUSY: Szkoła Podstawowa, ul. M. Piaseckiego 2 ● Toeplitzówka, ul. Wiejska 1 – Biblioteka, NZOZ ● Przedszkole, ul. Wiejska 1A ● świetlica GOK, ul. Krótka 10 ● sklep Kurczak, ul. Krótka 9 ● piekarnia AK, ul. Wiejska 21 ● sklep Społem przy WKD, ul. Natalińska 21 ● piekarnia Witaszczyk przy WKD ● sklep przy ul. Natalińskiej 23

KANIE: sklep „Małgosia”, ul. J. Piłsudskiego 58 ● sklep przy WKD, ul. J. Piłsudskiego 11 ● Patataj, ul. Krótka 9 ● Os. Słoneczne, Galeria Pomysłów Pasja

KOSZAJEC: sklep spożywczo-przemysłowy Lecha Martysa, Koszajec 30

OWCZARNIA: NZOZ Basis, ul. Kazimierzowska 33D ● sklep Agata, ul. Książenicka 39A ● sklep Agata, ul. Żółwińska 25 ● Pod Świerkami, ul. Mała 1

ŻÓŁWIN: Szkoła Podstawowa, ul. Szkolna 39

DZIĘKUJEMY ZA POMOC W DYSTRYBUCJI „RATUSZA” SOŁTYSOM SOŁECTW:

● Biskupice ● Czubin ● Krosna ● Miłgocin ● Terenia ● Owczarnia ● Żółwin ● Parzniew ● Fałęcin ● Moszna ● Domaniew ● Kotowice ● Koszajec



**25 sierpnia** SOBOTA

OD GODZINY 15.00

ZAWODY STRONGMAN17.00 **START** POWITANIE
część oficjalna

ANIMACJE RUSTYKALNE NA ŁĄCE

czyli **WICIE WIANKÓW** warzenie
CZARNEGO MYDŁA Z CHMIELEM
ubijanie **MASŁA**WYSTAWA **KOSZY DOŻYNKOWYCH**17.30 **BOSTON** KONCERT18.30 **DILEY** KONCERT19.30 **SOUND FORCE** KONCERT20.30 **FANATIC** KONCERT21.30 **HIT BOYZ** KONCERT**26 sierpnia** NIEDZIELA10.30 **MSZA ŚW.**

W KOŚCIELE PW. ŚW. FLORIANA W BRWINOWIE

UROCZYSTOŚCI 25 SIERPNIA

ODBĘDĄ SIĘ NA TERENIE POŁOŻONYM

POMIĘDZY UL. DWORSKĄ,

MARSZ. J. PIŁSUDSKIEGO I UL. PRZEJAZD

W BRWINOWIE



Gminny Ośrodek Kultury OKej

Wilsona 2 ■ 05-840 Brwinów ■ NIP ■ 534-14-62-690



DOŻYŃKI

gminne 2018


DOŻYŃKI
SIERPIEŃ 2018**25 sierpnia** SOBOTA**ZAWODY
STRONGMAN**START
15.00

ZAWODY POPROWADZI GOŚĆ SPECJALNY

SŁAWOMIR TOCZEK

WIELOKROTNY MEDALISTA POLSKI, EUROPY I ŚWIATA

TEREN U ZBIEGU UL. DWORSKIEJ, MARSZ. J. PIŁSUDSKIEGO I UL. PRZEJAZD W BRWINOWIE

WSTĘP
WOLNYT.G. Sokół
Brwinów

KONKURENCJE /

PRZECIĄGANIE POJAZDU
PRZERZUCANIE OPONY
SPACER FARMERA
WAGA PŁACZU

ZAPISY W DNIU ZAWODÓW OD 14.00 DO 15.00

ORGANIZATOR /

TOWARZYSTWO GIMNASTYCZNE SOKÓŁ

KIEROWNIK SEKCJI TRÓJBOJU SIŁOWEGO

WOJCIECH NITECKI TEL. 517 209 214ZAWODY WSPÓŁFINANSOWANE ZE ŚRODKÓW
GMINY BRWINÓW