

2023

KANON SP. Z O.O.
UL. NADARZYŃSKA 54
05-805 OTRĘBUSY

OPRACOWANIE:
MGR INŻ. PAULINA STARCZEWSKA

PROGNOZA ODDZIAŁYWANIA NA ŚRODOWISKO
MIEJSCOWEGO PLANU
ZAGOSPODAROWANIA PRZESTRZENNEGO
OBSZARU POŁOŻONEGO WE WSI KANIE, GM. BRWINÓW



2023





SPIS TREŚCI

1.	WIADOMOŚCI OGÓLNE.....	4
1.1.	Wstęp.....	4
1.2.	Zakres prognozy	4
	Zakres przedmiotowy.....	4
	Zakres powierzchniowy	4
1.3.	Metodyka	4
1.4.	Materiały wejściowe	5
2.	POWIĄZANIE PLANU Z INNYMI DOKUMENTAMI.....	6
2.1.	Wprowadzenie	6
2.2.	Dokumenty stanowiące podstawę do sporządzania projektu planu	6
3.	USTALENIA PROJEKTU MIEJSCOWEGO PLANU ZAGOSPODAROWANIA PRZESTRZENNEGO.....	7
3.1.	Zakres projektowanego planu	7
3.2.	Przeznaczenie terenów w projektowanym planie.....	8
3.3.	Cele ochrony środowiska oraz sposoby, w jakich zostały uwzględnione w projekcie planu	8
4.	STAN I FUNKCJONOWANIE ŚRODOWISKA	9
4.1.	Elementy abiotyczne środowiska,	9
	Położenie geograficzne	9
	Geologia	9
	Geomorfologia i rzeźba terenu	10
	Gleby.....	10
	Wody powierzchniowe	10
	Wody gruntowe i podziemne	10
	Powietrze	11
	Warunki klimatyczne.....	11
	Klimat akustyczny i promieniowanie elektromagnetyczne	12
4.2.	Elementy biotyczne środowiska.....	12
	Flora.....	12
	Fauna.....	13
	Formy ochrony przyrody	13
	Walory krajobrazowe	14
5.	POTENCJALNE ZMIANY ŚRODOWISKA W PRZYPADKU BRAKU REALIZACJI POSTANOWIEŃ PLANU.....	14
6.	PRZEWIDYWANE SKUTKI USTALEŃ PLANU NA ŚRODOWISKO.....	14
6.1.	Wpływ na warunki życia i zdrowie ludzi	14
6.2.	Wpływ na bioróżnorodność, faunę i florę.....	15
6.3.	Wpływ na powierzchnię ziemi i gleby	15
6.4.	Wpływ na środowisko wodno-gruntowe, wody powierzchniowe i podziemne.....	15
6.5.	Wpływ na atmosferę	15
6.6.	Wpływ na klimat akustyczny	16
6.7.	Zagrożenie promieniowaniem elektromagnetycznym	16
6.8.	Wpływ na zabytki i dobra materialne	16
6.9.	Wpływ na krajobraz	16
6.10.	Wpływ na obiekty i obszary objęte ochroną prawną.....	16
6.11.	Gospodarka odpadami	17
7.	INFORMACJE O MOŻLIWYM TRANSGRANICZNYM ODDZIAŁYWANIU NA ŚRODOWISKO	17



8. PROPOZYCJE ROZWIĄZAŃ ZAPOBIEGAJĄCYCH, OGRANICZAJĄCYCH POTENCJALNE NEGATYWNE ODDZIAŁYWANIA NA ŚRODOWISKO	17
9. PROPOZYCJE ROZWIĄZAŃ ALTERNATYWNYCH.....	18
10. TRUDNOŚCI PRZY OPRACOWYWANIU PROGNOZY WYNIKAJĄCE Z CHARAKTERU DOKUMENTU PODLEGAJĄCEGO ZMIANIE	18
11. PROPOZYCJE DOTYCZĄCE PRZEWIDYWANYCH METOD ANALIZY SKUTKÓW REALIZACJI POSTANOWIEŃ PROJEKTOWANEGO DOKUMENTU.....	18
12. STRESZCZENIE SPORZĄDZONE W JĘZYKU NIESPECJALISTYCZNYM.....	19
13. OŚWIADCZENIE AUTORA	20



1. WIADOMOŚCI OGÓLNE

1.1. WSTĘP

Zgodnie z obowiązującą ustawą z dnia 3 października 2008 r. o udostępnianiu informacji o środowisku i jego ochronie, udziale społeczeństwa w ochronie środowiska oraz o ocenach oddziaływania na środowisko wymagane jest przeprowadzenie strategicznej oceny oddziaływania na środowisko w przypadku sporządzania nowych miejscowych planów zagospodarowania przestrzennego oraz przeprowadzania ich zmian.

Prognoza pozwala na zidentyfikowanie wpływów środowiskowych, które mogą powstać na skutek realizacji ustaleń projektu planu, a także jest podstawą do określenia działań mających na celu ograniczenie ewentualnych negatywnych skutków. Analiza ustaleń dokumentów planistycznych na etapie ich powstawania jest zgodna z zasadą eliminacji zagrożeń u źródła, co przynosi pozytywne efekty społeczne, gospodarcze, ekonomiczne, a przede wszystkim środowiskowe.

1.2. ZAKRES PROGNOZY

ZAKRES PRZEDMIOTOWY

Zakres prognozy określa art. 51 ustawy z dnia 3 października 2008 r. o udostępnianiu informacji o środowisku i jego ochronie, udziale społeczeństwa w ochronie środowiska oraz o ocenach oddziaływania na środowisko.

ZAKRES POWIERZCHNIOWY

W niniejszej prognozie dokonuje się oceny oddziaływania na środowisko ustaleń miejscowego planu zagospodarowania przestrzennego obszaru położonego we wsi Kanie, gm. Brwinów wraz z obszarem pozostającym w zasięgu oddziaływań wynikających z realizacji postanowień planu.

1.3. METODYKA

Metodyka prognozy określona jest przez ustawę z dnia 3 października 2008 o udostępnianiu informacji o środowisku i jego ochronie, udziale społeczeństwa w ochronie środowiska oraz o ocenach oddziaływania na środowisko. Zgodnie z ustawą dokonuje się oceny wpływu ustaleń projektu planu na poszczególne komponenty środowiska oraz uwzględnia zależności pomiędzy jego poszczególnymi elementami. W trakcie pracy przyjmuje się, że przyjęte zapisy planu zostaną w pełni zrealizowane. Oznacza to z jednej strony maksymalizację oddziaływań powstałych na skutek realizacji planu – tych negatywnych i pozytywnych, a z drugiej realizację wszystkich ustaleń dotyczących ochrony środowiska. Ocena możliwości wystąpienia danych skutków dokonywana jest na podstawie aktualnego stanu środowiska i planowanych zmian w zagospodarowaniu. Proponowane formy użytkowania determinują bowiem siłę oraz skalę oddziaływania na środowisko. Istotnym jest przeprowadzenie analizy wpływów środowiskowych, wywołanych realizacją ustaleń planu, na tereny znajdujące się w granicach opracowania oraz jego otoczenie, ze szczególnym uwzględnieniem różnych form ochrony przyrody. Końcowym etapem opracowania jest sformułowanie wniosków i ustalenie ewentualnych zmian, których wprowadzenie do projektu planu może skutkować zmniejszeniem presji.

Z uwagi na fakt, że miejscowy plan zagospodarowania stanowi zespół zasad i wytycznych do zagospodarowania przestrzeni (nie stanowi natomiast pełnego i docelowego obrazu poszczególnych inwestycji) w prognozie dokonuje się przede wszystkim diagnozy prawdopodobnych, głównych zmian w środowisku, opierając się na analogii zachodzących przeobrażeń w środowisku. Przewidzenie wszystkich skutków realizacji planu jest w praktyce niemożliwe. Można natomiast, z pewnym przybliżeniem, wskazać intensywność oddziaływania zaproponowanych rozwiązań przestrzennych w odniesieniu do poszczególnych terenów funkcjonalnych. Wskazanie to opiera się głównie na sile presji



zaproponowanej lub już istniejącej i usankcjonowanej przez plan formy użytkowania terenu. Rodzaj zagospodarowania jest czynnikiem determinującym największe przekształcenia środowiska.

1.4. MATERIAŁY WEJŚCIOWE

Przy realizacji niniejszego opracowania wykorzystano następujące materiały źródłowe:

- 1) Kondracki Jerzy 1994 *Geografia Polski. Mezoregiony fizyczno-geograficzne*. Warszawa: PWN. ISBN 83-01-11422-3.
- 2) Matuszkiewicz Jan Marek 2008 *Regionalizacja geobotaniczna Polski. Mapa przeglądowa 1:300000*. Warszawa: IGiPZ PAN [w]: Zakład Geoekologii i Klimatologii, Instytut Geografii i Przestrzennego Zagospodarowania PAN [online] www.igipz.pan.pl/Regiony-geobotaniczne-zgik.html [dostęp: 20.01.2021].
- 3) Matuszkiewicz Jan Marek 2008 *Potencjalna roślinność naturalna Polski. Mapa przeglądowa 1:300000*. Warszawa: IGiPZ PAN [w]: Zakład Geoekologii i Klimatologii, Instytut Geografii i Przestrzennego Zagospodarowania PAN [online] www.igipz.pan.pl/Roslinnosc-potencjalna-zgik.html [dostęp: 20.01.2021].
- 4) Ocena poziomów pól elektromagnetycznych w środowisku za lata 2017-2019, 2020r.
- 5) Program Ochrony Środowiska dla Gminy Brwinów na lata 2021-2030 opracowany przez EKOLOG sp. z o.o. - projekt,
- 6) Roczna ocena jakości powietrza w województwie mazowieckim. Raport za rok 2019. 2020. Warszawa: WIOŚ,
- 7) decyzja nr 143/06 Marszałka Województwa Mazowieckiego z dnia 8.09.2006 r. – zgoda na zmianę przeznaczenia gruntów leśnych na cele nieleśne

Podstawę prawną stanowiło:

- 8) Studium uwarunkowań i kierunków zagospodarowania przestrzennego miasta i gminy Brwinów uchwalone Uchwałą Nr 159-III Rady Miejskiej w Brwinowie z dnia 14 kwietnia 2000 roku.
- 9) Regulamin utrzymania czystości i porządku na terenie gminy Brwinów – Uchwała nr XXVIII.261.2016 z dnia 3 czerwca 2016 r. r. Rady Miejskiej w Brwinowie.
- 10) Rozporządzenie Ministra Infrastruktury z dnia 26 sierpnia 2003 r. w sprawie wymaganego projektu miejscowego planu zagospodarowania przestrzennego.
- 11) Rozporządzenie Wojewody Mazowieckiego z dnia 13 lutego 2017 roku w sprawie Warszawskiego Obszaru Chronionego Krajobrazu.
- 12) Uchwała nr XXX.327.2020 Rady Miejskiej w Brwinowie z dnia 21 grudnia 2020 r. w sprawie przystąpienia do sporządzenia miejscowego planu zagospodarowania przestrzennego obszaru położonego we wsi Kanie, gm. Brwinów
- 13) Ustawa z dnia 13 września 1996 r. o utrzymaniu czystości i porządku w gminach.
- 14) Ustawa z dnia 27 kwietnia 2001 r. Prawo ochrony środowiska.
- 15) Ustawa z dnia 7 czerwca 2001 r. o zbiorowym zaopatrzeniu w wodę i zbiorowym odprowadzaniu ścieków.
- 16) Ustawa z dnia 27 marca 2003 r. o planowaniu i zagospodarowaniu przestrzennym.
- 17) Ustawa z dnia 16 kwietnia 2004 r. o ochronie przyrody.
- 18) Ustawa z dnia 3 października 2008 r. o udostępnianiu informacji o środowisku i jego ochronie, udziale społeczeństwa w ochronie środowiska oraz o ocenach oddziaływania na środowisko.
- 19) Ustawa z dnia 14 grudnia 2012 r. o odpadach.

Korzystano również z materiałów kartograficznych i innych związanych z informacją przestrzenną:

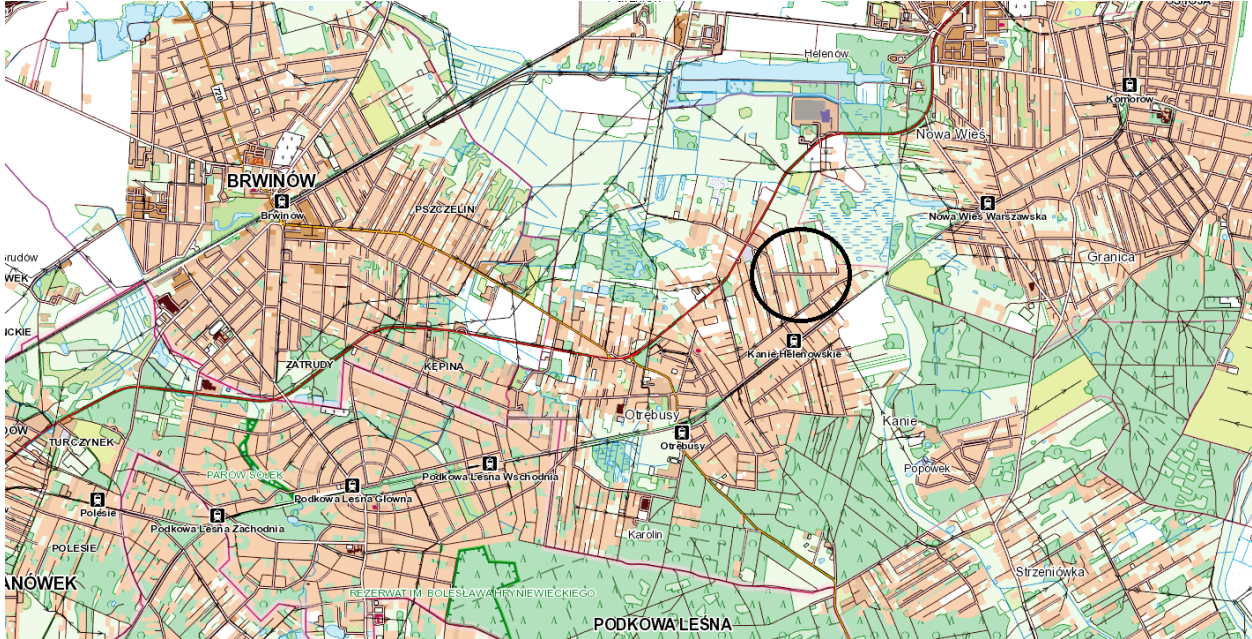
- 20) Mapa geologiczna 1:500000 [w:] Centralna Baza Danych Geologicznych,
- 21) Mapa glebowo-rolnicza w skali 1:25000 wraz z opracowaniami pochodnymi, 2004 [w:] Mazowiecki System Informacji Przestrzennej Wrota Mazowsza [online] msip.wrotamazowsza.pl/msip [dostęp: 10.01.2021]
- 22) Mapa obszarów objętych ochroną przyrody [w:] Geoserwis GDOŚ [online] www.geoserwis.gdos.gov.pl/mapy/ [dostęp: 20.01.2021].
- 23) Mapa topograficzna [w:] Geoportal [online] www.mapy.geoportal.gov.pl/imap/ [dostęp: 20.01.2021].

2. POWIĄZANIE PLANU Z INNYMI DOKUMENTAMI

2.1. WPROWADZENIE

Obszar objęty opracowaniem położony jest w powiecie przuskowskim, w gminie Brwinów, w miejscowości Kanie. [Rysunek 1].

Teren w części nie jest zainwestowany, natomiast w części zainwestowanej dominuje zabudowa mieszkaniowa jednorodzinna.



Rysunek 1. Lokalizacja terenu opracowania na tle najbliższej okolicy
Opracowanie własne na podst. Mapy topograficznej [Geoportal]

2.2. DOKUMENTY STANOWIĄCE PODSTAWĘ DO SPORZĄDZANIA PROJEKTU PLANU

Projekt planu opracowywany jest na mocy Uchwały Nr XXX.327.2020 Rady Miejskiej w Brwinowie z dnia 21 grudnia 2020 r. w sprawie przystąpienia do sporządzenia miejscowego planu zagospodarowania przestrzennego obszaru położonego we wsi Kanie, gm. Brwinów.

Zgodnie z art. 20 ust. 1 ustawy z dnia 27 marca 2003 r. o planowaniu i zagospodarowaniu przestrzennym plany miejscowe nie mogą naruszać ustaleń studium. Studium jest dokumentem określającym politykę przestrzenną gminy i zawiera podstawowe wytyczne do projektów miejscowych planów zagospodarowania przestrzennego. Dlatego podstawowym dokumentem do określenia kierunków w zagospodarowaniu przestrzennym w obszarze miejscowego planu zagospodarowania na terenie gminy Brwinów jest Studium uwarunkowań i kierunków zagospodarowania przestrzennego Miasta i Gminy Brwinów uchwalone Uchwałą Nr 159-III Rady Miejskiej w Brwinowie z dnia 14 kwietnia 2000 roku.

Zgodnie ze Studium obszar poddany niniejszemu opracowaniu w przeważającej części położony jest w strefie mieszkaniowej zainwestowanej i niezainwestowanej, fragment obszaru zajmują łąki. [Rysunek 2].



Rysunek 2. Wyrzys ze Studium uwarunkowań i kierunków zagospodarowania przestrzennego miasta i gminy Brwinów
 Opracowanie własne na podst. Studium uwarunkowań i kierunków zagospodarowania przestrzennego miasta i gminy Brwinów

3. USTALENIA PROJEKTU MIEJSCOWEGO PLANU ZAGOSPODAROWANIA PRZESTRZENNEGO

3.1. ZAKRES PROJEKTOWANEGO PLANU

W planie określono:

- 1) przeznaczenie terenów oraz linie rozgraniczające tereny o różnym przeznaczeniu lub różnych zasadach zagospodarowania,
- 2) zasady ochrony środowiska, przyrody i krajobrazu,
- 3) zasady ochrony i kształtowania ładu przestrzennego oraz zasady kształtowania krajobrazu,
- 4) zasady ochrony dziedzictwa kulturowego i zabytków,
- 5) zasady modernizacji, rozbudowy i budowy systemów komunikacji i infrastruktury technicznej,
- 6) zasady kształtowania zabudowy oraz wskaźniki zagospodarowania terenu, maksymalną i minimalną intensywność zabudowy jako wskaźnik powierzchni całkowitej zabudowy w odniesieniu do powierzchni działki budowlanej, minimalny udział procentowy powierzchni biologicznie czynnej w odniesieniu do powierzchni działki budowlanej, maksymalną wysokość zabudowy, minimalną liczbę miejsc do parkowania – w tym miejsca przeznaczone na parkowanie pojazdów zaopatrzonych w kartę parkingową i sposób ich realizacji, oraz linie zabudowy i gabaryty obiektów,
- 7) szczegółowe zasady i warunki scalania i podziału nieruchomości objętych planem miejscowym,
- 8) szczególne warunki zagospodarowania terenów oraz ograniczenia w ich użytkowaniu, w tym zakaz zabudowy,



- 9) sposób i termin tymczasowego zagospodarowania, urządzania i użytkowania terenów,
- 10) stawki procentowe, na podstawie których ustala się opłatę z tytułu wzrostu wartości nieruchomości.

W planie nie uwzględniono:

- 1) wymagań wynikających z potrzeb kształtowania przestrzeni publicznych, ponieważ takie przestrzenie nie zostały wskazane w Studium,
- 2) granic i sposobów zagospodarowania terenów górniczych, a także, obszarów osuwania się mas ziemnych, krajobrazów priorytetowych określonych w audycie krajobrazowym oraz w planach zagospodarowania przestrzennego województwa, ponieważ takie obszary w obrębie granic opracowania nie występują.

3.2. PRZEZNACZENIE TERENÓW W PROJEKTOWANYM PLANIE

W projekcie miejscowego planu zagospodarowania przestrzennego obszaru położonego we wsi Kanie, gm. Brwinów wskazano następujące tereny funkcjonalne:

- 1) tereny zabudowy mieszkaniowej jednorodzinnej, oznaczone symbolami: **MN-1, MN-2, MN-3, MN-4, MN-5, MN-6, MN-7, MN-8;**
- 2) tereny zabudowy mieszkaniowej jednorodzinnej ekstensywnej, oznaczone symbolami: **MNE-1, MNE-2, MNE-3, MNE-4, MNE-5, MNE-6, MNE-7, MNE-8, MNE-9, MNE-10, MNE-11, MNE-12, MNE-13, MNE-14, MNE-15, MNE-16, MNE-17, MNE-18, MNE-19, MNE-20, MNE-21, MNE-22;**
- 3) tereny zabudowy mieszkaniowej jednorodzinnej na działkach o charakterze leśnym, oznaczone symbolami: **MNZ-1, MNZ-2;**
- 4) tereny zabudowy usługowej oznaczone symbolami: **U-1, U-2, U-3, U-4, U-5, U-6;**
- 5) teren zieleni parkowej, oznaczony symbolem: **ZP-1;**
- 6) teren zieleni naturalnej, oznaczone symbolami: **ZN-1, ZN-2, ZN-3;**
- 7) teren drogi publicznej klasy lokalnej oznaczony symbolem: **KDL-1;**
- 8) teren drogi publicznej klasy dojazdowej, oznaczony symbolem: **KDD-1, KDD-2, KDD-3, KDD-4, KDD-5, KDD-6, KDD-7, KDD-8, KDD-9, KDD-10, KDD-11, KDD-12, KDD-13, KDD-14, KDD-15;**
- 9) tereny dróg wewnętrznych, oznaczone symbolami: **KDW-1, KDW-2, KDW-3, KDW-4, KDW-5, KDW-6, KDW-7, KDW-8, KDW-9, KDW-10, KDW-11;**
- 10) teren ciągu pieszo-jednego, oznaczony symbolem: **KPJ-1.**

Tereny dróg publicznych oznaczone na rysunku planu symbolami: **KDL-1, KDD-1, KDD-2, KDD-3, KDD-4, KDD-5, KDD-6, KDD-7, KDD-8, KDD-9, KDD-10, KDD-11, KDD-12, KDD-13, KDD-14, KDD-15, ZP-1** wyznaczono jako tereny inwestycji celu publicznego.

3.3. CELE OCHRONY ŚRODOWISKA ORAZ SPOSOBY, W JAKICH ZOSTAŁY UWZGLĘDNIONE W PROJEKCIE PLANU

Z uwagi na fakt, iż obszar miejscowego planu zagospodarowania przestrzennego posiada małą powierzchnię, ustalenia dokumentów wyższego rzędu odnoszą się do niego w bardzo ograniczonym zakresie i głównie mają charakter wytycznych do kształtowania przestrzeni oraz ochrony środowiska.

Projekt planu miejscowego jest powiązany z zapisami programów i planów takich jak:

- plan zagospodarowania przestrzennego województwa mazowieckiego,
- program ochrony środowiska województwa mazowieckiego do roku 2022.

Niemniej jednak cały obszar planu znajduje się w Warszawskim Obszarze Chronionego Krajobrazu, w związku z czym uwzględniono zapisy Rozporządzenia Wojewody Mazowieckiego z dnia 13 lutego 2007 r. w sprawie Warszawskiego Obszaru Chronionego Krajobrazu obejmującego tereny chronione ze względu na wyróżniający się krajobraz o zróżnicowanych ekosystemach, wartościowe ze względu na możliwość zaspokajania potrzeb związanych z turystyką i wypoczynkiem, a także pełniącą funkcję korytarzy ekologicznych.



W projekcie planu zostały uwzględnione zapisy w odniesieniu do celów i zadań ochrony środowiska. Ponadto w trakcie sporządzania projektu planu uwzględniono cele ochrony środowiska ustalone na poziomie krajowym i międzynarodowym, w zakresie:

- utrzymania i ochrony wartości przyrodniczych określonych w przepisach: ustawy z dnia 27 kwietnia 2001 r. prawo ochrony środowiska oraz ustawy z dnia 16 kwietnia 2004 r. o ochronie przyrody,
- ochrony wód powierzchniowych i podziemnych oraz prowadzenia gospodarki wodno-ściekowej określonych w: ustawie z dnia 18 lipca 2001 r. prawo wodne, ustawie z dnia 27 kwietnia 2001 r. prawo ochrony środowiska, ustawie z dnia 7 czerwca 2001 r. o zbiorowym zaopatrzeniu w wodę i zbiorowym odprowadzaniu ścieków, Ramowej Dyrektywie Wodnej oraz Programie ochrony środowiska województwa mazowieckiego,
- ochrony powietrza realizowanych zgodnie z ustawą z dnia 27 kwietnia 2001 r. prawo ochrony środowiska oraz Programem ochrony środowiska województwa mazowieckiego,
- właściwej gospodarki odpadami określonej w przepisach ustawy z dnia 14 grudnia 2012 r. o odpadach, ustawy z dnia 13 września 1996 r. o utrzymaniu czystości i porządku w gminach,
- zachowania norm odnośnie dopuszczalnych poziomów hałasu w środowisku zawartych w ustawie z dnia 27 kwietnia 2001 r. prawo ochrony środowiska oraz powiązanych z nią rozporządzeniami,
- ochrony różnorodności biologicznej, właściwego stanu siedlisk zgodnie z przepisami zawartymi w ustawie z dnia 16 kwietnia 2004 r. o ochronie przyrody, ustawie z dnia 27 kwietnia 2001 r. prawo ochrony środowiska, a także zgodnie z Polityką ekologiczną Państwa, Krajową strategią ochrony i umiarkowanego użytkowania różnorodności biologicznej oraz Konwencją o różnorodności biologicznej Rio de Janeiro z 1992 r.

4. STAN I FUNKCJONOWANIE ŚRODOWISKA

4.1. ELEMENTY ABIOTYCZNE ŚRODOWISKA,

POŁOŻENIE GEOGRAFICZNE

W podziale fizyczno-geograficznym Polski według J. Kondrackiego obszar gminy Brwinów wraz z terenem opracowania leży w granicach prowincji – Niż Środkowoeuropejski, podprowincji – Nizina Środkowopolska, makroregionu – Nizina Środkowomazowiecka, mezoregionu – Równiny Łowicko-Błońskiej.

GEOLOGIA

Budowa geologiczna gminy została ukształtowana w wyniku działalności lądolodów. Powierzchnia wykazuje charakter akumulacyjnej działalności lądolodu oraz rzeki Utraty z jej dopływami. Obszary pozadolinne to poziom erozyjno-denudacyjny, zbudowany z morenowych osadów z epoki lodowcowej: gliny zwałowej złożonej z piaszczystych glin, gliniastych piasków oraz materiałów pylastych. Grubość tej warstwy jest różna i waha się od 2 do 8 metrów. Materiał ten został naniesiony w czasie ostatniego postępu lądolodu w południowej części obecnej Niziny Mazowieckiej. Pod gliną zwałową znajdują się piaski różnej grubości. Powstały one w wyniku akumulacyjnej działalności wód spływających z topniejącego lądolodu.

W Gminie Brwinów znaczną część obszaru pokrywają utwory polodowcowe w postaci piasków i glin moreny dennej. Utwory zwałowe w części północnej i środkowej przykryte są płaszczem utworów pyłowych i pylastych. W części północnej i zachodniej na niewielkiej głębokości występują ility zastoiskowe. Piaski występują głównie w pasie południowym.



GEOMORFOLOGIA I RZEŻBA TERENU

Rzeźba terenu na obszarze gminy ukształtowała się w okresie zlodowacenia środkowopolskiego. Ma charakter morenowej równiny denudacyjnej rozciętej licznymi dopływami Bzury. Powierzchnia równiny występuje na wysokościach 85-100 m n.p.m.

Obszar opracowania położony jest w obrębie rozległej równiny erozyjno-denudacyjnej, o prawie płaskiej powierzchni, lekko nachylonej w kierunku północno-zachodnim. Teren opracowania znajduje się na wysokości ok. 96,7 – 103,7 m n.p.m.

Na omawianym obszarze rzeźba jest miejscami zmieniona antropogenicznie. Wzdłuż dróg teren został częściowo zniwelowany i wyrównany.

GLEBY

Na omawianym obszarze występują gleby słabe – od piątego do dziewiątego kompleksu przydatności rolniczej – dominuje kompleks szósty i siódmy (odpowiednio: kompleks żytni słaby i zbożowo-pastewny słaby). Są to gleby brunatne kwaśne oraz czarne ziemie zdegradowane, zaliczane do IV, V i VI klasy bonitacyjnej. Są ubogie w składniki pokarmowe, mało korzystne do intensyfikacji upraw polowych i nadają się do wykorzystania na cele pozarolnicze (zalesienia lub zabudowę).

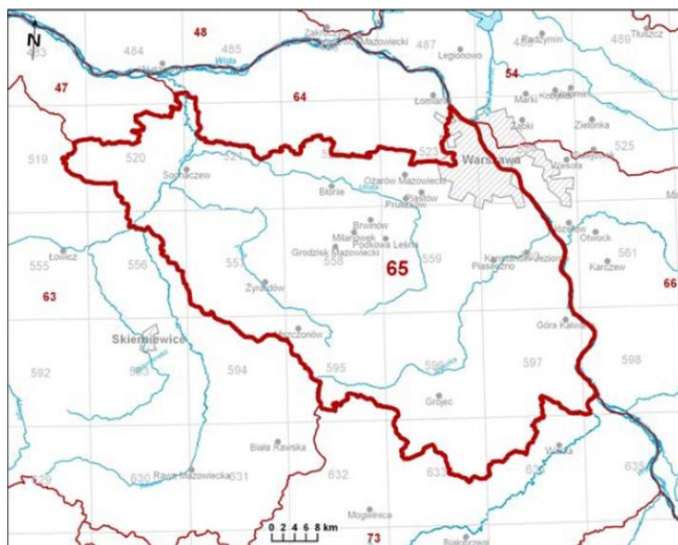
WODY POWIERZCHNIOWE

Teren wsi Kanie leży w dorzeczu rzeki Wisły. Na obszarze opracowania nie ma wód powierzchniowych, natomiast na wschodzie graniczy on z rzeką Zimną wodą.

Część obszaru objętego planem znajduje się w zasięgu obszarów szczególnego zagrożenia powodzią: obszarów, na których prawdopodobieństwo wystąpienia powodzi jest wysokie i wynosi 10% oraz obszarów, na których prawdopodobieństwo wystąpienia powodzi jest średnie i wynosi 1%. W granicach obszarów szczególnego zagrożenia powodzią, obowiązują warunki zagospodarowania zgodnie z przepisami odrębnymi.

WODY GRUNTOWE I PODZIEMNE

Teren objęty planem położony jest na obszarze głównego zbiornika wód podziemnych o numerze 2151 – subniecka warszawska – część centralna. Zbiornik ten jest nieudokumentowany (wstępnie rozpoznany). Jego szacunkowe zasoby dyspozycyjne wynoszą 145 tys. m³/dobę, natomiast średnia głębokość ujęć – 180 m. Według obowiązującego aktualnie podziału obszaru Polski na jednolite części wód podziemnych (na lata 2016-2021 wydzielono 1712 jednostki) Pruszków położony jest w jednostce o numerze 65 (PLGW2000065). JCWPd 65 ma powierzchnię 3184,3 km² i położony jest na fragmentach województw: mazowieckiego i łódzkiego [].



Rysunek 4. Położenie JCWPd 65
Źródło: JCWPd nr 65 – karta informacyjna

POWIETRZE

Raporty dotyczące oceny jakości powietrza dla województwa mazowieckiego wykonuje Wojewódzki Inspektorat Ochrony Środowiska. Ocena prowadzona jest w podziale na strefy, zgodnie z którymi Pruszków należy do strefy mazowieckiej

W strefie mazowieckiej, według kryteriów ochrony zdrowia, nie zostały przekroczone standardy imisyjne dwutlenku siarki (SO_2), tlenku węgla (CO), benzenu (C_6H_6), ozonu (O_3), zawartych w pyle: ołowiu (Pb(PM10)), arsenu As(PM10)), kadmu (Cd(PM10)) i niklu (Ni(PM10)). Przekroczenia poziomów dopuszczalnych wykazały pomiarów stężeń pyłów zawieszonych PM10 i PM2,5, benzo(a)pirenu w pyle (B(a)P(PM10)) oraz dwutlenku azotu (NO_2). Według kryteriów ochrony roślin nie zostały przekroczone standardy imisyjne dwutlenku siarki (SO_2), tlenków azotu (NO_x) i ozonu (O_3). W przypadku ozonu nie został dotrzymany poziom długoterminowy.

Na stan atmosfery na terenie gminy, w tym również terenu opracowania, mają wpływ zanieczyszczenia ze źródeł lokalnych oraz oddziaływanie zanieczyszczeń z sąsiednich powiatów, w niewielkim stopniu – z aglomeracji warszawskiej. W obszarze planu w zanieczyszczeniach powietrza największy udział mają zanieczyszczenia komunikacyjne. Ze środków komunikacji do powietrza emitowane są głównie: tlenki azotu, pyły, węglowodory aromatyczne i tlenek węgla. Emisja liniowa powstaje z procesów spalania paliw w pojazdach, w wyniku ścierania nawierzchni dróg, opon, okładzin, a także w związku z unoszeniem się pyłu z dróg.

O jakości powietrza atmosferycznego decyduje również – choć w mniejszym stopniu – emisja powierzchniowa, przede wszystkim z terenów zabudowy mieszkaniowej i mieszkaniowo-usługowej, gdzie dominują komunalno-bytowe źródła zanieczyszczeń. Mieszkania ogrzewane są indywidualnymi kotłowniami z wykorzystaniem jako paliwa gazu ziemnego, oleju opałowego i paliwa stałego. Stosowanie niskiej jakości węgla lub spalanie śmieci powoduje wzrost stężenia dwutlenku siarki i pyłu zawieszony w powietrzu.

WARUNKI KLIMATYCZNE

Klimat Mazowsza ma charakter przejściowy między morskim i kontynentalnym. Średnia roczna temperatura omawianego obszaru wynosi $9,2^\circ\text{C}$, najcieplejszy jest sierpień ze średnią temperaturą $21,2^\circ\text{C}$, najzimniejszy – luty ze średnią $0,8^\circ\text{C}$. Średnie roczne sumy opadów atmosferycznych wynoszą 400-500 mm. Okres wegetacyjny trwa od początku kwietnia do końca października, jest dość krótki

i wynosi 200-210 dni. Przeważają wiatry z kierunków zachodniego oraz południowo- i północno-zachodniego.

KLIMAT AKUSTYCZNY I PROMIENIOWANIE ELEKTROMAGNETYCZNE

W obrębie terenu objętego opracowaniem głównym źródłem uciążliwości akustycznych jest hałas komunikacyjny. Uciążliwość hałasu komunikacyjnego w obszarze opracowania wynika przede wszystkim z sąsiedztwa trasy Warszawskiej Kolei Dojazdowej oraz drogi wojewódzkiej nr 719.

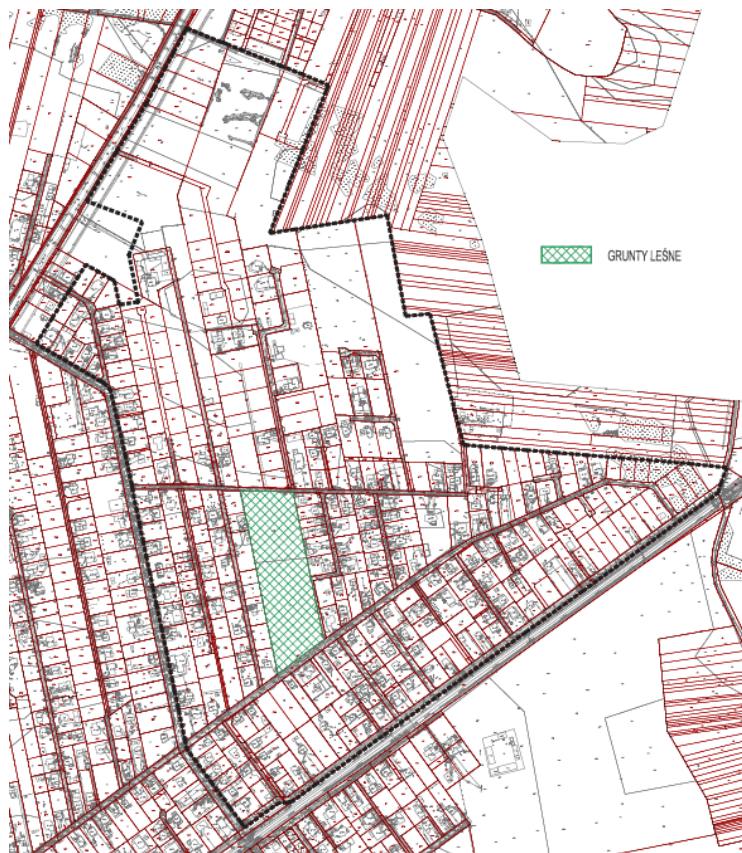
Zgodnie z Oceną poziomów pól elektromagnetycznych w środowisku za lata 2017-2019, analiza pomiarów pól elektromagnetycznych na terenie województwa mazowieckiego wykazała, iż istniejące poziomy pól elektromagnetycznych są mniejsze od poziomów dopuszczalnych i nadal utrzymują się (tak jak w latach ubiegłych) na niskich poziomach.

4.2. ELEMENTY BIOTYCZNE ŚRODOWISKA

FLORA

Potencjalna roślinność naturalna rejonu miejscowości Kanie to grądy subkontynentalne lipowo-dębowo-grabowe (*Tilio-Carpinetum*), odmiana środkowopolska oraz Łęg jesionowo-wiązowy (*Ficario-Ulmetum*).

Roślinność rzeczywista omawianego obszaru ukształtowała się pod wpływem dotychczasowego użytkowania. Na przeważającej części obszaru występują zbiorowiska roślinności ruderalnej, na których zaznacza się wtórna sukcesja. Dominują gatunki chwastów łąkowych, polnych i ogrodowych. W północnej części obszaru opracowania znajduje się zabudowa jednorodzinna, a w towarzyszących jej ogrodach przydomowych występują rośliny ozdobne i użytkowe. Zieleń wysoka reprezentowana jest głównie przez drzewa owocowe.



Rysunek 5. Grunty leśne



Na obszarze opracowania występuje użytek leśny. Jednak decyzja nr 143/06 Marszałka Województwa Mazowieckiego z dnia 8.09.2006 r. – uzyskana w trakcie procedury sporządzania planu miejscowego, który nie został uchwalony – wyraża zgodę na zmianę przeznaczenia gruntów leśnych na cele nieleśne. Część ww. gruntów przeznaczona jest w projekcie planu pod tereny zabudowy mieszkaniowej jednorodzinnej na działkach o charakterze leśnym, a część pod teren zieleni parkowej, dla których ustalono wskaźnik minimalnej powierzchni biologicznie czynnej na działce budowlanej: 80%.

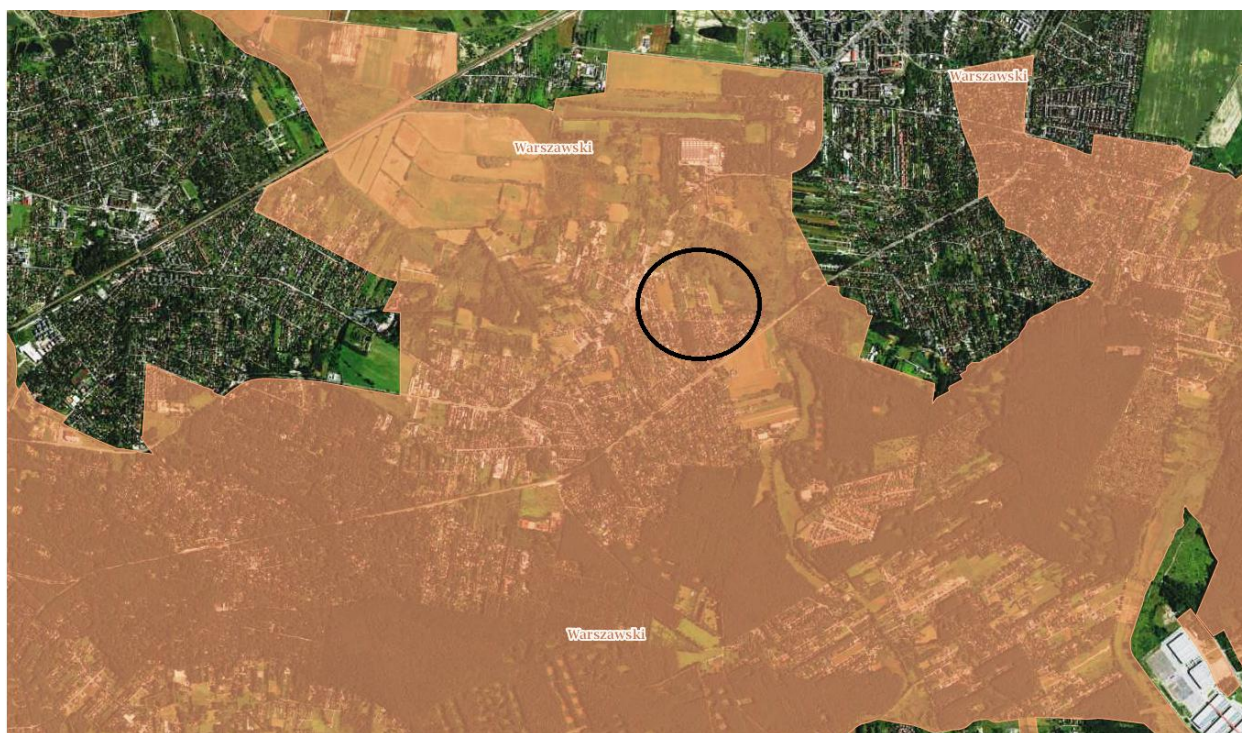
FAUNA

Obszar opracowania od wielu lat podlega silnej presji antropogenicznej, tak więc nie sprzyja bytowaniu zwierząt. Występują gatunki związane ze zbiorowiskami polnymi, pojawiają się także m.in.: sarny, jelenie, bobry, lisy, bażanty, kuropatwy oraz inne gatunki ptaków, a także wiele gatunków żab.

FORMY OCHRONY PRZYRODY

Teren objęty projektem miejscowego planu zagospodarowania przestrzennego znajduje się w Warszawskim Obszary Chronionego Krajobrazu [**Błąd! Nie można odnaleźć źródła odwołania.**].

Warszawskim Obszary Chronionego Krajobrazu obejmuje tereny chronione ze względu na wyróżniający się krajobraz o zróżnicowanych ekosystemach, wartościowe ze względu na możliwość zaspokajania potrzeb związanych z turystyką i wypoczynkiem, a także pełnią funkcję korytarzy ekologicznych.



Rysunek 4. Lokalizacja terenu opracowania w odniesieniu do form ochrony przyrody
Opracowanie własne na podst. geoportal GDOS

Na terenie WOChK i tym samym w obszarze niniejszego opracowania obowiązują ustalenia dotyczące czynnej ochrony ekosystemów lądowych, m.in.:

- *przeciwdziałanie zarastaniu łąk, pastwisk i torfowisk poprzez koszenie i wypas, a także mechaniczne usuwanie samosiewów drzew i krzewów na terenach otwartych, a w razie konieczności także karczowanie z usunięciem biomasy z pozostawieniem kępy drzew i krzewów,*



- *maksymalne ograniczanie zmiany użytków zielonych na grunty orne, niedopuszczanie do przeorywania użytków zielonych, propagowanie powrotu do użytkowania łąkowego gruntów wykorzystywanych dotychczas jako rolne wzdłuż rowów i lokalnych obniżek terenowych,*
- *prowadzenie zabiegów agrotechnicznych zgodnie z wymogami zbiorowisk i zasiedlających je gatunków fauny, w szczególności ptaków (odpowiednie terminy, częstotliwość i techniki koszenia), w tym powrót do tradycyjnego użytkowania (koszenie ręczne) oraz opóźnianie pierwszego pokosu po 15 lipca, a w przypadku łąk wilgotnych koszenie we wrześniu z pozostawieniem pojedynczych stogów siana na ich obrzeżach do końca lata,*
- *preferowanie ochrony roślin metodami biologicznymi,*
- *wnioskowanie do właściwego organu ochrony przyrody o objęcie ochroną prawną stanowisk gatunków chronionych i rzadkich roślin, zwierząt i grzybów, także ekosystemów i krajobrazów ważnych do zachowania w postaci rezerwatów przyrody, zespołów przyrodniczo-krajobrazowych i użytków ekologicznych, opracowanie i wdrażanie programów reintrodukcji, introdukcji oraz czynnej ochrony gatunków rzadkich i zagrożonych związanych z nieleśnym ekosystemami łąkowymi, utrzymywanie i w razie konieczności odtwarzanie lokalnych i regionalnych korytarzy ekologicznych [Rozporządzenie Wojewody Mazowieckiego z dnia 13 lutego 2017 roku w sprawie Warszawskiego Obszaru Chronionego Krajobrazu].*

WALORY KRAJOBRAZOWE

Przedmiotowy teren posiada niewielkie walory krajobrazowe. W obszarze objętym niniejszym opracowaniem nie występują obszary objęte ochroną krajobrazową.

5. POTENCJALNE ZMIANY ŚRODOWISKA W PRZYPADKU BRAKU REALIZACJI POSTANOWIEŃ PLANU

W przypadku braku realizacji miejscowego planu zagospodarowania przestrzennego obszaru położonego we wsi Kanie, gm. Brwinów, na terenie opracowania nie będzie obowiązywał żaden miejscowy plan zagospodarowania przestrzennego. Można zakładać, że zabudowa nowych terenów byłaby realizowana w oparciu o decyzje o warunkach zabudowy i zagospodarowania terenu.

6. PRZEWIDYWANE SKUTKI USTALEŃ PLANU NA ŚRODOWISKO

6.1. WPLYW NA WARUNKI ŻYCIA I ZDROWIE LUDZI

W odniesieniu do warunków życia i zdrowia ludzi nowy miejscowy plan nie niesie za sobą znaczących zmian. Ustala, iż wszelkie uciążliwości wytwarzane przez inwestorów muszą zamykać się na terenie działki budowlanej, do której prowadzący działalność posiada tytuł prawny. Jako uciążliwości należy rozumieć emisje, będące skutkiem działalności człowieka przekraczające standardy emisyjne i standardy jakości środowiska, a w szczególności wprowadzane do powietrza, wody, gleby lub ziemi: substancje i energie takie jak ciepło, hałas, wibracje, pola elektromagnetyczne, jak również zanieczyszczenie ściekami i odpadami, przekraczające obowiązujące normy zawarte w przepisach odrębnych z zakresu ochrony środowiska. Na całym obszarze planu wprowadza się zakaz lokalizacji zakładów o zwiększonym lub dużym ryzyku wystąpienia poważnych awarii, o których mowa w przepisach odrębnych z zakresu ochrony środowiska oraz zakazuje się realizacji inwestycji zaliczanych do przedsięwzięć mogących zawsze znacząco oddziaływać na środowisko (z wyjątkiem inwestycji celu publicznego z zakresu komunikacji oraz budowy urządzeń i obiektów infrastruktury technicznej).

Ponadto w planie znalazły się zapisy ograniczające ewentualne uciążliwości pochodzące z zagospodarowania w zakresie: uciążliwości akustycznych, rozwiązań infrastruktury technicznej, gospodarki odpadami, odprowadzania ścieków oraz gospodarowania wodami opadowymi i roztopowymi. Zapisy z zakresu infrastruktury technicznej decydują o właściwym i sprawnym funkcjonowaniu terenu, a zarazem wpływają korzystnie na funkcjonowanie środowiska poprzez zminimalizowanie zanieczyszczeń i zagrożeń.



6.2. WPŁYW NA BIORÓŻNORODNOŚĆ, FAUNĘ I FLORE

Projekt planu przewiduje zmniejszenie terenu pokrytego obecnie roślinnością i wprowadzenie zabudowy. Zmniejszy się zatem powierzchnia pokryta roślinnością, a więc – bioróżnorodność terenu.

6.3. WPŁYW NA POWIERZCHNIĘ ZIEMI I GLEBY

Obecne ukształtowanie nie stanowi ograniczenia w planowaniu i zagospodarowaniu przestrzennym, tereny nie wymagają ochrony odnośnie rzeźby terenu.

Powierzchnia ziemi ulegnie przekształceniu tam, gdzie powstanie nowe zainwestowanie, będą to zmiany związane z adaptacją terenu pod zabudowę. W skali opracowania przeobrażenia powierzchni ziemi nie będą duże. Zmniejszy się jednak udział powierzchni biologicznie czynnej.

Zwiększenie udziału terenów utwardzonych przyczyni się w konsekwencji do intensyfikacji spływu powierzchniowego, ograniczenia zasilania wodą, co w dłuższej perspektywie czasowej prowadzi do przesuszania gruntów oraz ograniczenia procesów glebotwórczych. Dla złagodzenia powyższych oddziaływań i zachowania częściowej zdolności retencyjnej podłoża w planie wprowadzono obowiązek zachowania części terenów w postaci powierzchni biologicznie czynnej.

W trakcie realizacji inwestycji możliwym jest powstawanie sztucznych nasypów i wykopów. Potencjalnie może nastąpić zanieczyszczenie gleby na etapie budowy na skutek niewłaściwego dysponowania odpadami bądź wyciekami substancji ropopochodnych z pojazdów i maszyn. Zmiany będą dotyczyć przypowierzchniowej warstwy gruntów.

Dla ochrony gleb korzystne są zapisy z zakresu odprowadzenia ścieków, odprowadzenia wód deszczowych oraz gospodarki odpadami, ponieważ minimalizują ryzyko przedostawania się zanieczyszczeń do gruntu.

6.4. WPŁYW NA ŚRODOWISKO WODNO-GRUNTOWE, WODY POWIERZCHNIOWE I PODZIEMNE

Ochrona stanu wód w planie jest realizowana poprzez zdefiniowanie uciążliwości i wykluczenie realizacji zakładów o zwiększonym lub dużym ryzyku wystąpienia poważnych awarii, o których mowa w przepisach odrębnych z zakresu ochrony środowiska. Również istotne dla stanu wód są zapisy nakazujące utrzymanie wszelkich uciążliwości w granicach działki, na której są wytwarzane.

Formą ochrony jakości wód, zarówno w granicach planu jak i na terenach sąsiednich, są zapisy z zakresu infrastruktury technicznej, których realizacja przyczyni się do ochrony przed zanieczyszczeniami. Projekt planu ustala odprowadzanie ścieków bytowych i przemysłowych do gminnej sieci kanalizacyjnej, zgodnie z przepisami odrębnymi z zakresu prawa budowlanego i z zakresu utrzymania czystości i porządku w gminach.

Ustala się powierzchniowe odprowadzanie wód opadowych i roztopowych na nieutwardzony teren do którego inwestor posiada tytuł prawny, przez infiltrację do ziemi lub do zbiorników retencyjnych lokalizowanych na działkach budowlanych. Ponadto odprowadzanie wód z powierzchni zanieczyszczonych wymaga podczyszczania, zgodnie z przepisami odrębnymi z zakresu prawa wodnego i ochrony środowiska.

Wprowadzenie projektu planu w aspekcie wpływu na środowisko wodno-gruntowe doprowadzi do lokalnych modyfikacji warunków spływu powierzchniowego i infiltracji w wyniku uszczelnienia podłoża. Natomiast realizacja nowych obiektów budowlanych doprowadzi do punktowej izolacji środowiska glebowego od wpływów zewnętrznych. Ograniczone zostaną funkcje ekologiczne gleb: udział w obiegu materii oraz stanowienie środowiska życia organizmów.

6.5. WPŁYW NA ATMOSFERĘ

Realizacja planu nie wpłynie w znaczącym stopniu na zmianę warunków klimatycznych i powietrza atmosferycznego..



Wpływ poszczególnych inwestycji na stan atmosfery będzie największy na etapie budowy, gdy nastąpi czasowa zwiększona emisja zanieczyszczeń do atmosfery i substancji z pojazdów oraz maszyn. Przy czym będzie to również oddziaływanie o charakterze lokalnym, pomijalne w skali gminy.

6.6. WPLYW NA KLIMAT AKUSTYCZNY

Projekt planu dąży do ograniczenia potencjalnych uciążliwości akustycznych poprzez nakaz utrzymania wszelkich uciążliwości (w tym hałasu i wibracji) wytwarzanych przez inwestorów na terenie działki budowlanej, na jakiej są wytwarzane. Nie przewiduje się więc długoterminowego zwiększenia uciążliwości akustycznych.

Wzrost hałasu jest możliwy na etapie realizacji poszczególnych inwestycji: wzrost liczby samochodów ciężarowych, ciężkiego sprzętu, prowadzonych prac budowlanych. Jest to jednak działanie krótkoterminowe, dotyczące fazy budowy inwestycji.

6.7. ZAGROŻENIE PROMIENIOWANIEM ELEKTROMAGNETYCZNYM

Projekt planu nie spowoduje przekroczeń dopuszczalnych poziomów pól elektromagnetycznych.

6.8. WPLYW NA ZABYTKI I DOBRA MATERIALNE

W projekcie planu wskazano na rysunku lokalizację fragmentów stanowisk archeologicznych będących w wojewódzkiej ewidencji zabytków. Są to stanowiska o numerach: AZP 59-64/13 i AZP 59-64/14, dla których wyznaczono „granice stref ochrony konserwatorskiej zabytków archeologicznych”. W obrębie wyżej wymienionych stref, grunt, na którym będą prowadzone roboty ziemne lub zmiany charakteru dotychczasowej działalności na terenie, podlega ochronie w oparciu o przepisy odrębne, dotyczące ochrony zabytków i opieki nad zabytkami, a także dotyczące postępowania z zabytkami w procesie budowlanym.

Dodatkowo, wskazano część nieruchomego zabytku archeologicznego AZP 59-64/13 - ślady osady hutniczej z okresu wpływów rzymskich – wpisaną do rejestru zabytków w dniu 15 stycznia 1973 r., pod numerem 1009 Dział A (obecny numer C-81), dla której wyznaczono „granice nieruchomego zabytku archeologicznego wpisanego do rejestru zabytków”. W obrębie wyżej wymienionej strefy, obowiązują przepisy odrębne, dotyczące ochrony zabytków i opieki nad zabytkami, a także dotyczące postępowania z zabytkami w procesie budowlanym.

6.9. WPLYW NA KRAJOBRAZ

Przy planowaniu zagospodarowania uwzględniono ład przestrzenny.

Projekt planu wyznacza nieprzekraczalne linie zabudowy oraz określa wymogi w zakresie warunków, zasad i standardów kształtowania zabudowy: maksymalną i minimalną intensywność zabudowy, wysokość, powierzchnię biologicznie czynną, a także geometrię i pokrycie dachów.

Projekt planu wskazuje, iż sieć elektroenergetyczna powinna być realizowana jako podziemna.

6.10. WPLYW NA OBIEKTY I OBSZARY OBJĘTE OCHRONĄ PRAWNĄ

Obszar objęty projektem planu znajduje się w Warszawskim Obszarze Chronionego Krajobrazu. W projekcie planu znajduje się zapis, iż w granicach WOChK obowiązują zasady kształtowania zabudowy oraz wskaźniki zagospodarowania określone w ustaleniach szczegółowych oraz wszelkie zakazy, nakazy i ograniczenia zawarte w przepisach odrębnych z zakresu ochrony przyrody.

Planowane zagospodarowanie i zainwestowanie nie narusza przepisów ochrony przyrody i nie powoduje konfliktów z obszarem prawnie chronionym.



Ponadto należy podkreślić, że dla skutecznej i realnej ochrony obszarów cennych przyrodniczo, zagospodarowanie terenu winno być realizowane poprzez miejscowe plany zagospodarowania przestrzennego. Rozwój i kształtowanie przestrzeni przy pomocy planów odbywa się w warunkach regulowanych, o jasno wytyczonych zasadach zagospodarowania przestrzeni. Jest to niezwykle istotne, bo już na etapie sporządzania dokumentu można wyeliminować największe zagrożenia dla środowiska albo w sposób kontrolowany minimalizować ich negatywny wpływ na środowisko. Procedura sporządzania planu umożliwi analizę uwarunkowań przyrodniczych, społecznych i gospodarczych, zdiagnozowanie istniejących i potencjalnych zagrożeń dla środowiska, wskazanie zadań i wartości nadrzędnych, a następnie wybranie wariantu optymalnego. Stworzenie klarowanych zasad funkcjonowania przestrzeni pozwala na harmonijny rozwój w warunkach zrównoważonego rozwoju. Przedmiotowy projekt planu obejmuje w części tereny, które obecnie pozbawione są tego aktu prawnego.

6.11. GOSPODARKA ODPADAMI

Realizacja planu miejscowego nie będzie miała istotnego wpływu na gospodarkę odpadami. Odpady mogą być wytwarzane na etapie realizacji inwestycji (jako oddziaływanie chwilowe). Ilość odpadów uzależniona jest od stopnia realizacji ustaleń.

Na etapie budowy inwestycji mogą powstawać odpady takie jak: szkło, drewno, papier i tworzywa sztuczne, odpady asfaltowe, z betonu, gruzu, gipsu czy materiałów ceramicznych, gleba i ziemia, a także odpady komunalne. Odpady powstałe w trakcie budowy powinny być wtórnie wykorzystane lub usuwane zgodnie z obowiązującymi przepisami.

Działaniami prewencyjnymi w zakresie potencjalnego negatywnego oddziaływania gospodarki odpadami oraz pośrednio ochrony środowiska są następujące przepisy znajdujące się w planie: zdefiniowanie uciążliwości oraz nakaz ograniczenia oddziaływania uciążliwości do granic działki budowlanej, na której są wytwarzane. Zapisy te wykluczają realizację obiektów o potencjalnie największej negatywnej sile oddziaływania na środowisko.

Projekt planu nakazuje realizację gospodarki odpadami zgodnie z przepisami odrębnymi z zakresu gospodarki odpadami oraz gminnymi przepisami porządkowymi. Na całym obszarze zakazuje lokalizacji składowisk odpadów oraz lokalizacji obiektów służących przetwarzaniu odpadów. W zakresie magazynowania odpadów dopuszcza się jedynie wstępne magazynowanie odpadów przez ich wytwórcę.

Projekt planu właściwie reguluje gospodarkę odpadami w zakresie, jaki może stanowić przedmiot planu. W związku z powyższym nie przewiduje się powstania negatywnego znaczącego oddziaływania na środowisko w tym zakresie.

7. INFORMACJE O MOŻLIWYM TRANSGRANICZNYM ODDZIAŁYWANIU NA ŚRODOWISKO

Wyniki przeprowadzonych analiz i ocen wskazują, że zgodnie z Konwencją o ocenach oddziaływania na środowisko w kontekście transgranicznym oraz ustawą o udostępnianiu informacji o środowisku i jego ochronie, udziale społeczeństwa w ochronie środowiska oraz o ocenach oddziaływania na środowisko nie zachodzą powody do przeprowadzenia transgranicznej oceny oddziaływania na środowisko. Proponowany sposób zagospodarowania terenu oraz realizacja projektu planu nie prowadzi do powstania oddziaływań transgranicznych.

8. PROPOZYCJE ROZWIĄZAŃ ZAPOBIEGAJĄCYCH, OGRANICZAJĄCYCH POTENCJALNE NEGATYWNE ODDZIAŁYWANIA NA ŚRODOWISKO

Dokument poddany analizie, z nakazu ustawodawcy, zawiera zapisy dotyczące ochrony środowiska. W projekcie planu są zatem zawarte ustalenia, których celem jest nie tylko zrównoważony rozwój z poszanowaniem wartości przyrodniczych i krajobrazowych terenu we wsiach Kanie, ale także dążenie do poprawy jakości środowiska. Rozwiązania zapobiegające i ograniczające negatywne oddziaływanie na środowisko związane są przede wszystkim z ustaleniami z zakresu infrastruktury technicznej. Jednym z najważniejszych ustaleń z zakresu ochrony środowiska jest zdefiniowanie uciążliwości, przez które



należy rozumieć emisje będące skutkiem działalności człowieka przekraczające standardy emisyjne i standardy jakości środowiska, a w szczególności wprowadzane do powietrza, wody, gleby lub ziemi: substancje i energie takie jak ciepło, hałas, wibracje, pola elektromagnetyczne, jak również zanieczyszczenie ściekami i odpadami, przekraczające obowiązujące normy zawarte w przepisach odrębnych z zakresu ochrony środowiska. Na całym obszarze ustalono nakaz zamykania wszelkich uciążliwości w granicach działki budowlanej, na jakiej są wytwarzane przez inwestorów i do której inwestor posiada tytuł prawny oraz zakazano lokalizowania zakładów stwarzających zagrożenie dla życia lub zdrowia ludzi, a w szczególności zakładów o zwiększonym lub dużym ryzyku wystąpienia poważnych awarii oraz realizacji inwestycji zaliczanych do przedsięwzięć mogących zawsze znacząco oddziaływać na środowisko, z wyjątkiem inwestycji celu publicznego z zakresu komunikacji oraz budowy urządzeń i obiektów infrastruktury technicznej.

Wyniki przeprowadzonych analiz i ocen wskazują na brak potrzeby proponowania dodatkowych lub alternatywnych rozwiązań ograniczających negatywne oddziaływania na środowisko.

9. PROPOZYCJE ROZWIĄZAŃ ALTERNATYWNYCH

Według ustawy o udostępnianiu informacji o środowisku i jego ochronie, udziale społeczeństwa w ochronie środowiska oraz o ocenach oddziaływania na środowisko zakres prognozy oddziaływania na środowisko obejmuje przedstawienie rozwiązań alternatywnych do rozwiązań przyjętych w projekcie miejscowego planu.

Projekt planu miejscowego dla obszaru położonego we wsi Kanie, gm. Brwinów opracowano zgodnie ze Studium uwarunkowań i kierunków zagospodarowania przestrzennego gminy Brwinów. Najważniejsze decyzje z punktu widzenia ochrony środowiska zostały podjęte na etapie sporządzania Studium i plan nie może ich naruszać.

W zakresie ochrony środowiska rozwiązania wskazane w planie są korzystne dla funkcjonowania środowiska i stanu jego ochrony. Proponowane rozwiązania zakładają co prawda powiększenie obszarów nieprzepuszczalnych – zmniejszając powierzchnię biologicznie czynną, ale obejmuje tym obszary sąsiadujące z istniejącą zabudową i drogami.

Z uwagi na powyższe nie wskazuje się rozwiązań alternatywnych w stosunku do rozwiązań wskazanych w projekcie planu.

10. TRUDNOŚCI PRZY OPRACOWYWANIU PROGNOZY WYNIKAJĄCE Z CHARAKTERU DOKUMENTU PODLEGAJĄCEGO ZMIANIE

Podczas sporządzania niniejszej prognozy oddziaływania na środowisko nie napotkano poważniejszych trudności wynikających z niedostatków techniki lub luk we współczesnej wiedzy, odnoszących się do przedstawionych kierunków oraz charakteru oddziaływań na środowisko realizacji projektu planu.

11. PROPOZYCJE DOTYCZĄCE PRZEWIDYWANYCH METOD ANALIZY SKUTKÓW REALIZACJI POSTANOWIEŃ PROJEKTOWANEGO DOKUMENTU

Ze względu na charakter i skalę zmian, jakie niesie ze sobą realizacja planu, nie przewiduje się konieczności dokonywania szczegółowej analizy skutków postanowień przedmiotowego dokumentu. Oddziaływanie na środowisko, nawet przy pełnej realizacji wszystkich zapisów planu, nie powinno zmienić się na tyle, by konieczne było wprowadzenie zupełnie nowych narzędzi i metod obserwacji środowiska.

Metodą analizy i oceny skutków realizacji postanowień planu jest m.in. ocena aktualności studiów i planów, sporządzana przez Burmistrza Gminy Brwinów, wynikająca z zapisów ustawy o planowaniu i zagospodarowaniu przestrzennym. Ocenę aktualności studium i planów sporządza się co najmniej raz



w czasie trwania kadencji rady, a więc z tą samą częstotliwością konieczne jest przeprowadzenie analizy i oceny wpływów realizacji postanowień planu na środowisko przyrodnicze, kulturowe i ludzi.

Dodatkowym instrumentem analizy skutków realizacji projektowanego dokumentu jest monitoring środowiska prowadzony przez Wojewódzki Inspektorat Ochrony Środowiska. Organ ten wykonuje zadania wynikające z Państwowego Programu Monitoringu Środowiska. Raporty z oceny stanu i funkcjonowania środowiska wraz z informacjami na temat uciążliwości (hałas, odpady) są wymiernym odzwierciedleniem zmian zachodzących w gminie na skutek wprowadzonego dokumentu planistycznego. Cykliczność prowadzonych badań pomiarowych i publikacja raportów jest gwarancją stałego dopływu danych – nie tylko na temat zmieniającej się jakości środowiska naturalnego, ale i spełnienia zapisów planu w odniesieniu do gospodarki odpadami, wprowadzanej infrastruktury technicznej i komunikacyjnej.

W przypadku inwestycji z zakresu gospodarowania odpadami konieczne będzie stosowanie się do przepisów odrębnych, które określają warunki prowadzenia pomiarów i monitoringu. Działania inwestorów muszą być zgodne z wymogami rozporządzeń Ministra Środowiska: w sprawie wymagań prowadzenia pomiarów wielkości emisji oraz pomiarów ilości pobieranej wody, w sprawie standardów emisyjnych dla niektórych rodzajów instalacji, źródeł spalania paliw oraz urządzeń spalania lub współspalania odpadów, a także – w sprawie rodzajów wyników pomiarów prowadzonych w związku z eksploatacją instalacji lub urządzenia i innych danych oraz terminów i sposobów ich prezentacji.

Dla ochrony stanu środowiska oraz warunków życia ludzi istotne będzie przeprowadzenie monitoringu porealizacyjnego oraz okresowych pomiarów emisji lub pomiarów ciągłych dla wybranych parametrów. Odrębna kwestia to dostosowanie inwestycji do wytycznych zawartych w decyzji o środowiskowych uwarunkowaniach oraz w zależności od parametrów przedsięwzięcia respektowanie wymagań zawartych w niezbędnych pozwoleniach (m.in. pozwoleniu zintegrowanym). Mając na uwadze obecny stan środowiska oraz dopuszczony planem zakres inwestycji w trakcie monitoringu należy szczególną uwagę zwrócić na stan powietrza atmosferycznego, klimatu akustycznego, ścieków i wód opadowych oraz jakości gleb, a także prowadzoną gospodarkę odpadami.

12. STRESZCZENIE SPORZĄDZONE W JĘZYKU NIESPECJALISTYCZNYM

Prognoza oddziaływania na środowisko została sporządzona w oparciu o obowiązujące przepisy – przede wszystkim o ustawę o udostępnianiu informacji o środowisku i jego ochronie, udziale społeczeństwa w ochronie środowiska oraz o ocenach oddziaływania na środowisko. Zgodnie z nią w prognozie dokonano oceny oddziaływań na środowisko, które mogą powstać w wyniku realizacji miejscowego planu zagospodarowania przestrzennego miejscowości obszaru położonego we wsi Kanie, gm. Brwinów.

Stan istniejący środowiska przyrodniczego został scharakteryzowany poprzez opis elementów abiotycznych: budowę geologiczną, ukształtowanie terenu, gleby, wody gruntowe i podziemne, klimat, powietrze oraz hałas i promieniowanie elektroenergetyczne, a także poprzez opis elementów biotycznych: szaty roślinnej, fauny, walorów krajobrazowych oraz form ochrony przyrody. Rozpoznano istniejące zagrożenia dla stanu i funkcjonowania środowiska oraz problemy ochrony środowiska.

W niniejszej prognozie oddziaływania na środowisko przedstawiono wyniki wieloczynnikowej analizy wpływu ustaleń planu na środowisko. Omówiono potencjalne zmiany stanu środowiska w przypadku braku realizacji postanowień planu. W efekcie analiz scharakteryzowano przewidywane skutki wpływu ustaleń planu na środowisko, w tym na: warunki życia i zdrowie ludzi, bioróżnorodność, faunę i florę, powierzchnię ziemi i gleby, środowisko wodno-gruntowe, wody podziemne, atmosferę, klimat akustyczny, krajobraz, obiekty i obszary objęte ochroną prawną oraz gospodarkę odpadami.



13. OŚWIADCZENIE AUTORA

Otrębusy 3.02.2023

OŚWIADCZENIE AUTORA

Na podstawie art. 51 ust. 2 pkt 1 lit. f oraz art. 74a ust. 3 ustawy z dnia 3 października 2008 r. o udostępnianiu informacji o środowisku i jego ochronie, udziale społeczeństwa w ochronie środowiska oraz o ocenach oddziaływania na środowisko

oświadczam,

że posiadam uprawnienia do sporządzania prognoz oddziaływania na środowisko do miejscowych planów zagospodarowania przestrzennego zgodnie z wymaganiami określonymi w art. 74a ust. 2 pkt 1 i 2 ustawy z dnia 3 października 2008 r. o udostępnianiu informacji o środowisku i jego ochronie, udziale społeczeństwa w ochronie środowiska oraz o ocenach oddziaływania na

Jednocześnie oświadczam, że jestem świadoma odpowiedzialności karnej za złożenie fałszywego oświadczenia.

Starcewsko

podpis autora